

NR·02·2020

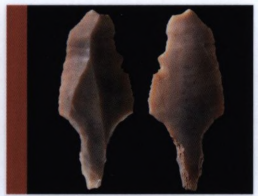


TINGS TALE

TIDSSKRIFT FOR MATERIEL KULTUR



**Danske bønders
manifestation
af identitet
gennem dåbstøj**



**Flygtige
Federmesser**



**Møntskatten
fra Tamdrup**



**Når kunsten
fortæller
kulturhistorie**



**Boligdrømme
i 1:1**

Betragtninger
om en skat
med sjældne mønter



Møntskatten fra Tamdrup

Fundomstændigheder, arkæologi og historisk kontekst

I sen vikingetid og tidlig middelalder var stormandsgården i Tamdrup i flere generationer et centralt sted med betydning for kongemagten i Danmark. Formentlig var der tale om en kongsgård, og de folk, der boede på gården, havde kontakter ud i verden, især til England og Vesteuropa. Det var i den periode, hvor Danmark blev kristnet. I den proces var Poppo mission overfor Harald Blåtand og dåben af de første danskere centrale elementer, og på en eller anden måde har de været knyttet til Tamdrup. Poppo var kristen missionær, der opererede i det nordiske. Han er legendarisk for at have båret jernbyrd og dermed overbevist Harald Blåtand om at antage kristendommen. I den nuværende Tamdrup Kirke, der er opført i begyndelsen af 1100-tallet, har man dyrket legenden om Poppo. Den trækirke, der må have eksisteret som forgænger for stenkirken, er blevet opført på stedet engang i 1000-tallet. På samme tid boede der på gården i Tamdrup en mand, der så sig nødsaget til at grave sine sølvmonter ned. Af årsager, vi kun kan gisne om, fik han eller hans slægtninge dem aldrig gravet op igen.

I efteråret 2013 fandt en detektorfører disse sølvmonter, der var fra kong Svend

Estridsens tid, på marken vest for Tamdrup Kirke (Fig. 1). Ved en lille arkæologisk udgravning, foretaget af Horsens Museum efter den første indlevering, så flere mønter dagens lys, og i alt blev der fundet 65 hele eller fragmenter af sølvmonter løst i mulden.¹

Der var ingen tvivl om, at de stammede fra en skat. Ved udgravningen blev en særlig koncentration af mønter lokaliseret med metaldetektor, og denne koncentration, der lå i en nedgravning i undergrunden, blev taget op i præparat som en samlet klump jord, der indeholdt et ukendt antal genstande.

Præparatet blev i første omgang bragt til konserveringscentret i Vejle, hvor det blev røntgenfotograferet for om muligt at kunne se et indhold af metalgenstande. Det var ikke muligt at "skyde" gennem den tykke klump, men der kunne dog identificeres enkelte mønter i udkanten af præparatet. Derefter blev det fragtet til Nationalmuseet til omhyggelig udgravning.

I vinteren 2017 var man på Nationalmuseet klar til udgravning af præparatet.² Her viste det sig, at resultatet oversteg alle forventninger. Jorden gemte på yderligere 83 sølvmonter samt fragmenter af hør, som er rester af den formodede pung eller pose, mønterne har været anbragt i,

Fig. 1 Svend Estridsen sølvmønt, type Hbg. 57, sjældnen variant med en åben cirkel i stedet for en halvmåne i den ene af korsvinklerne, slået i Viborg.



Fig. 2 Udgravnings-situation. I forgrunden ses hullet, hvor møntskatten blev fundet. I baggrunden Tamdrup Kirke. Foto: Horsens Museum.

da de blev gravet ned. Udgravningen kunne bekræfte, at der var tale om et regulært skattefund, ikke bare i teknisk forstand, hvor to eller flere mønter, der ligger sammen, formelt set udgør en skat, men også i egentlig forstand, hvor man i sin tid bevidst har nedgravet en beholdning af mønter for at sikre den.

Artiklen her vil fortælle om detektor-afsøgningen og udgravningen på marken ved Tamdrup Kirke samt udgravningen af præparatet på Nationalmuseet. Den vil desuden analysere den kontekst, skatten er fundet i, samt sætte mønternes typologiske bestemmelse og datering i relation til møntsystemet i en overgangsperiode, hvor man gik fra et vægtbaseret betalingssystem til et enhedsbaseret møntsystem.

Tamdrup i sen vikingetid og tidlig middelalder

Tamdrup Kirke ligger ensomt og majestætisk på en østlig udløber af en stor morænebakke mellem Hansted og Bygholm ådale vest for Horsens (fig. 2). Der er vid

udsigt mod nord, øst og syd, mens morænebakken hæver sig mod vest. Tamdrup Kirke ligger som et vartegn i landskabet og ses langvejs fra. Er man kommet ad søvejen til Horsens, har Tamdrup Kirke ligget som et pejlemærke i baglandet til Horsens under indsejlingen gennem fjorden.

Den store kirke er opført i begyndelsen af 1100-tallet og har siden ligget som den synlige reminiscens af svunden storhed (fig. 3). I senmiddelalderen er der foretaget om- og tilbygninger i gotisk stil. Korforlængelse, hvælv, våbenhus og tårn kan dog ikke skjule, at kirken oprindeligt har været en treskibet romansk basilika med fladt træloft og apsider på kor og sideskibe. I korbuen ses stadig de oprindelige kalkmalerier af Kain og Abel, og tager man den kringlede og smalle vindeltrappe, der fører op over hvælvene, belønnes man med synet af resterne af romanske kalkmalerier af bl.a. Jesu lidelseshistorie, der er i familie med samtidige kalkmalerier i Jelling Kirke.

En lang række metaldetektorfund belyser stedets historie. Især vest for kirken, hvor også møntskatten er fundet, har der været aktivitet i århundrederne op til opførelsen af kirken. Længe før man begyndte at søge med metaldetektor ved Tamdrup Kirke, har der i flere omgange været foretaget arkæologiske undersøgelser (fig. 4). Udgravninger i bl.a. 1984 og 1990 har dokumenteret, at der vest for kirken, hvor terrænet er let kuperet, men overvejende fladt, i vikingetiden og den tidlige middelalder har ligget en stormandsgård, der efter alt at dømme har været en kongsgård (Schiørring, 1991). Et trelleborghus og andre typer af langhuse med buede langvægge, grubehuse og hegnsforløb viser tegn på bebyggelse i

flere faser. Den typologiske datering peger på 900- og 1000-tallet, hvilket underbygges af genstandsmaterialet, der tæller keramik og bronzebeslag fra seletøj til heste.

Gården tolkes som kongsgård, fordi kirken efter alt at dømme var opført af kongen. Opførelsen af Tamdrup Kirke er dateret til 1125, naturvidenskabeligt dokumenteret ved dendrokronologiske analyser af årringe fra vinduesrammer i koret. Arkæologisk er der imidlertid påvist kristne begravelser, der er ældre end stenkirken, hvilket tyder på, at der har været en forgænger af træ (Danmarks Kirker, 2002, s. 5062). Denne tidlige trækirke opfattes som en egentlig dåbskirke, bl.a. fordi legenden om Poppo, der bærer jernbyrd og omvender den danske kong Harald Blåtand til kristendommen, dyrkes i Tamdrup Kirke som det eneste sted i Danmark. Poppo-legenden er gengivet på 7 forgyldte kobberplader på kirkens gyldne alter fra o. 1200, og man må antage, at Tamdrup Kirke på det tidspunkt har været en mindekirke for kristningen af Danmark (fig. 5). Det er meget tænkeligt, at der har været en lokal overlevering om, at jernbyrd og kongedåb skulle være foregået i netop Tamdrup, eller at Tamdrup Kirke i det mindste havde været en del af et kongeligt kompleks (Danmarks Kirker, 2002, s. 5044).

Det gyldne alter, der står i Tamdrup Kirke i dag, er monteret med kopier af de forgyldte plader, hvor også de syv med Poppo-legenden indgår. Originalerne er udstillet på Nationalmuseet, og her er de syv Poppo-plader udstillet som løse plader. I 1600-tallet var de monteret på prædikestolen, og det er ikke utænkeligt, at de oprindeligt har været beregnet til et relikvieskrin til den hellige Poppo, og at



der en periode har været valfart til Tamdrup og Poppo.

Kristningen af Danmark er traditionelt knyttet til Jelling, først og fremmest i kraft af den store runesten, men afstanden mellem Tamdrup og Jelling er ikke mere end 30 km eller en lille dagsrejse, og der er ingen tvivl om, at der har været en relation. Stenkirken i Tamdrup med sine romanske kalkmalerier, der er nært beslægtede med dem i Jelling, må være opført – eller i hvert fald afsluttet – under kong Niels som et monument til manifestering og legitimering af kongemagten.

Med til billedet af Tamdrup som central plads i sen vikingetid og tidlig middelalder hører, at der omkring Horsens er fundet spor af aktivitet i samme periode på en række lokaliteter. Der er fundet spor af bebyggelse i Oens, Hatting, Lund, Enner og Gedved og spor af specialiserede håndværk og produktion i Tyrsted og Hatting. Desuden er der fundet en stormandsgrav i Oens og en stor sølvskat fra Knud d. Stores tid i Enner (fig. 6).

Tamdrups rolle skal naturligvis også

Fig. 3 Tamdrup Kirke set fra sydøst. Som de lisédelte rundbueblændinger på korets vestlige del indikerer, blev koret forlænget i senmiddelalderen. Nederst på skibets gavles resterne af den nedrevne søndre sideskibs apsis. Foto: Lars Pagh.



Fig. 4 Ortofoto med digitaliserede og georefererede felter og søgegrøfter 1983-1991 på marken vest for Tamdrup Kirke. Tegning: Lars Pagh.

forstås i forhold til bydannelsen i Horsens. Grundlæggelsen af en egentlig by i bunden af fjorden, der i løbet af middelalderen blev en stor og driftig købstad, skete efter alt at dømme i begyndelsen af 1100-tallet. Arkæologisk er der, mellem vore dages Havnealle og Fugholm, påvist aktivitet i 900-tallet og måske tidligere. Der er fundet spor af voldgrav og palisade, der befæstede en plads på nordsiden af åen, hvor den løb ud i fjorden.³ Pladsen tolkes som en befæstet handelsplads eller anløbsplads med bymæssig bebyggelse i et begrænset omfang. I 900-tallet og 1000-tallet ser det ud til, at kongen for denne egns vedkommende har koncentreret sin interesse i Tamdrup (Pagh, 2016, s. 86). En sådan tilbagetrukket placering i forhold til kysten var ganske typisk for kongemagten i sen vikingetid og tidlig middelalder, sådan som det også var til-

fældet med for eksempel ringborgene og Jelling.

Kulminationen var opførelsen af stenkirken, men tilsyneladende mistede kongemagten derefter interessen for Tamdrup, da kong Niels som den sidste af Sven Estridsens sønner døde i 1134. Med en ny linje af kongefamilien ved magten opstod andre behov, og det er påfaldende, at oplomstringen af Horsens som egentlig by for alvor skete, samtidig med at Tamdrup ser ud til at have mistet sin betydning. Horsens var kendt i det fjerne Sydeuropa i 1154, hvor byen optræder på et verdenskort, som var fremstillet af geografen al-Idrisi til det normanniske hof på Sicilien (Møller Knudsen, 1992), og kongerne Svend Grathe og Valdemar d. Store slog mønt i Horsens i anden halvdel af 1100-tallet.

Syd for kirken ligger Tamdrup Bis-

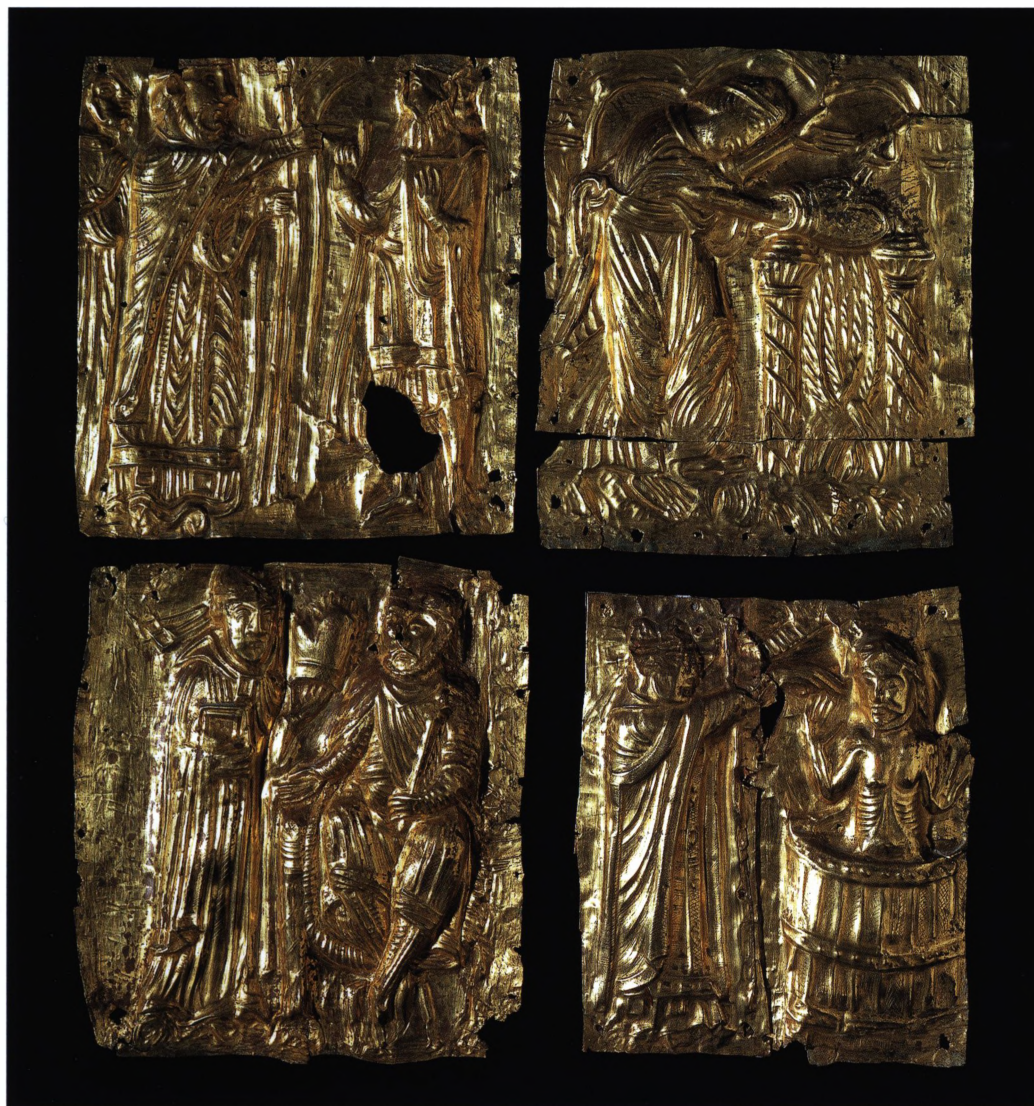
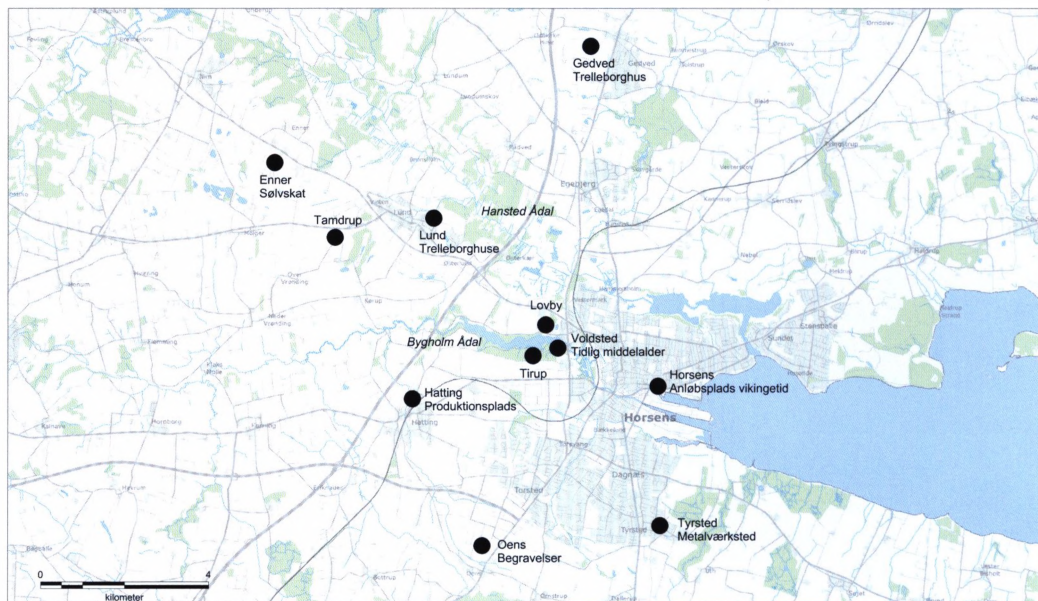


Fig. 5 Gyldne plader fra Tamdrup Kirke med scener fra Poppo-legenden. Øverst til højre Poppes jernbyrd – i Saxos version. Foto: Nationalmuseet.

gaard som vidnesbyrd om den periode i middelalderen, hvor Tamdrup kirke og gård hørte under Aarhusbispen. Første gang stedsnavnet Tamdrup optræder i en skriftlig kilde er året 1279, hvor bisp Thyge af Aarhus underskrev et brev på stedet (*Danmarks Kirker*, 2002, s. 5043). Vi ved ikke, hvornår Tamdrup overgik til Aarhusbispen, men Tamdrup findes ikke i kong Valdemars jordebog fra 1231, og et kvalificeret bud er o. 1200. På det tidspunkt blev pladerne til det gyldne alter – eller måske

et relikvieskrin – fremstillet. En af pladerne viser Poppo med jernhandske. Den tyske munk og historieskriver Widukind af Corvey, der levede samtidig med Poppo, fortæller i Sakserkrøniken *Gesta Saxonicae* ikke om en handske i forbindelse med jernbyrden, men det gør derimod Saxo i sit store værk *Gesta Danorum* (Danernes bedrifter) o. 1200. Ifølge Saxo blev Poppo også biskop i Aarhus efter omvendelsen. Saxo arbejdede på Hviderne og ærkebisp Absalons opdrag, og på det tidspunkt var

Fig. 6 Topografisk kort med lokaliteter med arkæologiske fund fra sen vikingetid/tidlig middelalder omkring Horsens. Tegning: Lars Pagh.



Peder Vognsen, der var af Hvideslægten, biskop i Aarhus (1192-1204). Det er ikke utænkeligt, at han fejrede overtagelsen af Tamdrup med fremstillingen af et relikvieskrin, hvor afbildningerne er tro mod Saxos version af historien (Pagh, 2016, s. 83-84).

Detektorfundet

I 2011 begyndte markerne omkring og især vest for kirken at blive afsøgt med metaldetektor, og de første genstande blev indleveret til Horsens Museum, hvorfra de løbende blev sendt videre til Nationalmuseet, hvis de var danefæ. Til dato er mere end 200 enkeltgenstande ud over møntskatten afleveret og registreret.

I oktober 2013 indtraf den foreløbige kulmination på detektorafsøgningen, da de første Sven Estridsen-sølvmonter dukkede op. Finderen kontaktede straks Horsens Museum med meldingen om, at det måtte være en skat, idet detektorens udslag viste, at der var flere mønter i jorden. Mønterne var ikke fundet nøjagtig samme sted men dog indenfor få kvadratmeter,

og det var oplagt, at der kunne være tale om en skat, som var blevet spredt ved pløjning.

Udgravning af møntskat og kontekst

Arkæologer fra Horsens Museum rykkede straks ud til fundstedet. Efter aftale med Slots- og Kulturstyrelsen, der godkendte et lille udgravningsbudget, gik arkæologerne i gang med at udgrave et lille område omkring den formodede nedgravning af skatten.⁴ Skatten blev gravet forsigtigt frem med håndkraft og hele tiden med anvendelse af metaldetektor, så hver enkelt mønt og møntfragment kunne blive indmålt nøjagtigt med højpræcisions-GPS. Der lå mange mønter spredt i pløjelaget lige over og især nord og vest for den nedgravede skat. Efter at samtlige mønter var registreret og indsamlet på vej ned gennem pløjelaget, blev nedgravningskanten til skatten indmålt i undergrundsniveau med GPS.

Herefter blev der gravet ned omkring den centrale del af skatten under kon-

stant anvendelse af detektor og pin-pointer med henblik på at fritlægge en jordklump bestående af fylden af den nedgravede skat, så den kunne tages op i præparat. Undervejs i dette arbejde blev nedgravningsprofilen registreret. Præparatet blev indpakket forsvarligt med fugtig køkkenrulle, husholdningsfilm og gips og understøttet af en jernplade, der blev lempet ind under jordklumpen (fig. 7).

For at få indblik i skattens kontekst, blev der åbnet et 620 m² stort felt, hvor der blev fundet spor af en del stolpehuller, primært nord og øst for skatten. Desuden var der et grubehus 15 m nord for skatten. Selvom der var mange stolpehuller, heraf en del, der kunne udgøre vægforløb, var det ikke muligt at udpege sikre huse. Der blev fundet vikingetidskeramik i enkelte anlæg.

Grubehuset målte 4,7 x 3,5 m og var orienteret nord-syd med stolpehuller centreret i hver gavl. Der var desuden stolpehuller i hvert hjørne uden for nedgravningen. Der var ikke tid og råd til en komplet udgravning af grubehuset, der blev registreret med et tværsnit af nedgravningen til gulvet samt snit af stolpehullerne i hjørnerne. Der er fundet keramik, essesten og knoglefragmenter i fylden i selve huset, der opfattes som et værksted hørende til kongsgårdsmiljøet.

Skattens placering i forhold til bebyggelsen

I forbindelse med et forskningsprojekt på Horsens Museum i 2015 blev de gamle udgravningsplaner fra 1984, 1990 og 1991 digitaliseret (fig. 4) (Pagh, 2016). 1984-udgravningen havde vist et langhus med buede langvægge, et grubehus og et hegnsforløb. På baggrund af hustypologi og keramikfund dateres sporene til



1000-tallet. Ved 1990-udgravningen havde man påvist nogle mindre huse, der blev tolket som økonomibygninger. I 1991 havde man lavet søgegrøfter syd for 1990-udgravningen fordi man håbede på at kunne lokalisere en decideret kongshal. Den fandt man ikke spor af, og derfor blev det ikke til mere end søgegrøfter.

Digitaliseringen har dels gjort det muligt at se, hvordan møntskatten var placeret i forhold til de huse, der blev registreret ved udgravningerne, dels har den givet anledning til en nyfortolkning af de gamle udgravninger.

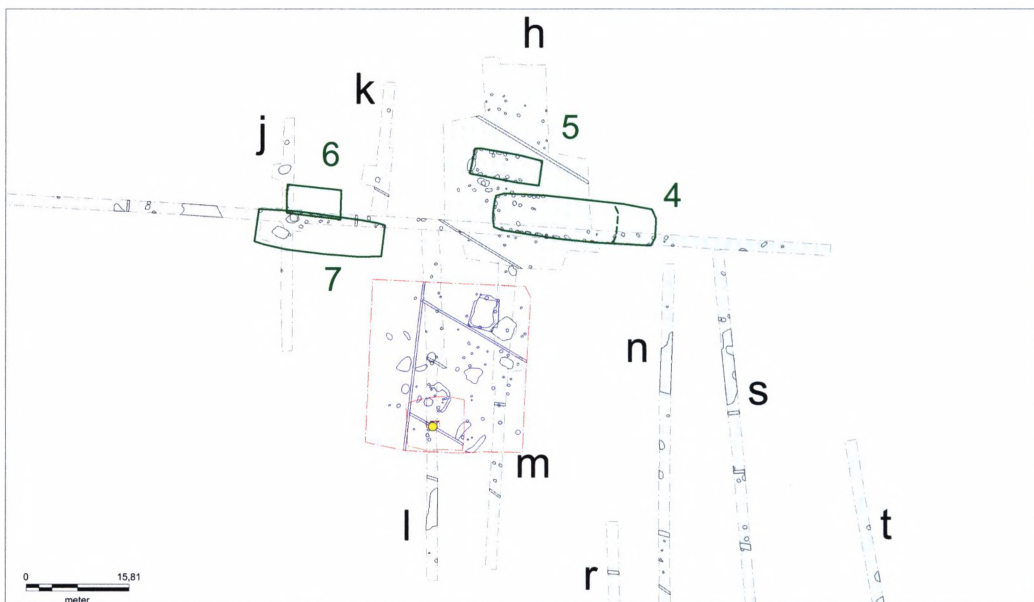
Den mest opsigtsvækkende erkendelse var, at et af de små huse fra 1990-udgravningen viste sig at udgøre vestenden af et Trelleborghus (fig. 8) (Pagh, 2016, p. 93). Typen, der senest også er fundet i Jelling, er opkaldt efter ringborgen Trelleborg på Vestsjælland og dateres til den sene vikingetid og især Harald Blåtands regeringstid i slutningen af 900-tallet. Konklusionen på søgegrøfterne fra 1991 blev, at man ikke fandt en kongshal. Digitaliseringen i 2016 af søgegrøfterne tyder

Fig. 7 Møntskatten tages op i præparat. Foto: Horsens Museum.

Fig. 8 Huse fra 1990-udgravningen i ny fortolkning efter digitalisering af plan-tegninger i forbindelse med forskningsprojekt i 2015. Det store langhus er et Trelleborghus, 19 eller 25 m langt. Tegning: Lars Pagh.



Fig. 9 Hustolkning og møntskat (gul plet) på digitaliserede planer 1983-1991 (grå felter) samt udgravningen af møntskatten i 2013 (rød feltgrænse). Tegning: Lars Pagh.



dog på, at der alligevel havde været noget at komme efter, hvis man havde valgt at åbne en større flade. Der er så mange anlægsspor i søgegrøfterne, at der må have været bebyggelse i området syd for Trelleborghuset.

Der er lidt metodisk usikkerhed om geo-refereringen af 1990-plantegningerne, men alligevel kan man med ret stor

sikkerhed sige, at skatten har været placeret 25-30 m syd for Trelleborghuset og nogle tilhørende mindre huse. Grubehuset fra 2013 må ligge bare 5-10 m syd for 1990-husene. De huse, der formentlig var spor af i 1991-søgegrøfterne, lå sydvest for møntskatten (fig. 9).

Møntskatten har været gravet ned i umiddelbar nærhed af en samtidig be-



byggelse. Den er sat ned i en sekundær nedgravning i kanten af en ældre nedgravning, muligvis et stolpehul. Dette stolpehul indgår sammen med andre stolpehuller i et muligt øst-vestgående vægforløb eller i et muligt nordnord-øst-sydsydvest orienteret vægforløb. Udstrækningen af et hus kan dog ikke med sikkerhed bestemmes. Der er dog ingen tvivl om, at skatten er gravet ned på et tidspunkt, hvor kongsgården har været i funktion, og hvor den første trækirke må have været opført.

Udgravning af præparatet på Nationalmuseet

Præparatet blev udgravet på Nationalmuseet af Sona Holickova i perioden 27/1 – 12/2 2017. Arbejdet tog i alt 70 timer og omfattede også analyse af hørtekstil og sølv. Indtil præparatet blev udgravet, var det blevet opbevaret på køl, indpakket i plast. Da udgravningen blev påbegyndt, var præparatet stadig vådt, hvilket gav gode bevaringsforhold for både metal og organisk materiale som hør. Præparatet

blev holdt fugtigt under hele udgravningen.

Præparatet blev udgravet i niveauer, som blev fotodokumenteret. Genstandsnumre blev skrevet på fotografierne og sat ind i rapporten. I alt blev der dokumenteret 11 niveauer. De 83 mønter lå spredt i alle niveauer. De lå enkeltvis eller i klumper med flere mønter. Den største klump lå i niveau 3-5 og bestod af 23 mønter, der lå tæt sammen (fig. 10). Tæt omkring dele af disse mønter fandtes et større fragment (30 x 10 mm) af hørtekstil. I niveau 8 lå seks mønter sammenholdt af et stykke hørtekstil ved kanterne og langs den ene side.

Tekstilfragmenterne var alle af hør i lærredsbinding (fig. 11). Sandsynligvis stammer de alle fra det samme stykke. Der blev også lavet XRF-analyse af udvalgte sølv mønter, foretaget af Michelle Taube. Analysen viste, at sølvet var renere end sterlingsølv, hvilket betyder, at det indeholder mindre end 7 % kobber.

Selvom der var en lille spredning af mønter og tekstilfragmenter i præpara-

Fig. 10 Klump af 23 mønter samt fragment af hørtekstil under udgravning af præparat. Foto: Nationalmuseet.

Fig. 11 Tekstilfragmenter af hør i lærredsbinding. Foto: Nationalmuseet.

Regent og dateringsramme	Type	Antal	I alt
Svend Estridsen 1047-74	Hbg. 6	1	
	Hbg. 28	1	
	Hbg. 30	1	
	Hbg. 36	1	
	Hbg. 56?	2	
	Hbg. 56a	10	
	Hbg. 57	11	
	Hbg. 57var	53	
	Hbg. 57?	5	
	Hbg. 65	36	
	Hbg. 65var?	1	
	Hbg. 65?	4	
	Hbg. Ny.	1	127 = Danske
Edward Bekenderen	North 830 (North, 1994)	1	1 = Engelsk
Heinrich 3	Dbg. 317 (Danneberg, 1876-1905)	1	
Biskop Bernold	Dbg. 558	1	
Biskop Bruno	Dbg. 864	1	
Biskop Lupold	Dbg. 882	1	
Heinrich 3	Ilisch 50.17 (Ilisch, 2000)	1	
Otto 3 & Adelheid 983-1040	Hatz? (Hatz, 1961)	1	6 = Tyske/Hollandske
	Ubestemt	14	14 = Ubestemt

Tabel 1. Oversigt over skattens indhold.

tet, må det hele anses for at være dele af den samme nedlæggelse. Det er oplagt at antage, at mønterne har været anbragt i en lille pose af hørlærred. Små rester af organisk materiale, der kunne være rester af læder eller skind, må tolkes som spor af en lædersnor, der har været bundet om lærredet.

Skattens sammensætning og datering

Tamdrup-skatten består af i alt 148 mønter, hvoraf 127 er danske mønter slået under Svend Estridsen (Tabel 1). Skatten domineres klart af Viborg-typerne (Hbg. 56/56a, 57, 65, Ny), der udgør 123 ud af de 127 danske mønter. Det er Peter Haubergs klassiske værk *Myntforhold og Udmøntninger*

i Danmark indtil 1146, der henvises til med type-forkortelsen Hbg. (Hauberg, 1900). Derudover er tre slået i Lund (Hbg. 6, 28 og 30) og én i Roskilde (Hbg. 36). Af udenlandske mønter er der seks fra det nuværende Tyskland og Holland. Den ældste af de tyske mønter er slået under den tyske kejser Otto den tredje og hans bedstemor Adelheid over en længere periode mellem 983-1040 i Goslar. Typen kaldes populært Otto-Adelheid-pfennige. To er slået under den tyske kejser Heinrich den tredje i henholdsvis Duisburg og Aachen. De sidste tre er slået under biskopperne Bernold, Bruno og Leopold i henholdsvis Deventer, Würzburg og Erfurt. Af engelske mønter er der én enkelt, slået under Edward Bekenderen i Thetford. Yderligere

DMS/CNS	Fund	Datering	Antal Hbg. 57.	Antal Hbg. 57var
15	Hågerup	1048-	3	?
20	Låstrup	1051-	6	1*
22	Lyngby	1053-	8	1*
21	Vallø	1053-	4	1*
23	Kirke Værløse	Ca. 1060 (Leimus, 2012, s. 54ff, Moesgaard, 2017, s. 109)	1	1
-	Tamdrup	1062-	69	53
-	Reerslev	1065-1070	1	1
CNS 3.1	Fjälkinge	1065-1070	2	?
-	Blenstrup	1084-	6	3

Tabel 2. Oversigt over Hbg. 57/57var fra skattefund. *minimum.

14 fragmenter kunne ikke nærmere bestemmes. I præparatet fandt konservatorerne også rester af hørtekstil, som med stor sandsynlighed har udgjort den pose, hvori mønterne var nedlagt (fig. 11).

Danske mønter fra vikingetiden og den tidlige middelalder er generelt svære at datere helt præcist, fordi vi ikke kender deres produktions- og omløbstid. Gennem skattefund ved vi, at mønterne sagtens kunne cirkulere i flere årtier, og endda fortsat var i brug under den efterfølgende konge (Ingvardson, 2010, s. 39ff). Dette skyldes, at man brugte mønter efter vægt og sølvindhold. Det spillede således ingen rolle, hvor mønterne kom fra, eller hvor gamle de var, så længe de bare var af godt sølv og havde en høj vægt. Tamdrupskatten afspejler på flere punkter den vægtbaserede brug af mønter. For det første indeholder den mønter, som på nedlæggelsestidspunktet var omkring femten år gamle, herunder Hbg. 6 og 36 (Becker, 1981, p. 131; Moesgaard & Hougaard, 2015, p. 22). Viborg-typerne Hbg. 56/56a, og 57/57 var potentielt også op til femten år gamle.⁵ Tilstedeværelsen af udenlandske mønter viser, at de stadig må have været

accepteret som betalingsmiddel. Flere af skattens mønter bærer også præg af, at man har testet sølvkvaliteten. Dette gjorde man ved enten at bøje mønterne, eller ved at ridse dem med spidsen af en kniv (Kilger, 2003, s. 6ff). De mærker, som kniven efterlod på mønterne, kalder man peck-marks eller testmærker. Omvendt afspejler skatten også, at den vægtbaserede brug af mønter var på retur til fordel for en regulær møntøkonomi, hvor mønterne bruges efter antal. Mønterne havde en fast pålydende værdi, og det var kun møntudstederens egne mønter, der var gyldige. Sølvbarer og andet klipsølv accepteredes her ikke som betalingsmiddel. Møntøkonomien kan observeres ved, at antallet af udenlandske mønter kun udgør ca. 5% af skatten. Antallet af mønter, som har peck-marks, er også forholdsvis lav, hvilket kunne tyde på, at ejeren havde tillid til mønternes sølvværdi. Bemærkelsesværdigt er det også, at ingen Hbg. 65-typer har peck-marks. Skatten indeholder heller ikke nogen sølvbarer eller klipsølv. Med et monopol over gyldige mønter kunne møntudstederen, som i Danmark var kongen, tjene på at udstede



Fig. 12 a og b.
Svend Estridsen sølvmonet,
type Hbg. 57 – med kors
over brystbilledet,
slået i Viborg.

Fig. 13 a og b.
Svend Estridsen sølvmonet,
type Hbg. 57 – uden kors
over brystbilledet,
slået i Viborg.

Fig. 14 a og b.
Svend Estridsen sølvmonet,
type Hbg. 57, raat udført,
slået i Viborg.

Fig. 15 a og b.
Svend Estridsen sølvmonet,
type Hbg. 57, raat udført,
med kors i stedet for tre
kugler i den ene af kors-
vinklerne, slået i Viborg.

Alle møntfoto:
Nationalmuseet.

mønterne til en højere kurs end deres reelle sølvværdi eller igennem et *renovatio monetae*-system, hvor mønterne jævnligt tvangsomveksles til en lavere kurs. Ud fra skattefund kan man dog først observere et nogenlunde velfungerende *renovatio monetae*-system et stykke inde i 1100-tallet.⁶ Dette er formentligt også grunden til, at der stadig optræder femten år gamle mønter i Tamdrup-skatten.

På grund af mønternes lange om-løbstid er det vanskeligt at datere Tamdrup-skatten helt præcist. En undtagelse er dog Svend Estridsens runemønter (Hbg. 30, 31, 32a, 33, 39/39a, 52), som ret sikkert er produceret i perioden mellem år 1060-1074/76 (Moesgaard & Hougaard, 2015, p. 21). Hbg. 30, der er fremkommet i Tamdrup-skatten, er den ældste type runemønt og dateres fra 1060 (Leimus, 2012, s. 54ff).

De Engelse mønter kan modsat de danske dateres ret præcist, fordi man havde et *renovatio monetae*-system, hvor mønterne typisk var gyldige i 3-6 år (Spufford, 1988, s. 92f; Moesgaard & Hougaard,

2015, s. 16f). Edward Bekender-mønten kan derfor med stor sandsynlighed siges at være produceret mellem år 1062-1065 (North, 1994, s. 181). Dette betyder, at Tamdrup-skatten tidligst kan være nedlagt år 1062.

Sjældne varianter af Hbg. 57

Tamdrupskatten indeholder en del sjældne varianter af Svend Estridsens Viborg-type Hbg. 57. Typen kendes overvejende fra jyske skattefund (Tabel 2), og dateringsmæssigt fremkommer den i skattefund fra næsten hele Svends regeringsperiode. Hos Hauberg beskrives typen således: "På forsiden et brystbillede med liljescepter samt et kors over hovedet. På bagsiden et dobbelt markeret kors, hvor der i to korsvinkler er én halvmåne samt to korsvinkler med tre kugler" (fig. 12a og 12b).

Derudover kendte Hauberg til en del varianter, hvor korset mangler over brystbilledet (fig. 13a og 13b), samt til en variant, der beskrives som "raat udført" (Hauberg, 1900, s. 222f). På forsiden har den "rå type" et mere primitivt udført



brystbillede og et kuglescepter. På bagsiden har den på samme måde som den "almindelige type" et dobbelt markeret kors med tre kugler i to vinkler og to halvmåner (fig. 14a og 14b). Alternativt kan den rå-type også have et kors i stedet for én af halvmånerne eller tre kugler (fig. 15a og 15b) (Hauberg, 1900, s. 223). Ud over de varianter, som Hauberg kendte til, er der i Tamdrup fremkommet flere sjældne. Den første af disse har på forsiden et højrevendt brystbillede med et liljescepter, og på bagsiden to korsvinkler med tre kugler og to korsvinkler med en halvmåne (Fig. 16a og 16b). En anden variant har på forsiden et primitivt brystbillede med kuglescepter og på bagsiden fire kugler i stedet for tre i to korsvinkler (Fig. 17a og 17b). En tredje variant, også med et primitivt brystbillede og kuglescepter, har på bagsiden et ansigt i stedet for tre kugler i to korsvinkler (Fig. 18a og 18b), og en fjerde variant har en åben cirkel i stedet for en halvmåne (fig. 19a og 19b).

Udover at omtale varianterne som mere primitive nævner Hauberg også, at

de skulle være noget yngre end den "almindelige type" (Hauberg, 1900, s. 223). Hvorvidt dette er tilfældet, er svært at bedømme, da der kun kendes til ganske få eksemplarer i Nationalmuseets samlinger foruden dem i Tamdrup-skatten. Et eksemplar er fra en privat møntsamlers uden angivelse af proveniens, og et andet stammer fra Låstrup-fundet, som tidligst kan være nedlagt år 1051. Bemærkelsesværdigt ved flere af de primitive typer er, at deres vægt ligger i den lave ende af Viborgs-vægtstandard 0,54-0,78 gram (Hauberg, 1900, s. 154). Vægten for de hele stykker spænder mellem 0,398-0,877 gram, med et gennemsnit på 0,59 gram. De to stykker fra Nationalmuseets samling vejer endda kun 0,340 gram pr. stykke.

En ny Viborg-type?

Det er efterhånden ikke ualmindeligt, at der i skattefund fra vikingetiden og middelalderen fremkommer nye varianter. Tamdrup-skatten er i denne henseende heller ingen undtagelse, og her til slut skal også den hidtil ukendte mønt i skatten

Fig. 16 a og b. Svend Estridsen sølv mønt, type Hbg. 57, sjældnen variant med højrevendt brystbillede, slået i Viborg.

Fig. 17 a og b. Svend Estridsen sølv mønt, type Hbg. 57, sjældnen variant med fire kugler i stedet for tre i to korsvinkler, slået i Viborg.

Fig. 18 a og b. Svend Estridsen sølv mønt, type Hbg. 57, sjældnen variant med et ansigt i stedet for tre kugler i to korsvinkler, slået i Viborg.

Fig. 19 a og b. Svend Estridsen sølv mønt, type Hbg. 57, sjældnen variant med en åben cirkel i stedet for en halvmåne i den ene af korsvinklerne, slået i Viborg.



Fig. 20 a og b.
Svend Estridsens sølvmønt,
ny Viborg-type.
Foto: Nationalmuseet.

(FP 11903.15) behandles (fig. 20a og 20b). Typen har på forsiden en rund perlekrans med en prik, der omgives af to ovale. Oven og neden for disse er der et kors. Forside-skriften er sandsynligvis spejlvendt, idet den lyder "I-I[?]CI-II/I-I[?]CI-II". På bagsiden har den et stort kors, hvor der i hver vinkel er en vinkelspids med tre kugler uden for spidsen. Bagside-skriften lyder "III/III/III/III". Som de fleste Viborg-typer fra Svend Estridsen er også den nye præget med forvirret indskrift, der består af tilfældige bogstaver, som ikke danner et ord. På flere punkter minder den nye type om andre tilskrevet Viborg. For det første er bagsiden stort set identisk med andre Viborg-typer slået under Svend Estridsen, heriblandt Hbg. 56, 59, 60 og 65. For det andet er skattens sammensætning meget homogen, idet den klart domineres af Svend Estridsens Viborg-typer, der foruden den nye står for 122 ud af 148. For det tredje svarer dens forholdsvis lave vægt på 0,695 gram til andre Viborg-typer, der som førnævnt typisk ligger mellem 0,54-0,76 gram (Hauberg, 1900, s. 154). Til sammenligning vejer mønter fra Roskilde, Slagelse og Lund omkring 0,85-1,10 gram (Hauberg, 1900, s. 152f). På baggrund af ovenstående argumenter foreslås det for nu, at typen er præget i Viborg måske under Svend Estridsen. Forhåbentlig vil der i fremtiden fremkomme flere, så vi kan blive klogere på typen.

Perspektiver efter analysen af skatten

Efter næsten 1000 år i jorden har mønterne ikke en chance for at fortælle, hvad der skete med deres ejermand i sin tid. I den forstand er mønterne tavse. Alligevel er det muligt at få dem til på forskellig vis at tale om den samtid, de fungerede i. Med

udgravningen af præparatet og analysen af den samlede møntskat har vi fået suppleret og nuanceret vores viden om Tamdrup. Den oprindelige datering af skattemedlæggelsen til o. 1060 bekræftes men revideres alligevel marginalt. Det er påvist vha. en Edvard Bekenderen-mønt, at den ikke kan have været nedlagt før 1062, og det virker mere sandsynligt, at den er nedlagt i slutningen af Svend Estridsens regeringstid omkring 1070.

Skattens sammensætning og detaljer omkring mønter med peck-marks betyder, at skatten fortæller om en periode, hvor mønt- og betalingssystemet var under forandring, og dermed udgør den et væsentligt bidrag til forståelsen af den tid. At man gik fra et vægtbaseret betalingssystem til et enhedsbaseret møntsystem, var ikke bare en teknisk ændring, men et klart udtryk for at kongemagten ønskede at bruge det som et politisk og økonomisk redskab. Det er kendt, at det var en udvikling, der primært foregik under Svend Estridsen, men Tamdrup-skatten bidrager til forståelsen af, hvordan og i hvilket tempo det foregik. I den forbindelse er det oplagt også at inddrage Ennerskatten, der er fundet et par kilometer vest for Tamdrup. I 1849 blev over 1300 sølvmonter, sølvsmykker og brudsølv fundet på Enner Mark. I 2014 blev yderligere 33 mønter og 25 smykker og stykker af brudsølv fundet ved detektorafsøgning. Enner-skatten er dateret til 1030'erne, hvor Knud den Store var konge. Enner-skatten er klart udtryk for et vægtbaseret betalingssystem, der eksisterede bare 30-40 år før Tamdrup-skattens nedlæggelse.

Svend Estridsen var en konge, der forstod at spille det storpolitiske spil. Samarbejdet med kirken understreges ved, at det var i hans regeringstid, at den kirkelige

Litteratur

- Becker, C.J., 1981. The Coinages of Harthacnut and Magnus the Good at Lund c. 1040-1046. *Studies in Northern Coinages of the Eleventh Century*. København, s. 119-174.
- Christensen, J.K., 1976. Vikingetidens langhuse på: Trelleborg, Aggersborg, Fyrkat og Nonnebakken. *Danmarks Kirker 2002*. Tamdrup, Århus Amt, hæfte 52.
- Dannenberg, H., 1876-1905. *Die deutschen Münzen der sächsischen und fränkischen Kaiserzeit*, 4 bind, Berlin.
- Haugberg, P., 1900. *Myntforhold og Udmyntninger i Danmark indtil 1146*. København.
- Hatz, V., 1961. Zur Frage der Otto-Adelheid-Pfennige. Versuch einer Systematisierung auf Grund des schwedischen Fundmaterials. I: *Commentationes de nummis saeculorum IX-XI in Suecia repertis*. Bd. 1. Almqvist & Wiksell, Stockholm.
- Holickova, S., 2017. *Udgravning af møntpræparat Tamdrupskatten HOM 3090x35*. Upubliceret rapport, Nationalmuseet.
- Hvass, S., 1980. Vorbasse – The Viking Age Settlement at Vorbasse, Central Jutland. *Acta Archaeologica*, vol. 50, 1979, s. 137-172.
- Ilisch, P., 2000. Die Münzprägung im Herzogtum Niederlothringen. *Jaarboek voor Munten Penningkunde* 84-85, 1997/8, s. 1-272.
- Ingvardson, 2010. *Møntbrug fra vikingetid til vendertogter*. Aarhus.
- Jessen, M.D., S.W. Andersen, A. Pedersen, P. Jensen & M.K. Holst, 2011. Kongens gård i Jelling? Et nyt anlæg fra Harald Blåtands tid. *Nationalmuseets Arbejdsmark*, s. 60-73.
- Kilger, C., 2003. Vad säger egentligen pecks och böjningar? *Nordisk Numismatisk Unions Medlemsblad* 2003, s. 3-12.
- Leimus, I., 2012. "Vikingetidsskatten fra Linnakse (Estland) og dateringen af de danske runemønter", *Nordisk Numismatisk Unions Medlemsblad* 2012, s. 54-56.
- Moesgaard, J.C. (under medvirken af Kirsten Hougaard), 2015. "Freerslevskatten. Nogle betragtninger over møntomløbet på Sjælland o. 1065/1070", *Nordisk Numismatisk Årsskrift, ny serie*, 1, s. 13-40.
- Moesgaard, J.C., 2017. Kongemagt og samfund belyst ved møntvæsenet i anden halvdel af 1000-tallet. Nogle kommentarer til Gitte Ingvardsons syntese om Svend Estridsens mønter. *Historisk Tidsskrift* nr. 117, s. 97-118.
- Møller Knudsen, B., 1992. *Fra grubehus til grillbar*. Horsens i 1000 år.
- Kristiansen, A.M., 2006. Ennerskatten - Ny viden om et gammelt fund. *Nordisk Numismatisk Unions Medlemsblad* 2, s. 63-72.
- Lund, N., 2006. Harald Blåtands Døb. *Siden Saxo* 23, 1, s. 4-10.
- North, J., 1994. *English Hammered Coinage - Volume 1 - Early Anglo-Saxon to Henry III c. 600 - 1272*. London.
- Nørlund, P., 1948. *Trelleborg*. Nordiske Fortidsminder, 4. bind, 1. hæfte. København.
- Pagh, L., 2016. Tamdrup. Kongsgård og mindekirke i nyt lys. *KUML* 2016, s. 81-129.
- Schiørring, O. (red.), 1991. *Tamdrup. Kirke og gård*. Ebeltoft.
- Skov, H., 1994. Hustyper i vikingetid og tidlig middelalder. Udviklingen af hustyper i det gammeldanske område fra ca. 800-1200 e.Kr. *Hikuin* 21, s. 139-162.
- Spufford, P., 1988. *Money and its use medieval Europe*. Cambridge.
- Sørensen, A.B., 2003. Middelalderens fødsel – tiden 1000-1340 – huse, gårde og bebyggelser. I: L.S. Madsen & O. Madsen (red.): *Det Sønderjyske Landbrugs Historie. Jernalder, Vikingetid og Middelalder*. Haderslev, s. 434-457.
- Søvsø, M., 2014. Jyske stormandsgårde i ældre middelalder – primært belyst ved eksempler fra Ribe-egnen. *By, marsk og geest* 26, s. 19-38.
- Ulriksen, J., 2011. Fremmed indflydelse i vikingetid og tidlig middelalder (700-1150 e.Kr.). *Historisk årbog for Roskilde Amt*, s. 79-120.

Noter

- 1 Dokumentation i beretning på Horsens Museum, sagsnr. HOM 3090.
- 2 Dokumentation i rapport på Nationalmuseet (Holickova, 2017).
- 3 Upubliceret rapport på Horsens Museum, sagsnr. HOM 1272.
- 4 Udgravningen af skatten blev foretaget af museumsinspektørerne Per Borup, Lone Seeberg, Martin Krog Nielsen og Lars Pagh, Horsens Museum i samarbejde med detektorfører Finn H. Larsen, der havde fundet skatten og detektorfører Brian Kristensen. Den efterfølgende udgravning af feltet omkring skatten blev ledet af museumsinspektør Lars Pagh, Horsens Museum og foretaget i samarbejde med de to detektorførere.
- 5 Se DMS fund nr. 6, 14, 15, 21 og Tabel 2.
- 6 Se bl.a. DMS fund 35, 41, 42.