

## NOGLE DANSKE MØNTER FRA MIDDELALDEREN I FREMMEDE SAMLINGER.

AF SOPHUS BERGSØE.

---

Ved at besøge de offentlige Møntsamlinger i Udlandet vil man finde, at de antike Mønter, som ved deres Skjønhed, deres Mængde og lette Forstaaelighed tidligt lagde næsten udelukkende Beslag paa Møntforskernes Opmærksomhed, endnu stadig spille Hovedrollen; imellem dem findes de store, stærkt søgte Kostbarheder; paa deres Omraade staaer Kappestriden mellem de store Cabinetter<sup>1</sup>). I anden Række og temmeligt langt bagefter komme Landets egne Mønter; nogen videnskabeligt anlagt og almindelig Samling af Mønter fra Middelalderen synes man endnu ikke at have Interesse for, og jeg troer, man træffer en saadan bedst i Kjøbenhavn, navnlig fremstaaet ved *Thomsens* og *Herbsts* fortjenstlige Anstrængelser i denne Retning. Man maa derfor ikke vente i Udlandet at finde de forskjellige Suitter af danske Mønter fra Middelalderen blot nogenlunde repræsenterede og endnu mindre troe, at der er skjænket dem saa megen Opmærksomhed, at de ligge i nogenlunde Orden; man maa være glad ved at kunne undersøge, hvad der rent tilfældigt er indkommet til Samlingerne og ved at finde disse Mønter i nogle Skuffer planløst lagte til Side som ikke vedkommende det, hvormed man egentlig beskjæftiger sig.

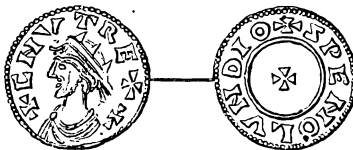
---

<sup>1</sup>) Berlincabinetet har saaledes, siden Krigen med Frankrig, anvendt omtrent 3,000,000 Mark til Indkjøb af, mest antike, Mønter, uden endnu at naae Cabinetterne i Paris og London.

Nu er det imidlertid saa overordentligt heldigt for den danske Numismatik, at vore Mønter, om end i ringe Antal, jevnlig forekomme i de Fund, af mest angelsachsiske og tyske Mønter fra ellefte Aarhundrede, som i Mængde fremdrages i Landene omkring Østersøen, og at en stor Del af disse Fund ere blevne indkjøbte af de offentlige Samlinger, hvorved de indblandede danske Mønter ere reddede for Undersøgelsen. Da dette Forhold alt tidligere var mig bekjendt, søgte jeg paa en Reise i Efteraaret 1878 at vinde Kjendskab til de Mønter, som man ikke havde fundet her hjemme, og som enten vare fuldkommen ubekjendte eller kun løselig beskrevne i fremmede Fundberetninger. Navnlig i Møntsamlingerne i Stockholm, St. Petersborg og Berlin maatte jeg haabe at finde noget Nyt. I det Følgende er der gjort rede for en Del af, hvad jeg fandt, idet jeg af det store nye Materiale har valgt Stykker, som enten ere af større Betydning for den danske Numismatik, eller som turde have en mere almindelig Interesse.

#### Danske Mønter fra Knud den Store.

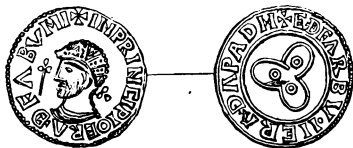
No. 1. ENVT REX. Kongens Brystbillede tilvenstre med takket Diadem. [Indskriften begynder og ender med et lille Kors.] Rev. † SPEN OLVNDIO. I Midten et lille Kors<sup>1</sup>). Unicum i Stockholm.



<sup>1</sup>) Denne Typ er usædvanlig og vel næsten ukjendt for Knuds Mønter, men viser sig paa Mønter fra Edward Confessor; se saaledes Hildebrand's Anglosachsiska Mynt Tab. 8, første Mynt fra Edw. Conf.

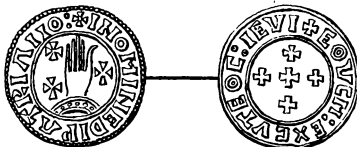
Møntmesternavnet SPEN, SVEIN forekommer i danske Fund først paa Mønter fra Magnus den Gode og derefter paa Mønter fra de to følgende Konger, Svend Estridsen og Harald Hein. I svenske Fund forekommer det, som ovenstaaende Mønt viser, alt under Knud, og senere ville vi faa Lejlighed til at see, at det ogsaa er sandsynligt, at det i Sverig forekommer paa Mønter fra Hardeknuds Tid.

No. 2. † IN PRINCIPIO ERAD FABVIII<sup>1</sup>). Kongens Brystbillede med takket eller stribet (kronet?) Hjelm tilvenstre; foran et Scepter med 3 Kugler ved Spidsen. Rev. † EÐFARB VM ERAD APADM. Baandslyngning.



Denne interessante Mønt, der indeholder Begyndelsen af Johannis Evangelium, »In principio erat verbum, et verbum erat apud deum«, findes i Stockholm og i en dansk Privatsamling<sup>2</sup>), men mangler i den Kongelige Mønt- og Medaillesamling i Kjøbenhavn. Mønten kan med Sikkerhed henføres til Slagelse<sup>3</sup>).

No. 3. † IN OMINE DI PATRIAMHO : (In nomine dei patris Amen); en aaben Haand mellem 3 smaa Kors. Rev. † EOVM : EXCVTEOL : IEVI. Et lille Kors omgivet af 4 andre. Unicum. Stockholm.



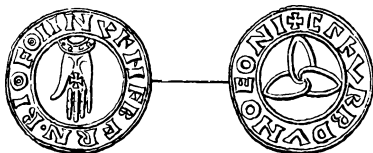
1) Cfr. Aarb. f. n. O. 1875. Pag. 179. I.

2) Apoteker Benzons Samling.

3) Cfr. Indskriften paa Korset i Ruthwell, Aarb. f. n. O. 1836—37. Pag. 271. Fuglen der antager jeg for Evangelisten

Det interessante ved denne Mønt synes mig den Omstændighed at være, at vi her træffe »in nomine dei PATRIS« sammen med den udstrakte Haand, der i de første christne Tider brugtes som Tegnet for Gud Fader eller 1ste Person i Treenigheden<sup>1</sup>). Reversens Omskrift er degenereret; den har formodentlig i sin oprindelige Form været af religiøst Indhold. Hvor denne interessante Mønt er præget, om i Ribe eller Lund, er vanskeligt at sige; dens høje Vægt, henimod 1,50 gr., tyder paa, at den er meget gammel, sikkert ældre end Aar 1020.

No. 4. Indskriften degenereret: RIOFOIHNVLNFBFRN; en Haand, som paa No. 3, men med et lille Kors i Fladen. Rev. Baandslyngning. Indskriften degenereret: †EFVRB DVNOEONI. Unicum. Upsala.



Denne Mønt synes nøje beslægtet med foregaaende og er fra samme Tid. Det synes mig klart, at Forestillingen forener Betegnelsen for 1ste og 2den Person i Treenigheden, Gud Fader og Gud Søn<sup>2</sup>). Forbindelsen af Haand og Kors er ikke ualmindelig, idet Straalerne, som udgik fra Haanden, omdannedes til et Kors, hvorpaa Haanden syntes at hvile. Dette forekommer ofte i en senere Tid, hvorimod den her omtalte ældre Forbindelse af de to Symboler ikke er uden Interesse for den christelige Symbolik.

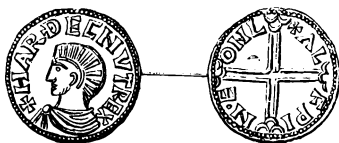
---

Johannis Ørn, som vi maaske hos os finde paa Mønter fra Magnus og Erik Ejegod.

- <sup>1</sup>) Cfr. Didron Icon. chr. pag. 175. — Liber formularum spiritualium Cap. I: »per Manum Domini ipsius potestas demonstratur«.
- <sup>2</sup>) Cfr. Johannis Evangeliet Cap. X. 30 og 38. Hildebrand's Anglosachsiska Mynt Tab 3, Typ B af Æthelræd II's Mønter,

## Hardeknud.

No. 1. † HARDEENVT REX. Kongens Brystbillede til-  
venstre. Rev. † ALFPIN · E ONL. Unicum. Stockholm.



Denne Mønt udmærker sig ved sit smukke Arbejde. Skjoldet, som i Almindelighed ledsager Hardeknuds Brystbillede paa hans danske Mønter, mangler her, og Adversen minder en Del om Møntmesteren GAMELS Mønt i den kongelige Mønt- og Medaillesamling i Kjøbenhavn.

No. 2—5.



Ovenstaaende Afbildninger vise 2 Advers-Stempler med Kongens Brystbillede, hvert med 2 forskjellige Reverser:

har en Forening af Haanden og A—O; det er aabenbart 1ste og 2den Person i Treenigheden. Paa Typ B 3 forsvinder Betegnelsen (A—O) for 2den Person, men Haanden, som ved de andre Typer er uden anden Ornamentering end Buer for at antyde Skyer, fremtræder her, i Overensstemmelse med ovenstaaende, med et lille Kors paa Haandleddet.

- I a, Adv. † NAR † ENVT † Rev. † ALFNODONL. Unic. Stockh.  
 » b, — samme Stempel. — † OV : DENEARLONLV. Unic.  
 Kjøbenhavn.
- II c, — HARDEENVT — Stempel I. a Unic. Stockh.  
 » d, — samme Stempel. — † NCRONLVDODD. Findes  
 begge Steder.

Jeg maa udtrykkelig gjøre opmærksom paa, at de to Adverstyper under I og II ikke alene have samme Tegning og Forestilling, men at forskjellige Detailer godtgjøre, at de ere prægede med samme Stempel. Adversen I a er altsaa aldeles lig Adversen I b, og samme Forhold finder Sted mellem Adverserne II c og II d. Det har altsaa sikkert været Tilfældet, at Alfnoth har benyttet Othincars Adversstempel, og Othincar Alfnoths, og dette er skeet to Gange. Til de to Advers-Stempler finde vi, at Alfnoth har benyttet samme Revers, hvorimod Othincar har benyttet et Reversstempel d, hvis Typ ansees for sikkert dansk, og et andet, b, hvis Typ regnes for afgjort engelsk. Dette har bevæget Hildebrand<sup>1)</sup> til at henføre Mønten I b til England. Sees hen til det oven berørte Sammenhængsforhold, samt endvidere til, at Møntmesteren Othincar<sup>2)</sup> ellers er godt kjendt i Danmark, hvorimod han er næsten ukjendt i England, og til at Reverstypen, — hvis fuldkommen engelske Snit rimeligvis har bragt Hildebrand til at ansee Mønten for engelsk, — sikkert har været brugt i Danmark under Kong Magnus<sup>3)</sup>, synes der mig at være al Anledning til at henføre Mønten b til den danske Prægning<sup>4)</sup>. Hvis man vil indvende herimod,

<sup>1)</sup> I hans Angl. Mynt. Pag. 250.

<sup>2)</sup> Formen Outhencarl er sikkert dansk; vi træffe den paa en Mønt fra Sven Estridsen OVÐNEARL ON ØDSVIIDI. Cfr. Beskr. Tab. III, LXXIX, LXXX.

<sup>3)</sup> Antikv. Tidsskrift 1846. Pag. 51.

<sup>4)</sup> Med al Anerkjendelse af B. E. Hildebrands fortrinlige Catalog over de angelsachsiske Mønter i det Kongelige svenske Møntcabinet, være det mig tilladt at gjøre den Bemærkning, at

at dens Forside er engelsk, vil jeg nævne, at jeg — ligeledes i Stockholm — fandt et Unicum med samme Adverstyp og med gennemgaaende blankt Kors med Halvmaaner i 1ste og 3die Feldt paa Reversen, samt Omskriften (No. 6) ÷ TOOCI : ON LVDI. Destoværre er mit Staniolafslag af denne sidste Mønt ved et Uheld blevet noget beskadiget, saa at jeg ikke med Sikkerhed kan afgjøre, om Adversstempet er det samme som I. Jeg troer det imidlertid, og hvis det viser sig rigtigt, ville vi her have tre Møntmestre, Alfnoth, Othincar og Toke, der have benyttet samme Adversstempel med Kongens Billede og Indskrift. Det ligger nær at antage, at dette var begrundet i et eller andet bestemt Forhold mellem Kongen og Møntmestrene, for Exempel som i England, hvor Afgiften svaredes ved Modtagelsen af nye Stempler<sup>1)</sup> eller Lignende.

Møntmesternavnet Alfnoth, som vi saae ovenfor paa de to Unica fra Stockholm, kjendte vi tidligere kun fra Knud d. Store og fra Svend Estridsen (fra Lund og Odense). Nylig har den Kongelige Mønt- og Medaillesamling i Kjøbenhavn erhvervet endnu en unique Mønt med Navnet Alfnoth fra Magnus d. Gode, og jeg kan til denne Række føje endnu et Unicum fra Stockholm:

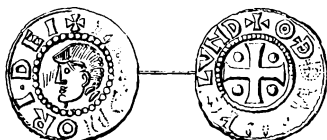
---

det større Materiale til dansk Møntforskning, der er samlet siden det kom ud (1846), vil nødvendiggjøre, at flere af Knuds og Hardeknuds Mønter overføres fra England til Danmark. Fra England har jeg været tilskyndet til at gjøre en Adskillelse mellem Hardeknuds engelske og danske Mønter fra London og Lund, men har hidtil tøvet i Forventning om Hildebrands Supplement til ovennævnte Catalog, hvori jeg med Rette turde vente adskillige Ændringer i hans tidligere Opfattelse. — Det foreligger nu, uden at det imidlertid synes, at Forfatteren seer disse Forhold anderledes end i 1829 og 1846.

<sup>1)</sup> Ellis, Introduction to Domes day. I. Pag. 161 ff.

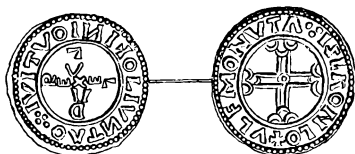
No. 7. †HARÐENVY REXINO. Rev. †ALFNODON LVND (af den saa kaldte Orme-Typ), saa at dette Møntmesternavn, hvis vi ikke driste os til at sige denne Møntmester, paa en Gang er blevet rigt repræsenteret i den danske Mønttrække.

No. 8.



Ovenstaaende Mønt, af et mere tydsk end engelsk Udseende, findes som Unicum i Stockholm. Skjøndt Kongens Navn ikke anføres paa den, tvivler jeg dog ikke om, at den er fra Hardeknud, heller ikke om, at Reversen bør læses ODDENEAR ON LVND. Forsiden bærer en religiøs Indskrift, hvilken kan nu ikke med Bestemthed siges, da Mønten kun foreligger i et paa den halve Flade udvisket Exemplar. Til Pladsen kunde »ME FEC HONORI DEI« passe med Underforstaaelse af »Othincar« fra Rev. eller blot »FACTA HONORI DEI« (underforstaaet Moneta).

No. 9.



Forsidens Indskrift ulæselig, †VOINI †OLIVNTAO ····IVI, Reversens †VLF MONVTA ····I SLAONLO. Ulf Monuta(rius) i Slaonlo(sia), (Ulf, Møntmester i Slagelse).

Denne Mønt, som sikkert er fra Hardeknud<sup>1)</sup>, findes som uddgivet baade i Kjøbenhavn og Stockholm. Ved nøie at undersøge det Exemplar, som opbevares det sidste Sted, saa jeg for første Gang, at Indskriften i Midtfeldtet paa

<sup>1)</sup> Cfr. Thomsens Catalog T. III, Pl. IX, No. 9871 og Tillæg til Beskrivelsen over Danske Mønter Pl. III, 39. a.



Adversen ikke er, som det tidligere har været sagt herhjemme, et ulæseligt Monogram, men en Korsindskrift af den Slags, som man navnlig træffer hos Benedictinerne. Der staaer nemlig

L  
E  
L > X > P  
E  
H

Den franske Forfatter Didron omtaler, at der i Kirken St. Peter i Dorat, paa den nordre Kirkemur, findes den samme Indskrift — der iøvrigt ikke er ualmindelig i de franske Benedictinerklostre — i Korsform, og at den har Hentydning til følgende Vers:

REX requiem Angilberto da, Pater atque Pius REX  
LEX legum, vitam æternam illi da, quia tu LEX  
LVX lucem semper concede illi, bona qui es LVX  
PAX pacem illi perpetuam dona, es quoniam PAX<sup>1)</sup>

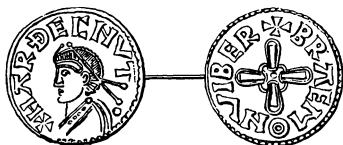
Dette er Indskriften paa den hellige Angilbertus's Grav. Vi kjende en lignende Mønt af samme Møntmester, Ulf, men med Midtindskriften



Hvis dette ogsaa skulde vise sig at være en Benedictinerindskrift, vilde det give Formodning om, at Benedictinerne, som alt ved 1030 havde faaet fast Fod her i Landet, have haft Indflydelse ved Istandbringelsen af den tidlige danske Møntning. Denne Antagelse er særdeles sandsynlig, naar man mindes Forholdene i Tydskland, Frankrig og England, hvor Kirker og Klostre alt saa tidligt sloge Mønt.

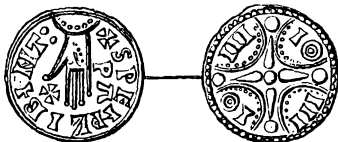
<sup>1)</sup> Mabillon Art. 55: S. S. Bened. secl. IV. Vita Angilberti.

No. 10. + HARDEENVT. Kongens Brystbillede med Diadem til venstre. Rev.: +BRAEM ON VIBER. Et Kors omgivet med Slyngninger. St. Petersborg. Ermitage. Unicum.



Reversens Typ har man hidtil herhjemme anset for absolut engelsk for Knuds og Hardeknuds Vedkommende, medens den først senere skulde være fremkommen i Danmark under Harald Hein og Knud den Hellige. Man har troet at burde fastholde denne Antagelse og har i den Anledning været nødt til at ansee ovenstaaende Mønt<sup>1)</sup> for en Fabelmønt, som ikke eksisterede i Virkeligheden. Som det vil sees af ovenstaaende Afbildning, er der ikke nogen Tvivl om Møntens Existens. Møntmesteren hedder sikkert Braem og ikke Brae, som det antoges af Thomsen og delvis i »Beskrivelsen af D M.« Anvendelsen af M for Monetarius er nemlig altfor usædvanlig paa Hardeknuds Mønter<sup>2)</sup>, til at man i dette Tilfælde, uden Nødvendighed, tør give M'et denne Forklaring.

No. 11. + SPENDL BIHT: aaben Haand, hvorved PAX Rev.: Omskriften bestaaer mest af Streger Zirrligt Kors, der minder om Svend Estridsens Runetyp.



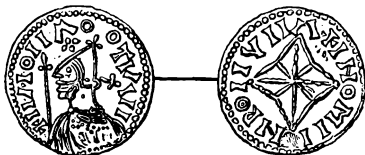
<sup>1)</sup> Afbildet, men slet, i Lelewel Numismatique du Moyen-âge. Pl. XIII. II.

<sup>2)</sup> Jeg kjender det egentlig kun paa en Mønt af Slangetypen med OSGOD M LVND (Universitetssamlingen i Lund).

Destoværre kunne vi kun tydeligt læse Navnet Sven, som formodentlig er Møntmesterens Navn. Hvor Mønten er præget, er det umuligt at angive. Haanden findes paa Viborgmønter fra denne Tid, og Møntens Fabrik seer nok ud til at kunne være jydsk.

Ved Studiet af Middelalderens og navnlig Danmarks Numismatik maa man ikke hengive sig til den Illusion, at vi have et tilstrækkeligt, godt Materiale at arbejde med, saaledes at man med den Kongelige Mønt- og Medaillesamling og med de der opbevarede skriftlige Meddelelser, med Bibliothekerne og Geheimearkivet skulde være istand til overalt at give en klar og paalidelig Fremstilling af vor Mønthistorie. De skriftlige Overleveringer yde saa godt som Intet brugeligt, før vi naa hen til det 14de Aarhundrede, og ofte føle vi, som f. Ex. ved ovenstaaende Mønt, der kun er en forvansket Efterligning, at en hel Møntning maa være gaaet tabt for os.

Nr. 12.

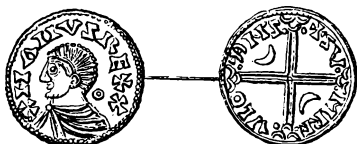


Unicum. Stockholm.

Hvad der er sagt om Nr. 11 gjælder ogsaa ovenstaaende Mønt. Paa Grund af dens Vægt (gr. 1,11) og Lødighed maa den henføres til en fjern Tid. Det er en Mønt, som er ifærd med at degenerere; Reversindskriften † IHOMIIN DOIHVIA er dog endnu til at udtyde, nemlig som IN NOMINE DOMINI A(men).

Magnus den Gode.

† MANVS REX †. Kongens Brystbillede med Kappe og Hjelm tilvenstre. Rev. † SVMRF • VLO. DNS. Blankt Kors. Halvmaane i 1ste og 3die Felt. Unicum i Stockholm.



Brystbilledet paa Forsiden af denne interessante Mønt af Kong Magnus fra Odense er meget usædvanligt og ligner meget i Tegningen det, som findes paa en Mønt i »Beskrivelsen«, Tillæg T. IV Nr. 8, men endnu mere Nr. 1 af de her under Hardeknud beskrevne. Omskriften, der paa Bagsiden maa udfyldes SVMERFVHL ODINSVIG, er ikke mindre interessant. Vi kjendte denne Rev. fra Sven Estridsen (Beskriv. Tillæg T. V. 119 a); det at vi nu have den (maaske endog det samme Stempel) fra Magnus, knytter disse Mønter nøie sammen og giver derved Mønten sin Betydning. Ligesom Summerled og Winterled har man ogsaa Summerfugl og Winterfugl mellem Navne paa Møntmestre fra hine Tider.

Foruden ovenstaaende Mønt af Kong Magnus fandt jeg flere, som det vilde blive for vidtløftigt at beskrive. Af hans store og smukke Runemønter, som forholdsvis sjældent forekomme herhjemme<sup>1)</sup>, lærte jeg flere nye at kjende. I det jeg undlader at omtale alle mindre Forskjelligheder, vil jeg blot nævne dem, der fremtræde med Møntmesternavne, som ere nye for disse Mønter; de ere alle unica.

\* BRNtYtt : stINTIM : Stockholm. Brunman.

\* YRIYYIN INNtTIK } Upsala. Grimkil.

\* YRIstYt : I : INNtTI } smstds. Outhbern.

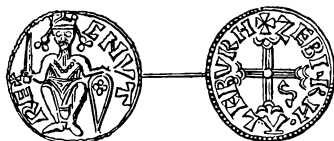
\* stB(?)RYR : stINNtTI — Seberg?

<sup>1)</sup> Man kjender af disse Mønter c. 70, hvoraf c. 30 findes i den Kongelige Mønt- og Medaillesamling i Kjøbenhavn.

- † .. B|X|TR| M . . . Fragment Stockhlm<sup>1</sup>). Peter.  
 † H|TR|T| : BR|T| : | : IN : Berlin<sup>2</sup>). Swartebrand.  
 † B|I| : † T| M|T| : I . I . N : Berlin. Boii.  
 † T|I|Y|R| : † T . M|T|M| : Stockholm. Ailmer.  
 † H|Y|T|R|D| M|T|T| : priv. Samling<sup>3</sup>). Sommerled.

### Knud den Hellige.

† ENVT REX. Kongen fremstillet modvendt, siddende; han bærer en Krone med forsirede nedhængende Baand, Sværd i høire Haand og støtter den venstre paa et spidst, ovalt Skjold, prydet med et lille Kors. Rev. † SEBIRN ALEBVRH. Dobbeltliniet Kors m. H. f. E., som ikke naae ud til Kanten; i den ene Vinkel et S. Unicum i Stockholm.



Dette var længe den eneste jyske Mønt, man kjendte af Knud d. Hellige; senere er der til den Kongelige Mønt- og Medaillesamling i Kjøbenhavn kommet et høist mærkeligt, desværre ikke udgivet Fund, der indeholder Mønter, som aldeles ligne ovenstaaende, men ere fra Viborg, og have flere forskjellige Møntmesternavne<sup>4</sup>). Alle disse Mønters Typ er engelsk, Forbilledet fra Mønter af Edward Confessor. De udmærke sig ved at være aldeles forskellige fra de samtidige

<sup>1</sup>) (Runmynt af Liliégren, 1231). Ifølge velvillig Meddelelse fra England findes i Britisk Museum kun to af disse Mønter. Den ene af dem har † B|X|TR|T| ; M|T|T| og er et velkomment Supplement til ovenstaaende.

<sup>2</sup>) Af hvad jeg fandt i Berliner-museet har jeg i A. v. Sallets Zeitschrift für Numismatik VII B. nævnet det vigtigste.

<sup>3</sup>) Boghandler I. Haubergs.

<sup>4</sup>) ARNGRIM . EDRIC . EDVART . SIVART . STEIN . ÆURSTEIN.

Mønter fra Skaane, Sjælland og Fyen, baade i Vægt, Typ og Fabrik. Dette bekræfter saaledes paa en slaaende Maade det af Dr. Kr. Erslev i hans Afhandling over Roeskilde-mønterne<sup>1)</sup> omtalte Phænomen, at Byprægene ved Harald Heins Tid vege Plads, ikke for et fælles Rigspræg, som vi kjende det i vore Dage, men for et Landskabspræg. Endnu mere indlysende bliver det, ved en Sammenligning mellem disse Mønter og Harald Heins jyske Mønter paa den ene Side og Oluf Hungers Viborg-Mønt paa den anden; man faar herved et stærkt Indtryk af den jyske Møntnings Selvstændighed paa denne Tid. Herved modbevises imidlertid Forfatterens Paastand om, at den jyske Udmøntning paa den Tid næsten ophører.

I mine Bemærkninger til de ovenfor beskrevne Mønter er der oftere fremkommet Meninger, der afvige fra, hvad der tidligere er fremsat. Det vil imidlertid let forstaaes, at det forholdsviis store Materiale, der nu staaer til vor Raadighed, i Forbindelse med en bedre Methode, i mange Punkter har givet et videre og klarere Syn, end de Mænd kunde have, som for et Par Menneskealdere siden med stor Kjærlighed og Dygtighed begyndte paa deres omhyggeligt udarbejdede Beskrivelse af Danmarks Mønter i Middelalderen.

---

<sup>1)</sup> Aarbøger f. n. O. og H. 1875. Pag. 186. Jfr. min Bemærkning om Nr. 11.

---