

AARBØGER

FOR

NORDISK OLDKYNDIGHED OG HISTORIE.

UDGIVNE AF

DET KONGELIGE

NORDISKE OLDSKRIFT-SELSKAB.

1899.

II. RÆKKE.

14. BIND.

KJØBENHAVN.

I COMMISSION I DEN GYLDENDALSKE BOGHADEL.

THIELES BOGTRYKKERI.

To Myntfund fra Erik af Pommerns Tid.

I April Maaned 1897 fandtes ved Udgravning af en ældre, Bogtrykker Thillerup tilhørende Eiendom paa Nørretorv i Flensborg, hvor en ny Eiendom skulde opføres, en Krukke med Sølvmynter, nedgjemte i Erik af Pommerns Tid. Krukken, der var af haardbrændt Ler og af mørkebrun Farve, havde to Hanke og indsnævret Hals. Den blev ikke itide iagttaget af Arbeiderne og blev derfor stødt i Stykker. Den laa omgivet af Jord, omtrent en Meter under Gulvet i et Rum bagved Gadeværelserne, hvor der tidligere, og endnu i den nuværende Eiers Tid, havde været en Slags Sal. Senere var en Trappegang anbragt her.

Foruden Mynterne, der vare tilstede i det store Antal af c. 8100 Stkr. og havde en Vægt af 6294 Gram, var der i Krukken nedgjemt to støbte Klumper fint Sølv af Form som Dele af Halsringe. Endvidere fandtes der en forgyldt Ring af Sølv, vistnok en Arnring, hvis Forgyldning tildels havde holdt sig. Den var sammenbøiet og brækket paa tre Steder og holdtes sammen ved en Uldtraad, der endnu var godt bevaret. Disse Sager erhvervede Museet i Berlin.

Som det saa ofte gaar med et større Myntfund, er der sikkert bortkommet en Del af dette; men hvormeget vides ikke. Nogle Mynter ere komne til private Samlinger og ere medtagne i den følgende Beskrivelse. Ved Velvillie fra Eierens Side blev der givet Leilighed til en omhyggelig Undersøgelse af Fundet, et Arbeide, der besværliggjordes endel ved, at mange af Mynterne havde dannet sammenirrede Klumper, der med Omhu maatte opløses, hvorefter de enkelte Mynter rensedes. Af mange Mynter fandtes kun større eller mindre Fragmenter. Hvor Henførelsen var sikker, ere disse i den følgende Beskrivelse medregnede som hele Mynter.

Saa vel i dette som i det efterfølgende Fund fra Stege vare de hanseatiske Mynter næsten udelukkende Firepenninge (Witten-pennige). Ved disse findes ikke nogen Angivelse af Værdien vedføjet.

Danmark.

Erik af Pommern (1396—1439).

Lund. Sterlinge (Trepenninge).		Adv. Krone.	Rev. Kors.	
1.	⊗ ERICVS ⊙ REX ⊙ D ⊙ S ⊙ R	—	⊗ MONETA ⊙ LVRDENSIS	379
2.	Som foreg.	—	⊗ — ⊙ LVRDEISIS	7
3.	Som foreg.	—	⊗ — ⊙ LVRDENSIS	1980
4.	Som foreg.	—	⊗ — ⊙ LVRDER I	1
5.	Som foreg.	—	⊗ — ⊙ LVRDESI	13
6.	Som foreg.	—	⊗ — ⊙ LVRDENS	1353
7.	Som foreg.	—	⊗ — ⊙ LURDER (med	
	Tverstreg i sidste Bogstav)			1
8.	Som foreg.	—	⊗ — ⊙ LVRDER (2 falske)	950
9.	⊗ ERICVS ⊙ REX ⊙ D ⊙ S ⊙ R	—	⊗ — ⊙ LVRDENS	3
10.	⊕ ERICVS ⊙ REX ⊙ D ⊙ S ⊙ R	—	⊕ MONETA ⊙ LVRDENSIS	7
11.	Som foreg.	—	⊕ — ⊙ LVRDENSIS	38
12.	Som foreg.	—	⊕ — ⊙ LVRDENS	34
13.	⊕ ERICVS ⊙ REX ⊙ D ⊙ S ⊙ R ⊙	—	⊕ — ⊙ LVRDENSIS	4
14.	⊕ ERICVS ⊙ REX ⊙ D ⊙ S ⊙ R	—	⊗ — ⊙ LVRDER	25
15.	⊗ ERICVS ⊙ REX ⊙ D ⊙ S ⊙ R	—	⊗ ERICVS ⊙ REX ⊙ D ⊙ S ⊙ R	11
16.	Ensidige. Adverspræg fra Lund.			7
17.	Ubestemmelige Sterlinge fra Lund.			92

Næstved. Sterlinge. Samme Typ.

18.	* ERICVS ⊙ REX ⊙ D ⊙ S ⊙ R	—	* MONETA ⊙ NESTWEDEN	1
19.	Som foreg.	—	* — ⊙ NESTWEDEN	4
20.	Som foreg.	—	* — ⊙ NESTWEDe	175
21.	Som foreg.	—	* — ⊙ NESTWEDe	1
22.	Som foreg.	—	* — ⊙ NESTWED	2594
23.	Som foreg.	—	* — ⊙ NESTWED	49
24.	Som foreg.	—	* — ⊙ NESTWED	14
25.	Som foreg.	—	* — ⊙ NESTWED	3
26.	Som foreg.	—	* — ⊙ NESTWED	5
27.	* ERICVS ⊙ REX ⊙ D ⊙ S ⊙ R	—	* — ⊙ NESTWEDe	1
28.	Som foreg.	—	* — ⊙ NESTWED	37
29.	* ERICVS ⊙ REX ⊙ D ⊙ R ⊙ S	—	* — ⊙ NESTWED	2
30.	Som foreg.	—	* — ⊙ NESTWED	14
31.	Ensidig. Reverspræg som foreg.			1

32.	* ERICVS ◊ REX ◊ D ◊ S ◊ O — *ZORETA ◊ RSTW (falsk)	7806 1
33.	Ubestemmelige Sterlinge fra Næstved.	8
34.	Brakteat med Krone.	3

Sverig.*Erik af Pommern.***Stockholm.** (Ørtuger).

35.	× ERICVS ◊ REX ◊ D'S'R'. Sverigs Vaabenskjold paa et Kors. — *ZORETA STOCKHOL'. € paa et Kors.	1
36.	* ERICVS † REX D'S'R'. Samme Typ. — Som foreg.	1

.Åbo. (Halvørtuger).

37.	✠ ◊ ERICVS ◊ * ◊ REX ◊ * ◊ . € paa et Kors. — †ZORETA ◊ ΛBOENSIS. ¶ mellem fire Punkter.	2
38.	Som foreg. — †ZORETA ◊ ΛBOENS'. Samme Typ.	1
39.	ERICVS REX D·S·R. Krone, omgivet af fire Ringe, paa et stort Kors. — * HONETA * ΛBOENS' ◊ . ¶ mellem fire Ringe.	1
40.	Som foreg. — × — * ΛBOENS. Samme Typ.	2
41.	Som foreg. — * — * ΛBOENS' ◊ Samme Typ.	1
42.	ERICVS REX D·S·R. Samme Typ. — * HONETA * ΛBOENS' † Samme Typ.	1
43.	Som foreg. — * HONETA * ΛBOENS'. Samme Typ.	2
44.	ERICVS REX D S R. Samme Typ. — Som foreg.	4
45.	ERICVS × REX × D S R. Samme Typ. — Som foreg.	2
46.	ERICVS REX ◊ D S R. Samme Typ. — Som foreg.	2
47.	ERICVS REX D S R'. Samme Typ. — * ZORETA * ΛBOENS' †	2
48.	Ulæselig. Samme Typ. — * ZORETA ◊ ΛBOENS' (1 falsk)	2
49.	ERICVS ◊ REX D S R. Samme Typ. Ensidigt Adverspræg.	1
50.	ERICVS REX D·S·R. Samme Typ., uden Ringe. — * ZORETA * ΛBOENS'.	4

Wisby. Adv. Liliebusk. Rev. Lammet med Fane.

51.	ZORETA CIVITATISS — † WISBVGERIS	1
52.	† ZORETA CIVITATIS — Som foreg.	14
53.	Som foreg. — † WISBVDDIJD	1
54.	† ZORETA CIVITATIS — † WISBVGERIS	2
55.	† — * CIVITATIS — † WISBVGERIS *	1
56.	† ZORETA CIVITATI — † WISBVGERISI	1
57.	Som foreg. — † WISBVGERIJD	1
58.	× ZORETA CIVITATI — † WISBVGERIS	1
59.	Ulæselig. — † WISBVGERISI	1

Tydskland.

7870

Pommern-Wolgast.

Wartislaw IX og Barnim VII (1405—1457).

60. *DIVITAS : DVC'WOLG. Grif tilv. — *MORETA ° DVC'WOLG
Kors med Roset i Midten. 4
61. *DIVITAS ° DVC'WOL. Samme Typ. — Som foreg. 2
- Otto II, Hertug af Stettin (1413—1428).*
62. ⊙ MORETA : DVC : STETI. Samme Typ. — BENE(DICTVS) :
DEVS : T. Samme Typ. 1
63. ⊙ (MOR)TA : DVC' STET. Samme Typ. — *BENEDICTVS :
DEVS. Samme Typ. 6
64. *MORETA ° DVC' STET. Samme Typ. — *BENEDICTVS
DEVS. Samme Typ. 2
65. *MORETA ° DVC' STET. Samme Typ. Kors i 1ste Vinkel.
— Som foreg. 58
66. *MORETA ° DVC' STET. Samme Typ. Som foreg. 2

Meklenborg.

67. Brakteat. Tyrehoved. 1

Aachen.

68.TRO MÆG : IM... Skjold med Ørn; foroven to Taarne.
— †MORET...AQVES. Kors. 1

Bremen.

69. †SANC(TVS) PETR(VS). Helgen med Sværd og Nøgle. —
†MO(NE)TA* BREMER(SIS)*. Nøgle i et Skjold. 6

Stade.

70. (SANC(TVS)) WILH(A)DVS. Helgen med Krumstav og oprakt
Haand. — *MOR(ET)TA STADE(RSIS). Nøgle. 7

Lüneborg.

71. *MORETA x LVREBORG. Løve. — †SIT x LAVS x DEO PATRI
Løve. 1
72. *MORETA x LVREBVR. Samme Typ. — †SIT x LAVS x
DEO x PATR. Samme Typ. 2
73. : MORETA : LVREBVRGE. Løve i Skjold. — °° SIT °° LAVS
°° DEO PATRI. (Dreiling). 1

Hamborg.

74. (Neldeblad) MORETA : HAMBVRGGS. Port med tre Taarne, i
Skjold. — (Neldeblad) BENEDICTVS : DEVS. Som Adv.
(Dreiling). 1
75. (Neldeblad) MORETA : HAMBVRGE. Samme Typ. — Som foreg.
(Dreiling) 1

- 7966
76. (Neldeblad) $\text{HORETT} \circ \text{hAMBVRGE}$. Samme Typ. — Som foreg. (Dreiling) 2
- Lübeck.**
77. $\ddagger \text{HORETT} \circ \text{LVBIEN}$. Dobbelt-Ørn. — $\circ \text{CIVITAS} \times \text{IMPERIAL}$. Som Adv. 1
78. $* \text{HORET} : \text{LVBIENSIS}$. Skjold med Dobbelt-Ørn. — $* \text{CIVITAS} \circ \text{ITPERIALS}$. Som Adv. (Dreiling). 2
79. Som foreg. — $* \text{CIVITAS} \circ \text{IMPERIAL}$. Samme Typ. 1
80. $* \text{HORETT} \circ \text{LVBIENS}$. Samme Typ. — $* \text{CIVITAS} \circ \text{IMPERIALIS}$. Samme Typ. 1
81. $\otimes \text{HORETT} \times \text{LVBIENS}$. Samme Typ., punkteret Skjold. — $\otimes \text{CIVITAS} \times \text{IMPERIAL}$. Som Adv. 1
82. $* \text{HORETT} : \text{LVBIENSIS}$. Som Nr. 77; over Skjoldet et Punkt mellem to Ringe, ved hver Side et Punkt. — $* \text{CIVITAS} : \text{IMPERIALIS}$. Som Adv. 1
83. $* \text{HORETT} : \text{LVBIENSIS}$. Samme Typ. — Som foreg. 2
84. $\circ \text{L} \circ \text{V} \text{B}$ omkring Skjold med Dobbelt-Ørn. — Som Adv. (Pfennig) 1
- Wismar.**
85. $\bullet \text{CIVITAS} : \text{MAGROP}$. Tyrehoved. — $* \text{MORETT} : \text{WYSMAR}$. Kors med Bladarme; i Midten en Ring, hvori en Stjerne. 1
- Rostock.**
86. $* \text{MORETT} \text{ ROSTOKER}$. Grif tilv. — $\circ \text{CIVITAS} \text{ MAGROPOL}$ Kors med Firblad i Midten. 1
87. $\times \text{MORETT} \times \text{ROSTOKER}$. Samme Typ. — $\otimes \text{CIVITAS} \times \text{MAGROPOL}$. Samme Typ. 1
88. $\otimes \text{MORETT} \times \text{ROSTOKER}$. Samme Typ. — Som foreg. 1
89. $* \text{ — } \circ \text{ —}$ Samme Typ. — $* \text{CIVITAS} \circ \text{MAGROPOL}$. Samme Typ. 6
90. (Kors i Ring) $\text{MORETT} : \text{ROSTOKER}$. Samme Typ. — (Kors i Ring) $\text{CIVITAS} \circ \text{MAGROPOL}$. Samme Typ. 1
91. Som foreg. — (Kors i Ring) $\text{CIVITAS} \circ \text{MAGROPOL}$. Samme Typ. 1
92. (Kors i Ring) $\text{MORETT} : \text{ROSTOKER}$. Samme Typ. — Som foreg. 1
93. (Stjerne i Ring) — $\times \text{ROSTOK}$. Samme Typ. — $\otimes \text{CIVITAS} \times \text{MAGROPOL}$. Samme Typ. 1
- Güstrow.**
94. $\ddagger \text{CIVITAS} \text{ DRI DE WERLE}$. Tyrehoved. — ROW TAC VST Stort Kors. 1
- Gnoien.**
95. (Halv Lilie) $\text{CIVITAS} \text{ MAGROPOL}$. Grif tilv. — (Halv Lilie) $\text{HORETT} \text{ (G)GRENENSIS}$. Kors med Roset i Midten. 1

7994

96. (Halv Lilie) CIVITAS · MĀGROPO. Samme Typ. — (Halv Lilie)
 ZORETA ꝑ GORĒRSI. Samme Typ. 1
97. (Halv Lilie) CIVITAS ꝑ MĀGROPŌLI. Samme Typ. — (Halv
 Lilie) ZORETA ꝑ GORĒRS. Samme Typ. . 10
98. (Halv Lilie) CI POL. Samme Typ. — NORER . .
 Samme Typ. 3
99. Ubestemt. IORD × BO . . . Samme Typ. — SVD
 × O Kors; i Midten en Ring med et Punkt i; i
 4de Vinkel et Punkt. 1

Stralsund.

100. †ZORETA ꝑ SVRĒRSIS. Pilespids, i Skjold. — *DEVS ꝑ
 IR ROMIRE TVŌ. Som Adv. (Dreiling). 2

Greifswalde.

101. ꝑ ZORETA ꝑ GRIPESWOL. Grif tilv. — ×DĀ LĀV DEM DĒO
 Skjold med Tverbjælke, lagt over et stort Kors. 1
102. Ulæselig. Samme Typ. — *DĀ LĀV DEM DĒO. Samme Typ. 1
103. *ZORETA ꝑ GR . . ESWO. Kronet, modvendt Brystb. —
 Som foreg. 1

Demmin.

104. *ZORETA ꝑ DE . . RĒRS. Lilie. — *DEVS ꝑ IR ꝑ RO TVO
 Grif tilv. (Dreiling). 2

Anclam.

105. *ZORETA ꝑ TARĒLYM. Pilespids — ꝑ DEVS ꝑ IR ꝑ ROMIRE TVO
 Kors. 2
106. ꝑ ZORETA ꝑ TARĒLIM. Pilespids. — ꝑ DEVS ꝑ IR ꝑ ROMIRE ꝑ
 TVO. Kors; i Midten en Ring, hvori en Stjerne. 1
107. (Halv Lilie) ZORETA ꝑ TARĒLIM. Grif tilv. — †DEVS ꝑ IR ꝑ
 ROMIRE ꝑ TV. Kors med en Lilie i 1ste Vinkel. 4
108. Som foreg. — *DEVS IR ROMIRE TV. Samme Typ. 1

Stettin.

109. ×MORETA ꝑ STĒIRER. Grif tilv. — ×SIT ꝑ LĀVS ꝑ DĒO
 PĀTRI. Skjold, hvori et Grifhoved, over et Kors. 1
110. Som foreg. — *SIT ꝑ LĀVS DĒO PĀTRI. Samme Typ. 1

Treptow.

111. *ZORETA *DVGIS : STĒ . . . Grif tilv. — *ZORETA :
 TRĀTOW. Kors med Roset i Midten. 1

Liflandske Orden.

Reval.

112. †MAGISTRI: LIVONIE. Kors i Skjold. — †MONEIT: REVALIE. Kors med tre Punkter i hver Vinkel. (Schilling). 14

Biskopper af Dorpat.

Didrik II Damerau. 1378—1400.

113. †TIDERICVS EPVS. Biskoppeligt Hoved. — †НОРЕТЯ ТЯРВЯ Sværd og Nøgle, lagte overkors. (Schilling). 1
114. †TIDERICVS EPVS. Samme Typ. — †НОРЕТЯ о ТАРВЕ. Samme Typ. 1
115. ⊙TIDERICVS EPVS. Samme Typ. — ·НОРЕТЯ . . . ВЛТ Samme Typ, ' 1
116. . . . ICVS EPVS o. Samme Typ. — . . . РЕТА ДАРР . . Samme Typ. 1

Bernhard III Bülow. 1404—1413.

117. BERNARDV : †EPS. Biskoppeligt Hoved. — †НОРЕТЯ ДАРИ Sværd og Nøgle overkors. 4
118. BERNARDV o EPS. Samme Typ. — Som foreg. 1
119. — · EPS. Samme Typ. — Som foreg. 2
120. — † EPZ. Samme Typ. — Som foreg. 1
121. Som foreg. — †НОРЕТЯ ДАР 1
122. . . BERNARDV o EPS. Samme Typ. — †НОРЕТЯ ДАРВЛ(?) 1
123. B DV · EPZ. Samme Typ. — †НОРЕТЯ ДАРР 1
124. BERNARDVI o †DPZ. Samme Typ. — †НОРЕТЯ ДАР 1
125. BERNARD EPZ. Samme Typ. — †НОРЕТЯ ДАРИ 1
126. . . . RARDV · EP. Samme Typ. — . . . РЕТЯ † ТЯР 1
127. . . . ЯРВС EPVS. Samme Typ. — · ОРЕТЯ ДАРВ 1
128. Ubestemmelig. 1

Flensborg-Fundet har særlig Interesse paa Grund af sit store Antal danske (7818 Stk.) og svenske (52) Mynter fra Erik af Pommern, hvoriblandt forekom flere hidtil ukjendte Variationer (Nr. 2, 7, 19, 25, 27, 32, 51, 55). Antallet af denne Konges Sterlinge var langt større end i noget tidligere kjendt Fund. I Svendborg gjordes Aar 1885 et Fund af Guld- og Sølvmynter, deriblandt 3750 Sterlinge fra Erik af Pommern (1971 fra Lund og 1779 fra Næstved); dette

Antal var dog kun ringe i Forhold til Flensborg-Fundets. Det tør efter dette store Funds Fremkomst antages, at Kjendskabet til de mange Variationer af Erik af Pommerns Sterlinge nu maa være saa godt som fuldstændigt, og at der neppe findes flere af særlig Interesse. Destoværre indeholdt Fundet ikke noget Exemplar af Kong Eriks tidligere Udmyntning fra Næstved, med Fremstillingen af en Bispestav. Det i den kongelige Samling bevarede Exemplar er fremdeles det eneste kjendte.

Udmyntningen af Erik af Pommerns Sterlinge paabegyndtes vistnok i Aaret 1405 og fortsattes derpaa gjennem en længere Aarrække. Den betegnede et Omslag i Rigets Myntvæsen og en Bestræbelse efter at bringe dette paa en fast Fod, efterat Danmark gjennem lange Tider havde havt fremmed Mynt, navnlig hanseatisk, til almindelig Brug. At mange af de i Fundet indeholdte Sterlinge have været længe i Brug og Udmyntningen været foretaget gjennem et længere Tidsrum, fremgaar af disse Mynter høist forskjellige Kon-servation. Medens en betydelig Part var vel bevaret, vare adskillig flere meget slidte og i større eller mindre Grad beklippede. Beklipningen viser sig at have været meget almindelig og at have været foretaget med stor Dristighed, saaledes at der forekom Mynter, hvoraf omtrent en Trediedel var borttaget. Sterlingens normale Vægt er indtil 1 Gram. Mange beklippede Exemplarer veiede kun 0,60—0,65 Gram.

Blandt de fremmede Mynter indeholdt Fundet ikke noget Nyt. Af Sjeldenheder blandt disse kan fremhæves Mynten Nr. 103, fra Greifswalde, med kronet, modvendt Hoved paa Adversen. Mynten har særlig Interesse derved, at den har bidraget til Bestemmelsen af den store Klasse Brakteater med kronet Hoved, som tidligere har været henført til Danmark, men hvis Hjemsted Greifswalde er. Jvf. Dannenberg. Pommerns Münzen im Mittelalter, Pag. 61.

Med Hensyn til Bestemmelsen af Fundets Alder har man

følgende Holdepunkter. Dets yngste Mynter, hvis Udprægningsperiode kjendes, ere fra Hertug Otto II af Stettin (1413—1428). Naar der endvidere i dette store Fund ikke forekommer nogen af de ifølge Overenskomsten af 8. Oktober 1424 med Lübeck, Hamborg, Lüneborg og Wismar prægede Mynter, nemlig den saakaldte Dronning Philippas Mynt til sex Penninges Værdi, maa formentlig Tiden for Fundets Nedlægning søges mellem Aarene 1413 og 1424 og nærmest det første Aar, i Betragtning af det store Antal Sterlinge. Nedlægningsaaret tør herefter sættes til omtrent Aar 1415.

Ved et Udgravningsarbejde paa en Byggeplads ved Storegade i Stege fandtes i Juli Maaned 1898 en lille Lerkrukke med Sølvmynter og ved Siden deraf endel andre, samtidig nedlagte Sølvmynter, der havde ligget indsvøbt i et Stykke Tøi, som tildels var fortæret. Krukken blev stødt i Stykker, forinden den iagttoges af Arbeidsmændene. Fundet laa omtrent 1½ Alen under Jordfladen.

Ogsaa af dette Fund var der tilbageholdt endel Mynter, som dog skaffedes tilveie ved de stedlige Myndigheders Velvillie. Det var i det Hele sjelden vel bevaret, hvilket væsentlig var foranlediget ved, at Mynterne ikke vare meget sammenirrede, men let lod sig skille fra hverandre. Forholdsvis faa Mynter vare medtagne af Slid, og kun en ganske enkelt fandtes overbrudt ved Indsendelsen. Mynternes samlede Antal var 1606 Stkr., og deres Vægt udgjorde 1379 Gram.

Danmark.

Erik af Pommern (1396—1439).

Lund. Sterlinge (Trepenninge). Adv. Krone. Rev. Kors.

1.	⊗ ERICVS ⊙ REX ⊙ D ⊙ S ⊙ R — ⊗ NORETA ⊙ LVRDENSIS	36
2.	Som foreg. — ⊗ — ⊙ LVRDEISIS	3
3.	Som foreg. — ⊗ — ⊙ LVRDEISI	216

4. Som foreg.	— *MONETA : LVRDENS	255
5. *ERICVS : REX : D : S : R	— * — : LVRDENS I	108
6. Som foreg.	— * — : LVRDENS	1
7. *ERICVS : REX : D : S : R.	Ensidet, Adverspræg.	1

Næstved.

Firepenninge. Adv. Krone. Rev. Kors.

8. *ERICVS : REX : D : S : R	— *MONETA : NESTWED	4
Sterlinge (Trepninge). Samme Typ.		
9. *ERICVS : REX : D : S : R	— *MONETA : NESTWED	22
10. Som foreg.	— * — : NESTWED	2
11. Som foreg.	— * — : NESTWED	5
12. Som foreg.	— * — : NESTWED	287
13. *ERICVS : REX : D : S : R	— * — Som foreg.	6
14. * — : — : D : R : S	— * — Som foreg.	4
15. * — : — : D : S : R.	Ensidet, Adverspræg.	1

Tydskland.**Pommern—Wolgast.***Wartislaw IX og Barnim VII (1405—1457).*

16. *MONETA : DVC' WOLG.	Grif. — : DEVS : IR : MONNETVO	3
Kors; i Midten en Ring, som omslutter en Rose.		
17. Som foreg.	— DEVS : IR : MONNETVO. Samme Typ.	1
18. Som foreg.	— : — : — : — : TV —	4
19. *MONETA : DVC' WOLG.	— : DEVS : IR : MONNETV.	29
Samme Typ.		
20. *MONETA : DVC' WOL	— : — : — : — : TVO.	1
Samme Typ.		
21. *MONETA : DVC' WOL	— : — : — : — : —	1
Samme Typ.		
22. *MONETA : DVC' D : WOL	— : — : — : — : —	2
Samme Typ.		
23. Som foreg.	— : — : — : — : —	1
Samme Typ.		
24. *MONETA : DVC' D : WOL	— : — : — : — : —	47
Samme Typ.		
25. Som foreg.	— : — : — : — : TVO.	2
Samme Typ.		
26. *MONETA : DVC' WOLG.	Grif. — : BENEICTVS : DEVS.	8
Kors; i Midten en Firkant, omsluttende et Punkt og omgivet af fire Buer.		

27. *MORETA · DVG' WOLGA. Grif. — *BR DIC TVS DAVS. 796
Vaabenskjold, lagt over et stort Kors. 2

Svantibor I, Hertug af Stettin (1368—1413).

28. *MORETA ∘ DVG STETIN. Grif. — ∘ CIVITAS ∘ DVGIS ∘ STET 1
Kors, i 2den Vinkel en Fugleklo.
29. *MORETA ∘ DVG STETH. Grif. — ∘ CIVITAS ∘ DVGIS ∘ STET 1
Kors, i 4de Vinkel en Fugleklo.

Barnim VIII og Svantibor II af Bart (1415—1451 og 1440).

30. ∘ MORETA ∘ DVG' D ∘ BAR. Grif. — AVA NA RIA GRA. Stort 1
Kors, i Midten et Firblad.

Mecklenborg.

31. Brakteater med Tyrehoved. 12

Hamborg.

32. Brakteat. Bygning med tre Taarne og omsluttende et Neldeblad. 2

Lübeck.

33. *MORETA:LVBIGENS'. Dobbelt-Ørn. — *CIVITAS ∘ IMPERIAL' 1
Stort Kors, i Midten et Firblad.
34. *MORETA ‡ LVBIGENSIS. Dobbelt-Ørn. — † CIVITAS ‡ 1
IMPERIALS. Som Adv.
35. *MORETA ∘ LVBIGENSIS. Skjold med Dobbelt-Ørn. — *CIVITAS 1
∘ IMPERIALIS. Som Adv.
36. *MORETA:LVBIGENSIS. Samme Typ.; en Kugle mellem to 1
Ringe over og en Kugle ved hver Side af Skjoldet. —
*CIVITAS:IMPERIALIS. Som Adv.
37. Som foreg. Samme Typ. — *CIVITAS ∘ IMPERIALIS. 1
Som Adv.

Wismar.

38. Brakteat. Langdelt Skjold. 1
39. † MORETA ⊙ WYSMAR. Tyrehoved. — ⊙ CIVITAS ‡ WYMARO. 1
Som Adv.
40. *MORETA:WYSMARI. Skjold med Tyrehoved, tre Kugler ved 1
Skjoldet. — *CIVITAS ⊙ WYMARO. Som Adv.

Lüneborg.

41. *MORETA ‡ LVNBORG. Løve. — † SIT ‡ LAVS ‡ DEO PATRI. 1
Som Adv.

	824
⊙ MONEA ⊙ LVREBVRGGS. Skjold med Løve; tre Kugler ved Skjoldet. — ° ° SIT ° ° LAVS ° ° DEOPATRI. Som Adv.	1
⊙ MONEA ⊙ LVREBVRGGS. Skjold med Løve; tre Kugler ved Skjoldet. — Som foreg.	1

Rostock.

Brakteat. Grif.	3
* MONEA ⊙ ROSTOKCER. Grif. — * CIVITAS MÆROP. Stort Kors. Grif i 1ste Vinkel.	1
* MONEA ⊙ ROSTOKCER. Grif. — Som foreg.	1
* MONEA ⊙ ROSTOKCER. — — Som foreg.	
* MONEA x ROSTOKCER. Grif. — ∴ CIVITAS MÆROPOL. Stort Kors; i Midten et Firblad, omsluttende en Stjerne.	2
Som foreg. Grif. — ∴ CIVITAS x MÆROPOL. Stort Kors; i Midten et Firblad, omsluttende en Stjerne.	4
x MONEA * ROSTOKCER. Grif. — Som foreg. —	2
* MONEA x ROSTOKCER. Grif. — Som foreg. —	22
* MONEA x ROSTOKCER. Grif. — Som foreg. —	9
* MONEA x ROSTOKCER. Grif. — * CIVITAS ⊙ MÆROPOL. —	3
Som foreg. Grif. — x — ∴ — —	3
∴ MONEA ⊙ ROSTOKCER. Grif. — ∴ — x — —	5
Som foreg. Grif. — * — ° — —	1
Som foreg. Grif. — ∴ — x — (med Stjerne udfor den ene Korsarm).	1
∴ MONEA x ROSTOKCER. Grif. — CIVITAS : MÆROPOL. (uden Stjerne)	1
Som foreg. Grif. — x — ∴ — —	1
Som foreg. Grif. — ∴ — x — —	2
⊗ MONEA x ROSTOKCER. Grif. — ⊗ — x — —	3
Uvisse af samme Typ.	10
⊗ MONEA x ROSTOKCER. Grif. — ∴ CIVITAS x MÆROPOL. Med Kugle i Firbladet.	1
⊗ MONEA ⊙ ROSTOKCER. Grif. — Som foreg. —	4
⊗ — x ROSTOKCER. — ⊗ CIVITAS x MÆROPOL. —	1
⊗ MONEA ⊙ ROSTOKCER. — ⊗ — ° — (Stjerne i 2den Vinkel).	22
Som foreg. — ⊗ CIVITAS ⊙ MÆROPOL. (Uden Stjerne)	8
⊗ MONEA ⊙ ROSTOKCER. — ⊗ — ° — —	4
⊗ — ° ROSTOKCER. — * — x MÆROPOL. —	2
⊗ — x — . (Stjerne under Grif. — ⊗ CIVITAS x MÆROPOL.	4

	946
71. ☉MORĒTA ꝛ ROSTOKĀ (Stjerne under Grif). — ☉CIVITAS ꝛ MΛĒROPOL. (Stjerne udfor hver Korsarm).	3
72. ☉MORĒTA ꝛ ROSTOKĀ. — Som foreg.	4
73. × MORĒTA ☉ ROSTOKĀ (Kugle under Grif). — : CIVITA ☉ MΛĒROPOL.	5
74. ∴ MORĒTA ꝛ ROSTOKĀ. — ∴ CIVITAS ꝛ MΛĒROPOL.	1
75. ∴ — ꝛ ROSTOKĀ. — * — ☉ —	1
76. ☉ CIVITAS ☉ MΛĒROPOL. — ☉ — ☉ —	1
77. Som foreg. — ☉MORĒTA ☉ ROSTOKĀ	1
78. * MORĒTA ꝛ ROSTOKĀ. Grif. — ◦ CIVITAS ꝛ MΛĒROPOL. Vaabenskjold, omgivet af tre Kugler.	1

Güstrow.

79. * CIVITAS DOŪDĀ WĀRL. Tyrehoved. — MŌR ĒTA ĒVS TRO Stort Kors.	1
80. ☉ CIVITAS DNI D WĀRLĀ. Tyrehoved. — †MORĒTA ĒVSTROWĀ Kors; i Midten en Ring, omsluttende en Stjerne.	1
81. ☉ CIVITAS DNI D WĀRLĀ. Tyrehoved. — ◦MORĒTA◦ ĒVSTĒROWĀ. Kors, med to udsirede Arme; i Midten en Ring, omsluttende en Kugle.	1

Gnoien.

82. (Halv Lilie) CIVITAS ☉MΛĒROPOL. Grif. — (Halv Lilie) MORĒTA ☉ ĒROĒĒRSIS. Kors; i Midten en Ring, omsluttende en halv Lilie.	5
83. Som foreg. Grif. — (Halv Lilie) MORĒTA ☉ ĒROĒĒRSIS.	2
84. Som foreg. Grif. — — — ☉ ĒROĒĒRSIS.	2
85. Som foreg. — — — (Halv Lilie) ĒROĒ- ĒRSIS	4
86. (Halv Lilie) CIVITAS ☉ MΛĒROPOL. — (Halv Lilie) MORĒTA ☉ ĒROĒĒRSIS	2
87. (Halv Lilie) CIVITAS ☉ MΛĒROPOL. — (Halv Lilie) MORĒTA (Halv Lilie) ĒROĒĒRSIS. Kors; i Midten et Firblad, omslut- tende en Kugle.	8
88. Som foreg. — (Halv Lilie) MORĒTA (Halv Lilie) ĒROĒĒRSIS.	1

Stralsund.

89. Brakteat. Flag, forneden en Pilespids.	1
90. ☉MORĒTA ☉ SVRĒRSIS. Pilespids. — DĒV SIN ŌVR ĒTV. Stort Kors; i 2den og 4de Vinkel en Pilespids.	1
91. ☉MORĒTA ☉ SVRĒRSIS. Pilespids. — DĒVS ☉ IN ☉ ROŪRĒTVO Kors; i 1ste og 3die Vinkel en Pilespids (Grosfpennig).	5

		997
92.	Som foreg. Pilespids. — \circ D \acute{E} V \acute{S} \circ I \mathring{r} \circ N \acute{O} ZI \acute{R} E \acute{T} V \acute{O} . —	1
93.	Som foreg. Pilespids. — \otimes — \circ — \circ — Pilespids i 2den og 4de Vinkel. (Grosfpennig).	5
94.	\otimes M \acute{O} R \acute{E} T \acute{A} \times S \acute{V} R \acute{D} \u00c4 \acute{N} S \acute{I} S. Pilespids. — \otimes D \acute{E} V \acute{S} \times I \mathring{r} \times N \acute{O} M \acute{I} R \acute{E} \times T \acute{V} \acute{O} . Kors; i 4de Vinkel en Pilespids.	1
95.	\otimes N \acute{O} R \acute{E} T \acute{A} \otimes S \acute{V} R \acute{D} \u00c4 \acute{N} S. Pilespids. — \circ D \acute{E} V \acute{S} \circ I \mathring{r} \circ N \acute{O} ZI \acute{R} E T \acute{V} \acute{O} Pilespids i 1ste og 3die Vinkel.	1
96.	Som foreg. Pilespids. — \circ D \acute{E} V \acute{S} \circ I \mathring{r} \circ N \acute{O} ZI \acute{R} E T \acute{V} \acute{O} . —	2
97.	Som foreg. — — \otimes — \circ — \circ — TV. —	2
98.	Som foreg. — — \circ — \circ — \circ — TV. —	1
99.	Som foreg. Pilespids. — \otimes — \circ — \circ — \circ — T —	1
100.	Som foreg. — — \circ — \circ — \circ — TV \acute{O} . Pilespids i 2den og 4de Vinkel.	4
101.	Som foreg. Pilespids. — \otimes — \circ — \circ — TV. —	12
102.	\otimes N \acute{O} R \acute{E} T \acute{A} \otimes S \acute{V} R \acute{D} \u00c4 \acute{N} S. Pilespids. — \otimes D \acute{E} V \acute{S} \circ I \mathring{r} \circ N \acute{O} ZI \acute{R} E \acute{T} V \acute{O} . Pilespids i 1ste og 3die Vinkel.	2
103.	Som foreg. Pilespids. — \otimes D \acute{E} V \acute{S} \circ I \mathring{r} \circ N \acute{O} M \acute{I} R \acute{E} T \acute{V} . Pilespids i 2den og 4de Vinkel.	1
104.	*M \acute{O} R \acute{E} T \acute{A} S \acute{V} R \acute{D} \u00c4 \acute{N} S \acute{I} S. Pilespids. — *D \acute{E} V \acute{S} \times I \mathring{r} N \acute{O} M \acute{I} R \acute{E} \times T \acute{V} \acute{O} Pilespids i 1ste Vinkel.	1
105.	\u00b0N \acute{O} R \acute{E} T \acute{A} \circ S \acute{V} R \acute{D} \u00c4 \acute{N} S \acute{I} S. Pilespids. — \circ — \circ — \circ — \circ — Pilespids i 4de Vinkel.	1
106.	*N \acute{O} R \acute{E} T \acute{A} \circ S \acute{V} R \acute{D} \u00c4 \acute{N} S \acute{I} . Pilespids. — \otimes — \circ — \circ — TV. Kors; i Midten en Ring, omsluttende en Stjerne. (Gros- fpennig).	1
107.	*N \acute{O} R \acute{E} T \acute{A} \otimes S \acute{V} R \acute{D} \u00c4 \acute{N} S. Pilespids. — Som foreg. (Grosfpennig).	1
108.	*N \acute{O} R \acute{E} T \acute{A} \times S \acute{V} R \acute{D} \u00c4 \acute{N} S \acute{I} S. Pilespids. — \times D \acute{E} V \acute{S} \times I \mathring{r} \times N \acute{O} ZI \acute{R} E \acute{T} V \acute{O} . Kors; i Midten en Ring, omsluttende en Stjerne; Pilespids i 4de Vinkel.	1
109.	\circ N \acute{O} R \acute{E} T \acute{A} \circ S \acute{V} R \acute{D} \u00c4 \acute{N} S \acute{I} S. Flag. — \circ D \acute{E} V \acute{S} \circ I \mathring{r} \circ N \acute{O} ZI \acute{R} E \acute{T} V \acute{O} . Kors; i Midten en Ring, omsluttende en Stjerne. (Dreilling).	1
110.	*N \acute{O} R \acute{E} T \acute{A} S \acute{V} R \acute{D} \u00c4 \acute{N} S \acute{I} S. Pilespids — D \acute{E} V * S \acute{I} R * O \acute{Z} \u00c4 \acute{R} E \acute{T} V. Pilespids.	1
111.	*N \acute{O} R \acute{E} T \acute{A} S \acute{V} R \acute{D} \u00c4 \acute{N} S \acute{I} S. Pilespids. — Som foreg. Pilespids.	2
112.	Som foreg. — — D \acute{E} V \acute{S} \times I \mathring{r} \times . . . \times TV. Pilespids.	1
113.	*N \acute{O} R \acute{E} T \acute{A} \circ S \acute{V} R \acute{D} \u00c4 \acute{N} S \acute{I} S. Skjold, med Pilespids. Omskriften begynder ved Skjoldets venstre Hjørne. — *D \acute{E} V \acute{S} \circ I \mathring{r} \circ N \acute{O} ZI \acute{R} E \acute{T} V \acute{O} \circ . Som Adv.	30
114.	Som foreg. — — *D \acute{E} V \acute{S} \circ I \mathring{r} \circ N \acute{O} ZI \acute{R} E \circ T \acute{V} \acute{O} \circ . Som Adv.	2
115.	Som foreg. — — * — \circ — \circ — — \circ . —	2
116.	Som foreg. — — * — \circ — \circ — \circ — \circ . —	1

				1075
117.	Som foreg.	— — *DÆVS ∘ IR ∘ NOZIRÆ TV.	Som Adv.	3
118.	Som foreg.	— — † — ∘ — ∘ — — TVO.	—	4
119.	Som foreg.	— — ∘ — ∘ — ∘ — — —	—	1
120.	Som foreg.	— — ∘ DÆVS ∘ — ∘ — — ∘ —	—	1
121.	Som foreg.	— — Ubestemmelig.		1
122.	† NOZIRÆ ∘ SVRDÆRSIS.	— — *DÆVS ∘ IR ∘ NOZIRÆ TVO.	—	12
123.	† — . — —	— — Som foreg.		4
124.	Som foreg.	— — *DÆVS ∘ IR ∘ NOZIRÆ ∘ TVO.	—	1
125.	† NOZIRÆ ∘ SVRDÆRSI.	— — * — ∘ — ∘ — — —	—	33
126.	Som foreg.	— — *DÆVS ∘ IR ∘ NOZIRÆ ∘ TVO.	Som Adv.	1
127.	Som foreg.	— — * — ∘ — ∘ — — TVO.	—	1
128.	Som foreg.	— — * — ∘ — ∘ — — TV.	—	10
129.	Som foreg.	— — * — ∘ — ∘ — — ∘ TV.	—	1
130.	Som foreg.	— — * — ∘ — ∘ — — ∘ T.	—	1
131.	Som foreg.	— — ∘ — ∘ — ∘ — — TVO.	—	7
132.	Som foreg.	— — ∘ — ∘ — ∘ — — TVO.	—	1
133.	† NOZIRÆ ∘ SVRDÆRSIS.	Skjold med Pilespids. Omskriften begynder ved Skjoldets høire Hjørne. — *DÆVS ∘ IR ∘ NOZIRÆ TVO. Som Adv.; men Omskr. beg. ved venstre Hjørne.		19
134.	Som foreg.	— — *DÆVS ∘ IR ∘ NOZIRÆ TV.	—	2
135.	Som foreg.	— — * — ∘ — ∘ — — TVO.	Omskr. beg. ved Skjoldets høire Hjørne.	34
136.	Som foreg.	— — *DÆVS ∘ IR ∘ NOZIRÆ ∘ TVO.	—	1
137.	Som foreg.	— — * — ∘ — ∘ — — ∘ TV.	—	2
138.	† NOZIRÆ ∘ SVRDÆRSIS.	— — *DÆVS ∘ IR ∘ NOZIRÆ TVO.	—	4
139.	† — ∘ SVRDÆRSI.	— — Som foreg.	—	31
140.	† — ∘ — .	Kugle forneden i Skjoldet. — Som foreg.		1
141.	† NOZIRÆ ∘ SVRDÆRSI.	Ring over Skjoldet. — Som foreg. Kugle over Skjoldet.		2
142.	† NOZIRÆ ∘ SVRDÆRSI.	Ring forneden i Skjoldet. — Som foreg. Kugle over Skjoldet, Ring forneden.		3
143.	Som foreg.	— — Som foreg.	Kugle forn. i Skjoldet.	1
144.	Som foreg.	— — Som foreg.	Ring forn. —	1
145.	Som foreg.	— — Som foreg.	Kugle over Skjoldet.	2
146.	Som foreg.	— — *DÆVS ∘ IR ∘ NOZIRÆ TV.	Ring forn. i Skjoldet.	1
147.	Som foreg.	— — Ubestemmelig.		1
148.	(Lilie) NOZIRÆ ∘ SVRDÆRSIS ∘	Omskr. begynder ved Skjoldets venstre Side. — † DÆVS ∘ IR ∘ NOZIRÆ TVO. Som Adv.		4
149.	(Lilie) NOZIRÆ. SVRDÆRSIS.	— — † DÆVS ∘ IR ∘ NOZIRÆ ∘ TV.	Som Adv.	1

		1267
150.	(Lilie) $\text{NOR\ddot{E}TT} \cdot \text{SVRD\ddot{E}RSIS}$. — — $\ddagger \text{D\ddot{E}VS} \circ \text{IR} \circ \text{NO\ddot{I}RE} \text{ TV}$. Som Adv.	1
151.	Som foreg. — — (Lille) — — — TVO Som Adv.	1
152.	Som foreg. — — (Lille) — \circ — \circ — — Som Adv.	1
153.	Som foreg. — — (Lilie) — \circ — \circ — TV . Som Adv.	1
154.	(Lilie) $\text{NOR\ddot{E}TT} \circ \text{SVRD\ddot{E}RSIS}$. — — * — \circ — \circ — TVO . Som Adv.	1
155.	Som foreg. — — \ddagger — \circ — \circ — — Som Adv.	2
156.	Som foreg. — — (Lille) — \circ — \circ — — Som Adv.	1
157.	Som foreg. — — * — \circ — \circ — $\circ \text{TVO}$. Som Adv.	1
158.	(Lilie) $\text{NOR\ddot{E}TT} \circ \text{SVRD\ddot{E}RSI}$. — — \circ — \circ — \circ — TVO . Som Adv.	2
159.	Som foreg. — — \ddagger — \circ — \circ — — Som Adv.	1
160.	(Lilie) $\text{NOR\ddot{E}TT} \cdot \text{SVRD\ddot{E}RSI}$. — — * — \circ — \circ — TV . Som Adv.	1
161.	* $\text{NOR\ddot{E}TT} \circ \text{SVRD\ddot{E}RSIS}$. Omskriften begynder ved Skjoldets venstre Side. — $\ddagger \text{D\ddot{E}VS} \circ \text{IR} \circ \text{NO\ddot{I}RE} \text{TVO}$. Som Adv.	3
162.	Som foreg. — $\ddagger \text{D\ddot{E}VS} \circ \text{IR} \circ \text{NO\ddot{I}RE} \text{TVO}$. —	1
163.	Som foreg. (?) — * — \circ — \circ — TVO . —	1
164.	Som foreg. (?) — * — \circ — \circ — TVO . —	2
165.	$\ddagger \text{NOR\ddot{E}TT} \circ \text{SVRD\ddot{E}RSIS} \circ$. Omskr. begynder over Skjoldet. — $\ddagger \text{D\ddot{E}VS} \circ \text{IR} \circ \text{NO\ddot{I}RE} \text{TVO}$. Omskr. beg. ved Skjoldets venstre Side.	1
166.	(Lilie) $\text{NOR\ddot{E}TT} \circ \text{SVRD\ddot{E}RSI}$. Som foreg. — * $\text{D\ddot{E}VS} \circ \text{IR} \circ$ $\text{NO\ddot{I}RE} \text{TVO}$. Som foreg.	1
167.	Som foreg. — — * — \circ — \circ — \circ — —	2
168.	— Ensided, Reverspræg. — * — \circ — \circ — — Omskr. beg. ved Skjoldets venstre Side.	1
169.	* $\text{MOR\ddot{E}TT} \circ \text{SVRD\ddot{E}RSIS}$. g . $\circ \text{D\ddot{E}VS} \circ \text{IR} \circ \text{NO\ddot{I}RE} \text{TVO}$. g .	1
170.	* — $\circ \text{SVRD\ddot{E}RSI}$. — Som foreg. —	1

Greifswalde.

171.	Brakteat. Kronet, modvendt Hoved (1 større og 1 mindre).	2
172.	$\circ \text{NOR\ddot{E}TT} \circ \text{GRIP\ddot{A}SWOLD}$. Grif. — $\times \text{DT} \text{L\ddot{A}V} \text{D\ddot{E}N} \text{D\ddot{E}O}$. Vaabenskjold, omgivet af 4 Ringe og lagt over et stort Kors.	1

		1297
173.	⊙ NORETΛ ⊙ ERIPESWOL. Grif. — *DΛ LAV DERN DEO. —	20
174.	Som foreg. — — × — — — — . —	13
175.	⊙ NORETΛ ⊙ ERIPESWOL. — — * — — — — . —	34
176.	⊙ — ⊙ ERIPESWOL. — — × — — — — . —	17
177.	⊙ — ⊙ ERIPESWO. — — * — — — — . —	12
178.	Som foreg. — — × — — — — . —	7
179.	*NORETΛ ⊙ ERIPESWOL. — — × — — — — . —	3
180.	Som foreg. — — * — — — — . —	1
181.	*NORETΛ ⊙ ERIPESWOL. — — × — — — — (?) —	1
182.	Som foreg. — — * — — — — . —	1
183.	*NORETΛ ⊙ ERIPESWO. — — × — — — — . —	1
184.	Som foreg. — — * — — — — . —	3
185.	† NORETΛ ⊙ ERIPESWOL. — — † — — — — .	
	Samme Typ., men kun med Ringe over Skjoldet.	3
186.	⊙ NORETΛ ⊙ ERIPESWOL. — — × — — — — . —	4
187.	⊙ — ⊙ ERIPESWOL. — — × — — — — . —	3
188.	⊙ — ⊙ ERIPESWO. — — × — — — — . —	7
189.	× — ⊙ — — — × — — — — . —	2
190.	⊙ NORETΛ ⊙ ERIPESWOL. — — * — — — — . To	
	Kugler over Skjoldet.	3
191.	⊙ NORETΛ ⊙ ERIPESWO. — — * — — — — . —	3
192.	⊙ — ⊙ ERIPESWOL. 6 under Grif. — *DΛ LAV DERN DEO. To Kugler over Skjoldet.	2
193.	⊙ NORETΛ ⊙ ERIPESWO. 6 under Grif. — *DΛ LAV DERN DEO. To Kugler over Skjoldet.	3
194.	⊙ NORETΛ ⊙ ERIPESWO. Ring under Grif. — *DΛ LAV DERN DEO. To Kugler over Skjoldet.	1
195.	⊙ NORETΛ ⊙ ERIPESWOL. Kugle under Grif. — *DΛ LAV DERN DEO. To Kugler over Skjoldet.	3
196.	⊙ NORETΛ ⊙ ERIPESWOL. — — ⊙ DΛ LAV DERN DEO. Vaabenskjold, lagt over et stort Kors (Grosfpennig).	1
197.	⊙ NORETΛ ⊙ ERIPESWO. — — ⊙ DΛ LAV DERN DEO. — (Grpf.)	3
198.	NORETΛ ERIPESWOL. — — ° ° DΛ ° ° LAV DERN ° ° DEO. Vaabenskjold, lagt over et Kors.	3
199.	⊙ NORETΛ ERIPESWOLT. — Som foreg.	1

Demmin.

200.	⊙ NORETΛ ⊙ DEINENS. Lilie mellem to Ringe. — ⊙ CIVITAS ⊙ DVC° WOLG. Grif.	6
201.	⊙ NORETΛ ⊙ DEINENS. Samme Typ. — Som foreg.	1
202.	⊙ — ⊙ DEINENS. — — — Som foreg.	2
203.	⊙ — ⊙ DEINENS. — — — ⊙ CIVITAS ⊙ DVC° WOLG. Grif.	2

		1463
204.	⊙ ΖΟΡΕΤΑ ⊙ ΔΕΖΙΝΕΡΣ'. Lillie, uden Ringe. — ⊙ CIVITAS ⊙ DVC'° WOLC̄T. Grif.	5
205.	⊙ ΖΟΡΕΤΑ ⊙ ΔΕΖΙΝΕΡΣ'. Lillie, uden Ringe. — Som foreg. —	1
206.	⊙ — ⊙ ΔΕΖΙΝΕΡΣ. — — — Som foreg. —	7
207.	⊙ — ⊙ ΔΕΖΙΝΕΡΣ. — — — ⊙ CIVITAS ⊙ DVC'° WOLC̄T. Grif.	1
208.	Som foreg. — — ⊙ CIVITAS ⊙ DVC'° WOLC̄T. Grif.	1
209.	Som foreg. — — ⊙ — ⊙ — ⊙ — —	1
210.	⊙ ΖΟΡΕΤΑ ⊙ ΔΕΖΙΝΕΡ. — — ⊙ — ⊙ — '° WOLC̄T. —	4
211.	Som foreg. — — ⊙ — ⊙ — '° — —	1
212.	*ΖΟΡΕΤΑ ⊙ ΔΕΖΙΝΕΡΣ. — — ⊙ CIVIT' ⊙ DVC'° WOLC̄T. —	1
213.	⊙ ΖΟΡΕΤΑ ⊙ ΔΕΖΙΝΕΡΣ'. Lillie. — ⊙ CIVITAS ⊙ DVC'° WOLC̄T. Kors. Grosfpennig.	1
214.	⊙ ΖΟΡΕΤΑ ⊙ ΔΕΖΙΝΕΡ. Lillie. — ⊙ — ⊙ — '° — Kors. Grosfpennig.	1

Anklam.

215.	† ΖΟΡΕΤΑ : ΤΑΡΚΛΥΗ. Pilespids; forneden tre Kugler. — † ΒΕΝΕΔΙCΤVΣ : ΔΕVΣ. Kors; i Midten et Firblad; i 1ste Vinkel en Ring.	1
216.	*ΖΟΡΕΤΑ ⊙ ΤΑΡΚΛΙΜΕΡ. Pilespids; forneden en Kugle. — ⊙ ΔΕVΣ ⊙ ΙΡ ⊙ ΡΟΖΙΝΕ ΤVΟ. Kors; i 1ste Vinkel en Kugle.	1
217.	*ΖΟΡΕΤΑ ⊙ ΤΑΡΚΛΙΜΕ. — — Som foreg. —	3
218.	Som foreg. — — ⊙ ΔΕVΣ ⊙ ΙΡ ⊙ ΡΟΖΙΝΕΤVΟ —	1
219.	Som foreg.(?) — — Som foreg. Uden Kugle i Korsvinkel	1
220.	*ΖΟΡΕΤΑ ⊙ ΤΑΡΚΛΙΜ. — — Som foreg. Med Kugle i 1. Korsv.	3
221.	⊙ — ⊙ — — — ⊙ ΔΕVΣ ⊙ ΡΟΖΙΝΕ ⊙ ΙΡ ⊙ ΤVΟ. Kugle i 2den og 4de Vinkel.	1
222.	Som foreg. — — ⊙ ΔΕVΣ ⊙ ΙΡ ⊙ ΡΟΖΙΝΕΤV. —	1
223.	Som foreg. — — Som foreg. Kugle i 1. og 3. Vinkel.	2
224.	⊙ ΖΟΡΕΤΑ ⊙ ΤΑΡΚΛΙΜΕΡ. Pilespids. — ⊙ ΔΕVΣ ⊙ ΙΡ ⊙ ΡΟΖΙΝΕΤVΟ. Kors; i 2. Vinkel en halv Lillie. (Grosfpennig).	1
225.	⊙ ΖΟΡΕΤΑ ⊙ ΤΑΡΚΛΙΜ. Pilespids. — Som foreg. Halv Lillie i 1. Vinkel. (Grosfpennig).	1
226.	⊙ ΖΟΡΕΤΑ ⊙ ΤΑΡΚΛΙΜΕΡ. Pilespids. — ⊙ ΔΕVΣ ⊙ ΙΡ ⊙ ΡΟΖΙΝΕΤVΟ. Kors; i 1. Vinkel en Lillie.	1
227.	⊙ ΖΟΡΕΤΑ ⊙ ΤΑΡΚΛΙΜΕ. Pilespids. — ⊙ ΔΕVΣ ⊙ ΙΡ ⊙ ΡΟΖΙΝΕΤVΟ. Kors; i 1. Vinkel en Lillie	15
228.	Som foreg. Pilespids. — ° ΔΕVΣ ⊙ ΙΡ ⊙ ΡΟΖΙΝΕΤVΟ. —	4
229.	Som foreg. — — ° — ⊙ — ⊙ — ΤVΟ. —	1
230.	Som foreg. — — ⊙ — ⊙ — ⊙ — ° ΤVΟ. —	1
231.	Som foreg. — — ⊙ — ⊙ — ⊙ — ⊙ — —	1

232.	⊙ NORETTA ⊙ TARELIM. Pilespids. — ⊙ DAVS ⊙ IR ⊙ NOZINATVO. Kors; i 1. Vinkel en Lilie.	1
233.	Som foreg. — ⊙ DAVS ⊙ IR ⊙ NOZINATVO. Lilie i 2. Vinkel.	4
234.	Som foreg. — Ring over Pilespidsen. — Som foreg. —	1
235.	⊙ NORETTA ⊙ TARELIM. Uden Ring. — Som foreg. —	2
236.	⊙ — ⊙ TARELIM. — — Som foreg. Lilie i 3. Vinkel.	1
237.	⊙ NORETTA ⊙ TARELIM. Uden Ring. — Som foreg. Lilie i 4. Vinkel.	2
238.	Som foreg. — — Som foreg., men halv Lilie i 4. Vinkel.	1
239.	(Lilie) NORETTA ⊙ TARELIM. — — ⊙ DAVS ⊙ IR ⊙ NOZINATVO. Lilie i 1. Vinkel.	9
240.	Som foreg. — — ⊙ DAVS ⊙ IR ⊙ NOZINATVO. —	1
241.	Som foreg. — — ° — ⊙ — ⊙ — — —	2
242.	Som foreg. — — ⊙ — ⊙ — ⊙ — — Lilie i 4. Vinkel.	1
243.	* NORETTA ⊙ TARELIM. — — ⊙ DAVS ⊙ NOZINATVO. Lilie i 4. Vinkel.	1
244.	⊙ NORETTA ⊙ TARELIM. Pilespids. — ⊙ DAVS ⊙ IR ⊙ NOZINATVO. Kors; i Midten en Ring, omslutt. en Kugle.	1
245.	⊙ NORETTA ⊙ TARKLYN. Pilespids; forn. en Ring. — Som foreg.	1
246.	⊙ — ⊙ TARELIM. Pilespids; forn. en Ring. — ⊙ DAVS ⊙ IR ⊙ NOZINATVO. Samme Typ.	2
247.	Som foreg. Uden Ring forn. — Som foreg. —	4
248.	⊙ NORETTA ⊙ TARKLYN. — — ⊙ DAVS ⊙ IR ⊙ NOZINATVO. Samme Typ.	1
249.	⊙ NORETTA ⊙ TARKLYN. Pilespids; Ring forn. — Som foreg.	2
250.	⊙ NORETTA ⊙ TARKLYN. Pilespids; Ring forn. — ⊙ DAVS °. IR ⊙ NOZINATVO. Samme Typ.	1
251.	° ° NORETTA ⊙ TARKLYN. Pilespids; Ring forn. — ⊙ DAVS ° ° IR ⊙ NOZINATVO. Samme Typ.	1
252.	* NORETTA ⊙ TARKLYN. Pilespids; Ring forneden. — ⊙ DAVS ⊙ IR ⊙ NOZINATVO. Samme Typ.	2
253.	* NORETTA ⊙ TARELIM. Pilespids; uden Ring forn. — : DAVS : IR : NOZINATVO. —	2
254.	* NORETTA ⊙ TARELIM. Lilie. — ⊙ DAVS ⊙ IR ⊙ NOZINATVO. Som Adv.	2
255.	Som foreg. — — ⊙ — ⊙ — ⊙ — ⊙ — —	1

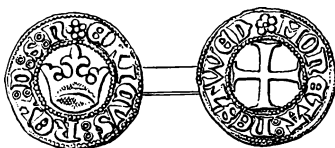
Friedland.

256.	⊙ NORETTA ⊙ VRADGLAN. Tyrehoved. — ⊙ DIVITAS ⊙ METROPOL. Kors; i Midten en Ring, omsl. en Stjerne.	1
------	--	---

Treptow.		1573
257.	⊘ MONEA ⊘ TRAPTOW. Grif. — ⊘ CIVITAS ⊘ DVGIS · STET. Kors; i 4de Vinkel en Fugleklo.	3
Ukermünde.		
258.	*MONEA ⊘ DVG'° STETIN. Grif. — ⊘ CIVITAS ⊘ VKERVNDG. Kors; i 1ste Vinkel en Fugleklo.	1
259.	*MONEA ⊘ DVG'° STETI. Grif. — Som foreg.	— 4
260.	Som foreg. Grif. — ⊘ CIVITAS ⊘ VKERVNDG. Fugleklo i 2den Vinkel.	1
261.	Som foreg. Grif. — ⊘ CIVITAS ⊘ VKERVND. Fugleklo i 2den Vinkel.	1
Den tyske Orden.		
<i>Winrik I af Kniprode. 1351—1382.</i>		
262.	† MΛGISTAR × GERRALIS. Vaabenskjold med bredt Kors og i Midten et lille Vaaben. — † M × DOMINORVN × PRVSSIA. Kors. (1/8 Schilling).	2
263.	† MΛGIST × WYRRIGS × PRIMS. Vaabenskjold med bredt Kors og i Midten et lille Vaaben. — † MONEA × DRORVM × PRVCI. Korsdelt Skjold. (Schilling).	12
<i>Konrad III af Jungingen. 1393—1407.</i>		
264.	† MΛGIST × CÖRADVS × TERC. Typ som foreg. — † MONEA × DRORVM × PRVSI. Typ som foreg. (Schilling).	1
265.	† MΛGIST × CÖRADVS × TERC'. Typ som foreg. — † MONEA × DRORVM × PRVC'. Typ som foreg. (Schilling).	1
266.	† MΛGIST' × CÖRADVS × TERC. Typ som foreg. — † MONEA × DRORVM × PRVC'. Typ som foreg. (Schilling).	1
267.	† MΛGIST' × CÖRADVS × TERC'. Typ som foreg. — † MONEA × DRORVM × PRVCI. Typ som foreg. (Schilling).	1
268.	† MΛGIST' × CÖRADVS × TERC'°. Typ som foreg. — † MONEA × DRORVM × PRVCI'°. Typ som foreg. (Schilling).	1
<i>Henrik I af Plauen. 1410—1413.</i>		
269.	† MΛGIST × HIRICVS × PRIMS. Typ som foreg. — † MONEA × DRORVM × PRVCI. Typ som foreg.; D over Skjoldet. (Schilling).	2
270.	† MΛGIST · HIRICVS · PRIM. Typ som foreg. — † MONEA · DRORVM · PRVCI. Typ som frg., · over Skjold. (Schilling).	1
271.	† MΛGIST · HIRICVS · PR'. Typ som foreg. — † MONEA · DRORVM · PRVCI. Typ som foreg. (Schilling).	1
		1606

I Stege-Fundet optræde de danske Mynter i forholdsvis langt ringere Antal end i Flensborg-Fundet, hvorimod de fremmede, nordtyske Mynter ere meget fyldigt repræsenterede

og med en Rigdom af Variationer. Men selv om de danske Penge ikke udmærke sig ved noget særlig stort Forholdstal, og skjøndt der blandt Kong Eriks 697 Sterlinge ikke findes nogen tidligere ukjendt Variation, indeholder Fundet dog nogle danske Mynter af særlig Interesse, nemlig de fire Firepenninge fra Næstved, udmyntede af samme Typ som Trepningene (Sterlinge). Denne Udmyntning har hidtil været



Firepenning fra Stege Fundet (Nr. 8). Vægt 1,10 Gram.

ukjendt. Den eneste tidligere kjendte Firepenning fra Erik af Pommern er, som ovenfor omtalt, fra samme By. Den har samme Adversfremstilling, Kronen, som de nu fremkomne Mynter af denne Værdi; men paa Reversen ses en Bispestav fremstillet. Dens Vægt er 1,15 Gram. De nu fremkomne Firepenninge, der have været udmyntede til en med de nordtyske Wittenpfennige stemmende Værdi, og med en Vægt af 1,10 Gram, adskille sig fra den tidligere ved Reversfremstillingen, Korset, der svarer til den, som findes paa Sterlingene fra Lund og Næstved. Det fremgaar heraf, at man først har foretaget Udmyntningen af Firepenninge med Bispestav og derefter med Kors; senere er man gaaet over til Udmyntning af Trepninge af samme Typ, men med 0,75—1 Grams Vægt.

I et Aktstykke fra Aar 1402 omtales et Laan „in triginta duabus marcis argenti in alba moneta legali Syalandie et datiu«. Det har været antaget, at denne Omtale af den hvide, sjællandske Mynt maatte gjælde Firepenningen med Bispestaven. Efter Fremkomsten af de nu fundne Firepenninge er det dog mere sandsynligt, at Bestemmelsen ved Laanets Ordning har drejet sig om denne Mynt fra Næstved,

da Udmyntningen af den utvivlsomt er foretaget faa Aar, førend man, omtrent 1405, begyndte at udmynte Sterlingen.

Firepenningen med Bispestaven tilhører Tiden efter de nordiske Rigers Forening, Aar 1397, da Erik af Pommern paa Mynten kaldes Danmarks, Sverigs og Norges Konge. Udmyntningen er formentlig foretaget ved Aar 1400, og kort Tid derefter er man da gaaet over til at udmynte de andre Firepenninge af den yngre Typ.

Af sjeldne, fremmede Mynter indeholder Fundet ikke meget. De vigtigste ere fra Stæderne Friedland og Uker-münde samt fra den tyske Ordensmester Henrik I af Plauen.

Med Hensyn til Stege-Fundets Nedlægningstid viser det sig, at denne har været nogle faa Aar yngre end Flensborg-Fundets. I Fundet findes en pommersk Mynt (Nr. 30), præget af Hertugerne Barnim VIII og Svantibor II af Bart, hvis Regjering begynder Aar 1415; denne Mynt er den yngste i Fundet, hvis Alder kan paavises. Da der ikke heller i dette Fund forekommer noget Exemplar af Dronning Philippas Mynt fra 1424, som vistnok vilde have været tilstede her, saafremt Fundet var yngre end dette Aar, tør man antage, at det maa være nedlagt omkring Aar 1420.

Følgende Tabel giver en Oversigt over det Antal, i hvilket de enkelte Landes og Stæders Mynter optræde i de to Fund.

Danmark	Flensborg-F.	Stege-F.
Lund	4905	366
Næstved	2913	331
Wisby	23	"
Sverig.		
Stockholm	2	"
Åbo	27	"
Tydskland.		
Pommern	75	104
Mecklenborg	1	12
Aachen	1	"
Bremen	6	"
Stade	7	"
Hamborg	4	2

	Flensborg-F.	Stege-F
Lübeck	10	5
Wismar.....	1	3
Lüneborg	4	3
Rostock.....	13	137
Güstrow	1	3
Gnoien	16	24
Stralsund	2	304
Greifswalde.....	3	158
Demmin	2	35
Anklam	8	85
Friedland	•	1
Stettin	2	•
Treptow.....	1	3
Ukermünde.....	•	7
Tydske Orden	•	23
Lieflandske Orden . . .	14	•
Biskopper i Dorpat....	20	•
	8061	1606

Tallene vise, i hvilket særdeles stort Antal den danske Mynt forekommer i Flensborg-Fundet, medens den er tilstede i et forholdsvis meget ringere Antal i Stege-Fundet, hvor end ikke Halvdelen er dansk Mynt. Dette er saameget mærkeligere, som Byen laa saa nær ved Sjællands daværende Myntsted, Næstved. Det kunde herefter synes troligt, at den sønderjydske By paa den Tid ikke har havt nogen synderlig livlig Forbindelse med de nordtydske Handelspladser, og at derimod Stege har været en By, som besøgtes meget af de hanseatiske Kjøbmænd, og hvor der derfor har været stærk Tilgang af nordtydsk Mynt, navnlig fra Havnestæderne. Alene fra Rostock, Stralsund og Greifswalde indeholder Stege-Fundet saamange Mynter, at deres samlede Antal omtrent er ligesaa stort som de danske Mynters. Selvfølgelig kunne dog tilfældige Handels- og Betalingsforhold have gjort deres Indflydelse gjældende. Det er saaledes eiendommeligt, at der i Stege-Fundet forekomme adskillige, større Pengestykker, Gros-pfennige, medens saadanne ganske mangle i Flensborg-Fundet.