

DANSKE FORENINGS-TEGN

UDSTEDTE AF

GILDER, CORPORATIONER OG LAV

FRA MIDDELALDER TIL NUTID

AF

VILHELM BERGSØE



QVOD NON EST IN LITERIS NON EST IN MUNDO

ERHVERVS-FORENINGER

(Arbeide, Haandværk, Kunst, Industri, Landbrug, Husdyravl, Handel,
Søfart og Fiskeri.)



Fig. I. Det ældste danske Gilde-Tegn



edens vore danske Mønter og Medailler ere blevne afbildede og beskrevne déls i den med kongelig Pragt udstyrede «*Beskrivelse*» fra 1791, déls i en Række Monographier og omhyggeligt udarbejdede Kataloger, ligger Kundskaben til de talrige, danske Tegn endnu næsten fuldstændig brak. Der er ganske vist, saavel i «*Beskrivelsen*» som i katalogiserende Møntværker optaget et ringe Antal «*Jetons*», hvorved her maa forstaaes mindre Medailler eller Skuepenge; men de egentlige «*Tegn*», dem, som den franske Numismatik betegner ved Ordet «*méreaux*», og som optræder snart i Form af private Pengetegn, snart som Adressetegn, snart som Kjendingstegn for hemmelige Ordener, politiske Partier, eller som Myndighedstegn for Statens og Kommunernes Embedsmænd, eller som Forenings-Tegn for Lav, Gilder, Korporationer og Klubber, eller endelig som humane eller religiøse Hjælpe- og Understøttelses-Tegn — om alle disse melder vor numismatiske Literatur saare Lidet, og dog give disse Tegn ofte meget oplysende Bidrag til deres Tids Historie.

Selv Staten har under visse Nødstilstande maattet lade sig nøie med «*Tegn*». Foruden forskjellige Nød- og Beleiringsmønter fra tidligere Tid, have vi endnu, fra Begyndelsen af dette Aarhundrede, Finansnødens velbekjendte «*Rigsbanktegn*» paa 16, 12, 8, 6, 4 3 og 2 Skilling Kobber, som, udstedte fra 1813 til 1814, holdt sig i Cours ligesom til Slutningen af 1839, uagtet deres Metalværdi ikke paa nogen Maade svarede til den, der var anbragt paa dem.

Medens Nationalbanken saaledes, efter kgl. Forordning af 28. December 1813 og 11. August 1814, udstedte Tegn for Penge, og medens det 29. Juni 1814 tillodes Private at faa udmøntet saavel forarbejdet Sølv som Barrer mod $2\frac{1}{2}$ % Afgift i Møntomkostninger, var det ikke Private tilladt at udmønte Penge-Tegn til Afhjælp af Mangel paa Smaamønt eller til Brug for deres egne Kunder. Man mærker her den Ængstelighed, som altid charak-

teriserer smaa Forhold, og som garske forsvinder i de store Handelslande, hvor Hensynet til nemme Omsætningsmidler ophæver Forordningernes Strenghed og henviser Borgerne til at stole paa hverandres ubetingede Redelighed. Saaledes udmøntedes der i England i Slutningen af forrige Aarhundrede en saadan Mængde private Tegn, de saakaldte «*Tradesmen-Tokens*», at de næsten fortrængte Regjeringens slettere Kobbermønter. Med Hensyn til Stemplernes og Udstedernes Mangfoldighed maa de tælles i Tusinder. Enhver By af nogenlunde Betydning prægede sine, enhver Fabrik, enhver større Handlende udstedte sine egne Kobbertegn med Forpligtelse til at indløse dem i Sølv, og det var først en Parlamentsakt, som fra 1. Jan. 1818 fik de talrige Tokens til endeligt at forsvinde.

Det samme Forhold gjentager sig langt senere i de nordamerikanske Fristater. Her var det Inddragelsen af de ældre, vægtige Cents, som i Forbindelse med Mangel paa Smaa-mønt fik den saakaldte «*Bogus-Penny*» til at florere paa samme Maade, som de tidligere «*Tokens*» i England. De naaede deres høieste Udvikling i 1863—64, men forsvandt med de mere regelmæssige Tilstande, som indtraadte efter Borgerkrigens Ophør. Ogsaa de engelske Kolonier, navnlig Canada og Australien, have lige til 1864 præget deres særlige Pengetegn, som udstedtes hver Gang Mangel paa Smaa-mønt gjorde sig gjældende, uden at det forstyrrede den almindelige Omsætning.

Ved Siden af at afhjælpe den ovennævnte Mangel, havde disse Tegn tillige et andet Formaal, som i høi Grad bidrog til at fremme deres Talrighed. De gik ikke alene som Penge, men tillige som reklamerende Avertissementer, der i hine vidtstrakte Egne, hvor en normal Bekjendtgjørelsesmaade gennem Pressen ofte endnu savnedes, bragte deres Ustederes Navne, Adresser og Forhandlingsgjenstande i Pubikums uafbrudte Erindring. Man kan ikke nægte, at Methoden er snild; thi naar man betænker, hvor uforgængeligt et saadant Metal-avertissement er, og hvor langt det kan vandre, maa man tillige ikke glemme, at særligt Amerikanerne ved Udprægningen af deres lette Bogus-Penny'er tog saadan Avance, at de ikke alene fik deres Avertissementer gratis, men endogsaa tjente paa dem, Noget, der utvivlsomt maa staae som et Ideal for enhver Handlende.

Imod denne kolossale Udmøntning af private Pengetegn staaer vor Anvendelse af slige som en Række famlende Forsøg, der flere Gange paabegyndtes, men aldrig naaede nogen Stadighed, dels paa Grund af vore smaa Handelsforhold, men ogsaa paa Grund af den skarpe Kontrol, som Politiet førte med Alt, hvad der paa nogen Maade kunde give Anledning til Forvexling, enten med Landets egne Mønter eller med Fremmedes, en Kontrol, der yderligere skærpedes ved Indførelsen af Guldfoden i 1874. Et saadant Tilsyn kunde synes overflødig og kun lidt stemmende med demokratiske Frihedsfordringer; men naar man erindrer Transaktionen i Nykjøbing paa Falster, hvor en Bonde gjentagne Gange købte Messing-Spillepenge med Dronning Victorias Brystbillede hos Kjøbmanden, og lige saa ofte fik dem vexlede i Bankens Filial som fuldvægtige Guineer, saa maa man, næst efter at forbauses over, at Sligt kunde hænde i en Bank, heller ikke undres over, at Politiet stillede den Fordring ved Salg af fremmede Spillepenge, at de skulde være gennemhullede i Midten, samt ved et skærpet Tilsyn vanskeliggjorde Udstedelsen af private Handels- eller Adressetegn.

Disses Antal er derfor i det Hele taget meget ringe, og kun to have Værdibetegnelse. Det ene er et Tegn for «*Thalia*» og «*Olympen*», udstedt i Krigsaaret 1864 for 8 Skilling. Det andet, af Galanterihandler *L. Silberloh*, var oprindeligt præget i Bronze med et Stempel, der kunde forvexles med Frederik den Syvendes Enesteskillig. Dette gav Anledning til en Ommøntning af dem i Kobber, samtidig med at Bronze-Exemplarerne kasseredes, saa at disse nu ere Sjeldenheder i Samlingerne. Af dette Tegn blev der i det Hele udstedt 5000 Stk. i Kobber, 75 Stk. i Bronze og nogle faa Stk. i høl Messing. Det blev præget i Udstillingsaaret 1871—72, og vistnok paa selve Udstillingen hos V. Christesen. Dets Talrighed gav Anledning til Forespørgsel fra Politiet i 1873, og samme Aar blev der forelagt Rigs-

dagen en Lov, som forbød Efterligning af gangbare Mønter og Sedler. Dets Fabrikationspris var 3¹/₂ Skilling pr. Stk., et godt Beviis paa, at der ikke tilsigtedes nogen Fordél ved det.

Som rene Adressetegn, altsaa uden Værdiangivelse, udprægedes et langt større Antal, der giver et ret betegnende Billede af det commercielle og industrielle Liv, som begyndte at røre sig i Begyndelsen af Tredserne, og som er fortsat lige til vor Tid i stadig voxende Maalestok. De begynde med «*S. M. Salomonsens Efterfølger*», der bruger den forlængst aflagte Betegnelse «*Urtekramhandel*», og forevige dernæst «*Christian L. Langes*» nyskabte «*Parfumerie- og Delicatesshandel*», hvis Aabning dengang var en Begivenhed i det endnu provinsielle Kjøbenhavn. Den sidste var udført i den 1856 etablerede *V. Christesens «Prægeanstalt i Løvstrædet 122»* — man havde tidligere blot kunnet lade præge paa den kgl. Mønt — og paa dette Firmas egne Adressemønter, hvoraf tre kjendes, viger Betegnelsen «*Guldsmedeværksted*» for den hidtil ukjendte «*Guld- og Sølvvarefabrik*». Fra dette, i Begyndelsen mindre Etablissement, hvis nuværende Betydning vi Alle kjende, udgik henved en Snés Adressetegn, dels for Kjøbenhavn, og dels for enkelte Provinsbyer, særlig Slagelse. Den første Fremstilling af den nuværende Studenterforenings-Bygning prægedes her i November 1861, og de øvrige Adressetegn maa omtrent alle henføres til den korte Periode 1856—72.

Trods den smukke Udførelse, lykkedes det dog ikke Etablissementet at skabe sig et Publikum for denne Averteringsmethode. Efter nogen Konkurrence med Udlandet, hvorfra næsten alle vore nyere Adressetegn stamme, hørte den danske Udprægning af dem op, eller rettere, den gik ind i et andet Spor.

Allerede tidligere havde den i Udlandet anvendte Dampkogning naaet os, og i 1856 oprettedes «*Kjøbenhavns Dampkøkken*», beliggende i Regnegade, af Directeur Hellmann. 1859 anlagdes en lignende Anstalt i Odense, væsentlig ved nuværende Etatsraad Lotzes Initiativ, og samme Aar grundedes et i Slagelse af Kjøbmand H. M. Daugaard. Ogsaa Aarhus fik sig et Dampkøkken, der laa paa det skjæbnesvangre Sted «*i Graven*», og eiedes af L. C. Dahlerup, og omtrent samtidig dermed anlagde J. F. Johansen & Co. et Dampkøkken i Studiestræde Nr. 88, et tredje oprettedes paa Christianshavn, et fjerde paa Nørrebro, og endelig afsluttedes Rækken med «*Borgergades Dampkøkken*» 1863.

Til de fleste af disse Anstalter prægedes der særegne Tegn i Kobber og Bronze, gjældende c. 10 à 12 Skilling, men uden Værdibetegnelse. Enkelte af disse, hvoraf flere nu ere Sjældenheder, bleve prægede i Udlandet; men de fleste og bedst forarbejdede udgik dog fra *V. Christesens Prægeanstalt*. Navnlig ere Tegnene for Odense Dampkøkken særdeles fiint udførte af F. Schmahlfeld, der ogsaa leverede Stemplerne til flere andre.

De Forhaabninger, som Dampkøkkenerne i Begyndelsen havde vakt, saavel i philanthropisk som i merkantil Henseende, skuffedes imidlertid snart. Det ene efter det andet gik «*i Graven*» eller forandredes til Nutidens «*Billige Spisehuse*», som ogsaa have deres særegne Tegn, om end i mindre luxuriøs Form.

Langt mere lønnende, i det mindste for Eierne, var et andet Slags Etablissementer, som dukkede op omtrent samtidig med Dampkøkkenerne. Det var de store Ølhaller, som med stadigt stigende Luxus, og udviklende sig til Smaatheatre eller «*Varietéer*» skulde skaffe Afløb for det Øl, som de nys anlagte store Bryggerier leverede. «*Vesterbroes Bryggeri Nr. 29*» og «*Gjanderups Ølhalle*» gjorde her Begyndelsen med en Række Værditegn, der senere efterlignedes af de større Caféter, Restaurants og Sommer-Forlystelsessteder, som *Dagmar-Etablissementet*, *Hôtel National*, *Marienlyst* og mange flere. Værdien af disse Tegn er ret betydelig; thi den vexler fra 20 Kroner til 1 Øre; men de ere heller ikke bestemte for det betalende Publikum. De gjælde som et Slags Afregnings-Tegn mellem Værten og det opvartende Personale, som modtager en vis aftalt Sum, betaler med denne ved Buffetten og derpaa atter indløser Tegnene hos Værten pr. Contant. Paa denne Maade sikres Opvarterne deres Løn, Drikkepengene, som ellers vilde være vanskelige at bestemme. I den nyeste Tid have Check-

Bøger paa de fleste Steder afløst disse Værditegn, som derfor efterhaanden ville forsvinde lige saa sporløst som Dampkøkkenernes.

Ogsaa den nyste Tids «Forbrugsforeninger» have, om end i ringe Omfang, gjort Brug af lignende Værditegn. Allerede 1860 lod «Østerbroes Husholdningsforening» præge Værditegn paa 16, 4 og 1 Skilling, og i 1880 paa 10, 5, 2 og 1 Øre, og «Idestrup-Forbrugsforening» Tegn fra 5 Kr. til 1 Øre. Men dette er dog rene Undtagelser. De talrige Forbrugsforeninger hele Landet over have, som ogsaa her i Hovedstaden, benyttet Værditegn af Papir eller Pap.

Det er imidlertid ikke blot Private, der have ladet præge slige Kontroltegn, ogsaa Autoriteterne satte til Tider saadanne i Omløb, og de gaae langt tilbage. Det er naturligvis Christian den Fjerde, Danmarks praktiske Konge, som indfører dem efter hollandsk Mønster, og de fortsættes fra ham lige til den Dag i Dag i Form af Arbeids-, Fattig-, Politi- og kirkelige Tegn; men deres Antal er i det Hele taget ringe, og de ældste kjendes som oftest kun i enkelte Exemplarer.

Det gamle Sagn, at Christian den Fjerde under Opførelsen af Frederiksborg Slot selv udbetalte Arbejderne deres Løn hver Lørdag, stemmer godt med de Beretninger, vi have om denne Konges personlige Indgriben selv i Hofhusholdningens Detailler. Men hvorledes Lønnen udbetaltes, og paa hvilken Maade den enkelte Arbejder kontrolleredes, derom vide vi Intet, og netop derved faaer de to efterfølgende Tegn, de første danske Arbejder-tegn, vi kjende, dobbelt Interesse.



Fig. II.

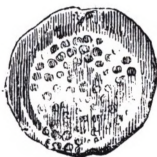


Fig. III.



Fig. IV.

Efter Rensningen af den saakaldte «Møntkjælder» paa Frederiksborg Slot fandt Hr. Boghandler Lynge i det udkjorte Grus, der var spredt i Slotshavens Gange, to Expl. af et Blytegn (Fig. II.), som havde været rundt, men ved Forvitring og Brud havde antaget en uregelmæssig Form. Skjøndt afslidt, viste det dog tydeligt paa Forsiden Billedet af en Mand, som med begge Hænder hæver et Arbeidsredskab over sit Hoved, medens Bagsiden kun bestod af grove Punkter, indfattede af en Cirkellinie. Medailleur F. C. Krohn, hvem dette Tegn forevistes, antog det for hørende til den paa Slottet, af Christian den Fjerde anlagte Mønt. Han byggede denne Slutning, dels paa Findestedet «Møntkjælden», dels paa Fremstillingen, idet han antog det Redskab, som Figuren hæver over sit Hoved, for en Kølle, hvormed Stempelslaget gaves, en efter min Mening temmelig individuel Opfattelse, da Prægningen af Christian den Fjertes righoldige, og tildels meget fine Mønter, næppe kan være foregaaet paa en saa primitiv Maade. Ved en fornyet Undersøgelse af Stedet hævedes imidlertid enhver Tvivl. Hr. Lynges var nemlig saa heldig at finde endnu et Stykke; men paa dette (Fig. III) saaes ingen Figur, kun Arbeidsredskaber: en Spade, hvortil tvende Hakker eller lignende Værktøi støtte sig.

Betragter man, med dette nye Fund for Øie, det tidligere Tegn, vil man see, at det Redskab, som Figuren hæver op over sit Hoved, er en Hakke. Det er ikke en Arbejder, som præger Mønt, men en, der rydder en Mur eller Lignende. Da Bagsiden paa det nye

Tegn er ens med det foregaaende, og da de desuden stemme saavel i Størrelse som i Metal, høre de aabenbart sammen, og der kan, skjøndt enhver Indskrift mangler, ikke være nogen Tvivl om, at vi her ere komne i Besiddelse af de Betalings-Tegn, hvormed Christian den Fjerde holdt sit egentlige Regnskab med Arbejderne ved Slottet. Jeg antager det endvidere for høist sandsynligt, at disse to Typer ikke ere de eneste, han har anvendt. De synes efter deres Fremstilling at have været brugte dels til de Arbejdere, som nedbrød den 1560 af Frederik II opførte Hovedbygning, dels til de Jordarbejdere, som udgravede Grunden til det nye Slot, og de maa derfor antages at være prægede omtrent 1602. Da de repræsenterede Værdier, er deres Fund i Møntkjæderen meget forklarligt, og det skal ikke undre mig, om man i Fremtiden skulde finde nye Typer, svarende til de andre Arbejder ved Slotets Opførelse, altsaa fra Tiden mellem 1602—20.

Christian den Fjerdens store Omhu for Flaaden og Søværnet i det Hele, er ligeledes vel kjendt, og her eier det kgl. Møntkabinet det eneste Metaltegn, som endnu fortæller herom. Det er en firkantet, ensidet Kobberklipping (Fig. IV) med Christian IV's kronede Navnechiffer over det Anker med Tov, som endnu den Dag i Dag er den danske Marines Mærke, og som gaaer igjen paa de allerfleste af vore Sømands-Tegn. Indskriften SCH. — M. kan tolkes paa mange Maader. Jeg antager sikkert, at det første siger *Schibs** (hollandsk) *Schips*, og det sidste *Mandskab* eller *Magazin*, eller mulig *Mønt*, skjøndt der i saa Tilfælde vistnok vilde have staaet MO: At det er et Tegn, gjældende for Flaaden og dens Mandskab er udenfor al Tvivl, og Tanken føres uvilkaarlig hen paa Bremerholm, hvor der alt i 1563 var et kgl. Skibsbyggerie, og hvorfra vi ogsaa under senere Konger finder Kobbertegn. Muligt kan dette Tegn have været anvendt for den Navigations Skole, som Christian IV 1647 anlagde; men alt dette er kun Gisninger. Tegnets egentlige Bestemmelse kjendes ikke, saalidt som det omtales i «*Beskrivelsen*» eller, mig bekjendt, andetsteds.

Endelig have vi fra Christian IV endnu et Tegn, som vel er forsvundet, men dog kjendes efter et Træsnit i Thomas Bartholins «*Domus anatomica Hafniensis*» pag. 27, der senere er gjengivet i Carl Bruuns «*Kjøbenhavn*» (1ste Deel p. 535). Det er Adgangstegnet til de anatomiske Øvelser paa det i 1644 oprettede «*Theatrum anatomicum*», hvor Simon Paulli den 3die Marts 1645 foretog den første offentlige Sektion af et menneskeligt Lig i Overværelse af Byens Fornemme og Lærde. Dette var en Begivenhed ikke alene i Anatomiens, men ogsaa i Universitetets Historie, og det synes, at disse Øvelser have vakt en ganske særlig Opsigt hos Datidens Publikum; thi ved et Dekret fra Rector magnificus af 28. Febr. 1645 befales det, at der «*for at holde Børn og den profane Hob borte fra disse Helligdomme og Mysterier*» kun maa tilstedes Adgang til Saadanne, som for «*unico unciali seu sex Marchis Danicis*»: to Lod Sølv eller sex Mark Danske, haver erhvervet sig den «*Tessera anatomica*», som, efter andre anatomiske Theatres Skik, ene giver Adgang til Øvelserne.

Tegnet (Fig. V) er formet som en Mønt, paa hvis Forside læses: TES- | SERA | ANA TO- | MICA omgivet af en Laurbærkrans, som foroven og neden afsluttes med en fembladet Roset. Bagsiden fremstiller et Dødningshoved over to korslagte Bén og omgivet af tre spirende Ax. Omskriften, som staaer mellem to Cirkellinier, lyder: VT SEMINA SICCA VIRESCENT. (De tørre Bén skulle grønnes som Sæd). Størrelsen er 25 mm., og Metallet har rimeligvis været Bly (cfr. l. c. pag. 26).

Uagtet man maa antage, at et ikke ringe Antal af disse Tegn har været i Omløb, er dog ikke et eneste af dem opbevaret. Tegnet har Interesse, ikke alene fordi det minder

*) Dette var Datidens Stavemaade. Ove Gjedde skriver saaledes til Kansleren Chr. Friis: „Efterdi hånd Dag fraa Dag haffuer sig Commendo pantagett, och derforuden en Part aff Schibbs Officererne mig u-affuendis till deris Schib at komme haffuer forbødet.“

om den anatomiske Videnskabs første Opvaagnen i Danmark; men ogsaa fordi det kaster et Streiflys over et Tegn fra 1634, som hidtil er blevet tydet paa en, efter min Mening, ganske feilagtig Maade.

Dette Tegn (Fig. VI), omtalt i «*Beskrivelsen*» Nr. 842, og afbildet ibid. T. XXII Nr. 12, minder i Størrelse, Fremstilling og Ornamentering saa meget om Simon Paullis «*Tessera anatomica*», at man uvilkaarlig i det synes at see Forbilledet for hint. Dødningehovedet, de korslagte Ben, de grønnende Ax, ja selv Laurbærkransen med dens Rosetter er der; men Indskriften er forskjellig. Den lyder om Dødningehovedet: HVOR · DU · DIG · WENDE * ER · DØDEN · DIN · ENDE. og paa Bagsiden: NAAR | DU : MEENE | AD : FLORERE | BEST : · | SAA · ER · DØDEN | DIN · WISSE | GEST : · |

Saa vel i «*Beskrivelsen*», som i ældre Kataloger, angives dette Stykke som en «*Medaille*», præget i Anledning af Christian IV.s og Kirstine Munks Datters, Frøken Anna Catharinas Død, der skal være foranlediget af Sorg over, at hendes Brudgom, Frantz Rantzau, 1632 druknede ved at falde i Graven om Rosenborg Slot. Imod denne Anskuelse taler først denne Jetons uanseelige Ydre, aldeles uværdig en saa høit stillet Person, for hvilken man vel næppe vilde præge en ringe Skilling, hyppigst i Kobber, til Minde om en saa tragisk Livsskjæbne. Ei heller vilde man lade den komme et Aar efter Begivenheden, og mindst i et Aar, der var en Glædens og Festens Tid, hiint mindeværdige Aar, da Christian IV holdt det



Fig. V.

Fig. VI.

over al Maade pragtfulde «*Bilager*», mellem sin Søn, den udvalgte Prins Christian, og den sachsiske Prinsesse Magdalena Sibylla. Men hvad der fremfor Alt taler imod, at det skulde være en «*Medaille*», er den hidtil upaaagtede Omstændighed, at der findes en Række af Stempler: snart med Aarstal, snart uden dette, og endelig med en Globus over Timeglasset, saaledes som et ganske enkelt Stykke kjendes fra Overpostkontrolleur Mørchs Samling (Fig. VII). Hver af disse tre Hovedtyper har atter i Skriftens og Punkternes Fordeling saa mange Afvigelser, at jeg næppe har sét to Exemplarer, der vare nøiagtig éns. Disse mange «*Udgaver*» tyde i allerhøieste Grad paa, at det er et Tegn, som har været i Brug i en længere Periode, og derfor er præget mange Gange; først med Aar, senere uden, og tilsidst i en mere moderne Form med Globus.

Men hvortil har det saa været brugt? — Sér man hen til dets Attributer, og dets Paaminden af Livets bratte Afslutning, kommer man uvilkaarlig til at tænke paa de store Epidemier, som dengang hjemsøgte Landet med korte Mellemrum. Det kan mulig være slet og ret en Jeton; men det forekommer mig rimeligere, at dette Tegn staaer i Forbindelse med de saakaldte «*Ligpenninge*», og at det har været benyttet ved Datidens Jordefærd. Det synes at have været Prototype for «*Tessera anatomica*», som var et Universitets-Tegn. Naar man erindrer, at Datidens Studenter vare pligtige til at assistere ved Begravelser, er det muligt, at det har været et Slags «*Ligtegn*», saaledes som vi senere træffe dem ved Lavene og «*Lig-Compagniernè*».

At dette Stykke hyppigst findes i Kobber, sjældnere i Sølv, taler ogsaa for en saadan Anvendelse. At det forekommer i Guld, betvivler jeg lige saa meget, som at det overhovedet har Noget at gjøre med den Guldmedaille (*Beskriv.* T. XXII, Nr. 11), hvormed det er blevet jævnført, ene paa Grund af Aarstal og Dødningshovedet. I «*Danske Magazin*» omtales et Exemplar til fem Speciesdukaters Vægt, som skulde findes i det kgl. Møntkabinet; men et saadant Stykke findes ikke. Kabinettets Guld-Exemplar er kun af stærkt forgyldt Kobber, og vilde, selv om det var Guld, næppe veie mere end en Dobbelt-Dukat. (Cfr. iøvrigt: «*Danske Magazin*», *ældste Række, V. Bind pag. 65, og O. Devegges Møntkatalog I. Del pag. 4—5.*)

Simon Paullis «*Anatomi-Tegn*» afløses allerede under Th. Bartholin af et nyt (Fig. VIII), hvis Forside bærer Indskriften TESSE- | RAANA- | TOMICA | omsluttet af en Laurbærkrans med fire Rosetter. Paa Bagsiden er Dødningshovedet erstattet med ACADE- | MIÆ HAFNI | ENSIS | 1651 | ligeledes i en Laurbærkrans med fire Rosetter.

Ogsaa dette Tegn kjende vi kun efter Th. Bartholins Afbildning (*l. c. pag. 35*) Det synes kun at have været benyttet en kort Tid, og Grunden til dets Afskaffelse lyder noget mystisk, idet Bartholin erklærer, at Sectionerne og Øvelserne i de følgende Aar holdtes uden noget Tegn, idet Enhversomhelst, efter paduansk Skik, tilstedtes Adgang, «*og det af visse Aarsager, som næppe kunne være mine Venner ubekjendte*».



Fig. VII.



Fig. VIII.

Fra Frederik III's stærkt bevægede Regjering kjende vi kun dette ene Tegn; thi det «*firkantede Blystykke*», som «*Beskrivelsen*» omtaler under Nr. 910 (N. XXI, 14), bærer kun det kgl. kronede Navnechiffer i en ottekantet Indfatning, og maa vel nærmest anses for en Nødmønt. Først under Christian V dukke flere virkelige Tegn op, og her er det atter «*Bremerholm*», som først tiltrækker sig vor Opmærksomhed. I Lighed med Christian IV's firkantede Klipping findes et ligeledes firkantet, men dobbeltsidet Tegn med Kongens kronede Navnechiffer paa Forsiden og EQUIPP: CONTOIR N^o med et indhugget Tal paa Bagsiden. At «*Equippage Contoiret*», thi anderledes kan Abreviationen næppe tydes, har havt sit Lokale paa Bremerholm, hvor Flaadens Materiel var, er utvivlsomt, ligesom Navnet gaaer igjen i den under Marineministeriet endnu eksisterende *Equipage-Afdeling* med en *Equipage-Mester* som Chef. Dette Tegn, et Minde fra den danske Marines stolteste Dage, er noget større end Christian IV's, nemlig ²⁷/₂₆ mm.

Hvorvidt et andet af Christian V's Kobbertegn (B. 796, Kreber. Nr. 2500) hører til Bremerholm, er derimod uvist. Det er rundt, 32 mm. i Tvermaal, og bærer ligeledes Kongens kronede Navnechiffer, men paa Bagsiden EK i dobbelt Skrift-Monogram, og derunder ²/₃, det Hele indfattet i en Laurbærkrans. Man har endnu ingen Oplysning om dette Stykke (Cfr. *Kreber, pag. 178 Anmærkn.*), som snart er bleven ansét for en i Nordtyskland præget Nød- eller Beleiringsmønt, snart for et privat Tegn, Anskuelse, som efter min Mening ere lige falske, da man i første Tilfælde vistnok vilde have historisk Kundskab om en saadan

Nødmønts Cirkulation, i sidste ikke vilde have vovet at anvende det kgl. kronede Navnechiffer. At *E K* ogsaa kan sige «*Equipage-Kontoir*», skal jeg kun antyde; men derved bliver Brøken $\frac{2}{3}$ lige uforklarlig. Imod at det skulde være Kobberafslag af en projekteret «*Zweidrittel*» taler dels dets Hyppighed, dels at flere Exemplarer ere afslidte, endnu et Beviis for, at vi have at gjøre med et Tegn, der i længere Tid er gaaet fra Haand til Haand.

Fra gammel Tid var «*Bremerholm*», det senere «*Gammelholm*», et kongelig Skibsværft, grundet af Christian III, og stærkt udvidet under de følgende Konger; men det var tillige, indtil 1739, Varetægsstedet for grove Forbrydere, som hensattes der til «*Arbeide i Jern*», altsaa som Slaver, en Straf, der først 1739 afløstes af «*Fæstningsarbeide*». Bremerholm havde sin egen «*Fangekirke*», der senere anvendtes som Magazin, og endelig i 1863 omformedes til den nuværende Studenter-Foreningsbygning; sit eget Rettersted og sine egne Fængsler, hvor Fangerne just ikke nød den blideste Behandling. At en saa vidtløftig Straffeanstalt, hvor ogsaa Vagabonder og Løsgjængere indsattes, har havt egne Tegn, er næppe til at betvivle; men de kjendes ikke, og kun nedenstaaende Stykke, som findes i min Samling, er naaet til Eftertiden.

Det bærer intet Kongeciffer; men Kronen med dens fire Bøiler og Bladornamenter svarer ganske til den paa «*III Marck Danske*» fra 1694 (*Cfr. Devægges Kat. II, Nr. 3535—37*). Stavemaaden «*Bremmer-Holm*», istedetfor det under Frederik IV 1701 anvendte «*Bremerholm*», stemmer ganske med den i Forordningen af 10 December 1670 for Kjøbenhavn

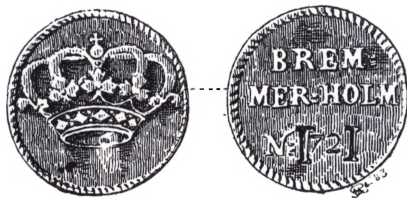


Fig. IX.

anvendte, hvori det paabydes, at alle Løsgjængere, der om Nattetide findes paa Gaden og af Patrouillen gribes, skulle strax paa «*Bremmerholm*» henseføres. Hvortil dette Tegn iøvrigt har været anvendt, kan naturligviis nu ikke afgjøres; men at det er fra Slutningen af Christian V.s Regjering er sikkert. Vel kjende vi fra Frederik IV 1701, og fra Christian VI 1744 Tegn fra Bremerholm, men de føre Indskriften BREMER- | HOLMS · | KIRCKIS · | FAT TIGE · | N° | og anvendtes til derpaa at hæve Almisse. Da denne Indskrift mangler paa ovenstaaende Tegn, er det ikke absolut sikkert, at det har sorteret under Kirken. Det kan have været et Fangetegn eller mulig blot et Adgangstegn til Bremerholm, saaledes som Holmens Folk have det endnu den Dag i Dag.

Et virkeligt Kirketegn fra Christian V. have vi derimod for Reformert Kirke (indviet 10. Nov. 1689). Det er en ensidet firkantet Blyklipping, $\frac{28}{20}$ mm., som indenfor en spids-tandet Randindfatning bærer Haabets Anker i et Cirkelslag. Mærkeligt nok har det vedligeholdt sig lige til i Dag, hvor det udleveres som Altergangstegn og atter henlægges paa en Tintalerken, naar Nadveren er forbi.

Ogsaa den nyere Tid har sine Fattigtegn. Fra Christian VII. kjendes i faa Exemplarer et Kobbertegn med F. B. | i Skrift og derunder 1773. Det omtales ikke i «*Beskrivelsen*»; men dets Betydning har vistnok været derpaa at faa udleveret de saakaldte «*Fattigbrød*», som uddéltes paa offentlig Bekostning under Misvæxt. Under Frederik VI træffer vi det første af Fattigvæsnets Tegn, en ottekantet Blikplade med neddybet F. W., hvorunder et

Løbenummer. De røbe ved deres store Tarvelighed i Udførelsen hele den Nød, hvori Landet dengang var, og afløses under Christian VIII af runde Messingtegn, med fordybet F W og derunder de forkortede Aarstal 42, 45 og 53. Under Frederik VII optræder endelig det Fattigtegn, som endnu bruges, den saakaldte «*Ladegaardsspecies*», et rundt, 27 mm. stort Kobberte gn med LADEGAARDEN tværstillet paa Forsiden, og et lodretstribet Tværbaand paa Bagsiden. Alle disse Fattigvæsnets Tegn repræsenterer en Værdi af 1 Skilling = 2 Øre, og udbetales for «*Overarbejde*» paa Ladegaarden. Det sidste er i den nyeste Tid præget i Zink istedetfor i Kobber. Da de ere prægede hos V. Christesen, kunne de først være udstedte efter 1856.

I den nyeste Tid findes endnu forskellige andre Værditegn fra det Offentlige; men jeg skal ikke dvæle nærmere ved disse, da jeg her kun har til Hensigt at gjøre opmærksom paa ubeskrevne eller lidet kjendte Stykker. Derimod skal jeg fremdrage en hél ny Afdeling af Tegn, som Statens forskellige Autoriteter have benyttet i stort Omfang lige til vor Tid, hvor de for en Dél ere ved at forsvinde.

Disse kan man benævne «*Embeds- og Myndigheds-Tegn*», fordi de vare det synlige Kjendemærke paa en vis Embeds- eller Myndighedsstilling hos Den, der bar dem, selv om han ikke var i den til hans Stilling svarende Uniform. De optræde under to, meget bestemte, ydre Former. Déls nemlig som «*massive Tegn*» (prægede, eller støbte og ciselerede) déls som «*sammensatte Tegn*», hvor det egentlige Symbol eller Kjendingsmærke er loddet, skruet eller nittet paa en underliggende Metalplade. Den første Gruppe bliver altsaa et Slags Medailler, den anden derimod, hvad man kalder «*Skilte*»; men en og samme Myndighed, som f. Ex. Politiet, kan meget godt have «*Myndighedstegnet*» under begge Former. De massive Tegn ere i Regelen de ældste, men ogsaa de sammensatte gaae langt tilbage; dog er det vanskeligt at bestemme hvor langt, da de ere under stadig Nydannelse. Ved hvert Regentskifte ombyttes nemlig det nu ubrugbare Kongechiffer og erstattes med Efterfølgerens, medens Kronen og Pladen bliver tilbage som det Oprindelige. Det er altsaa disses Form, der maa danne Udgangspunktet for Aldersbestemmelsen, og herefter synes mange af disse Tegn at gaae tilbage til Midten af forrige Aarhundrede, enkelte lige til Slutningen af Christian V.s Regjering. Pladens Vægt og Form afgiver ligeledes et godt Holdepunkt; ja, man kan, saa at sige, veie sig til Alderen; thi jo yngre disse Tegn blive, desto lettere ere de, og desto slettere Arbeidet, indtil det Hele ender i daarlig Maskinpresning og ynkeligt tyndt Metal.

Antallet af disse Tegn er, skjøndt store Masser ere gaaede til Grunde i Tidernes Løb, dog saare betydeligt; thi næsten enhver Autoritet havde sine, ofte i større Antal. De interessanteste ere naturligvis de medailleformede, og saaledes kjende vi dem for *Brandvæsnets* (udstedte allerede under Christian V 1687, nøiagtig efter hollandsk Mønster), for *Post- og Toldvæsnets*, for *Politiet*, for *Karantaine- og Havnevæsnets*, samt endelig for alle de danske *Lodserier*.

Et ganske særeget Tegn er den saakaldte «*Kongens Haand*», som nu er gaaet ud af Brug. Det er en åaben, støbt Haand, med Lovens Øje paa den indvendige Flade, og Kongechifret paa Haandens Ryg. Haandledet rager ud af en Kongekrone, omgivet af Skyer, og disse omslutte et kort Metalhylster, hvori der sidder et Træskaft, saa at det Hele faaer en sex Tommers Længde, medens Haandens største Bredde er en halv Tomme. De, der opbevares fra Frederik den Sjettes Tid ere støbte af Malm og forsøvede, hvorimod de ældre ere støbte déls i Bly, déls i Malm. Fra Christian VII's Tid findes de saa store som en lille Barnehaand, og Øjet paa den indvendige Flade er lagt i Emaille. Haanden sidder paa et kort, fladt, indbuget Skaft, og da den veier over et halv Pund, har den været et meget ubehageligt Vaaben at komme i Kast med. Dette skete ogsaa sjældent, da «*Kongens Haand*» kun behøvede at vises, for at skaffe Ro og Orden tilveie. Mest blev den brugt paa Steder, hvor det var vanskeligt for Politiet paa anden Maade at legitimere sig. Det var især mod

Hazardspillere, at den anvendtes. Kunde Politiet ikke skride ind paa anden Maade, kastedes «Kongens Haand» gennem Vinduet, og hvor den faldt, var Spilddt ude, og Pengene paa Bordet konfiskerede.

Iøvrigt gaaer dette Tegn langt tilbage; thi allerede Universitetet havde fra gammel Tid et saadant Myndighedstegn i den saakaldte «*manus consistorialis*» (Consistoriets Haand), som af Pedellerne blev forevist de Studenter, som skulde «*i Studenterkjælderen*», og som ikke godvilligt vilde lade sig arrestere. Dette Tegn, som er støbt i Malm, afviger fra «Kongens Haand» derved, at Kronen mangler, og at Haanden er knyttet om en Gjenstand, muligvis et Scepter eller en Ørn, som nu desværre mangler. Haanden, som er $3\frac{3}{4}$ Tomme lang og næsten 6 i Omfang, sidder paa et $12\frac{1}{2}$ Tomme langt Træskaft, og synes at være fra Christian IV's Tid, mulig endog ældre, medens Skaftet er af nyere Oprindelse. (Cfr. C. Bruun. «Kjøbenhavn», 1ste Dél, pag. 534, hvor den findes afbildet i formindsket Maalestok.)

De «*sammensatte Myndighedstegn*», de saakaldte «*Skilte*», blev benyttede saare almindeligt, idet de mange Steder, f. Ex. ved Brandvæsnet, traadte istedetfor Uniform. Datidens Brandkorpsere havde deres særlige Tegn for alle Funktionærer, lige fra «*Brand-Majoren*» og ned til «*Stuffe-Førerne*» eller «*Dem ved Karet*»: Vandkarret. Disse Tegn vare i de ældste Tider af drevet Sølv for «*Trommeslageren*» og «*Fanebæreren*», for «*Brand-Majoren*» og «*Lavs-Oldermændene*». Senere forekomme de i Malm med Sølvbeslag, saa af Messing med Tin eller, senere, Nysølv, og endelig træffe vi dem fra mange Provinsbyer af Blik med simpel Maling, istedetfor det tidligere drevne Arbejde. Her, som overalt, er der en rivende Dekadence, saavel i Stoffet, som i Udførelsen; thi vort Aarhundredes første Trediedél var kun én stor Misère; men slige Myndighedstegn skulde dog Alle bære, som havde mindste offentlige Hverv: Gadekommissairer, Politibetjente, Vægttere, Vandmestre, Rodemestre, Retsbetjente, Kopister, Litsenbrødre og Taarnvægttere — alle havde de et Skilt om Halsen eller paa Brystet, naar de vare «*i Funktion*». Ja, om det saa var Bøddelen, saa havde han sit — men han bar det, spændt med en Læderrem, om den Arm, som førte Lovens Sværd.

Det hele System, med dets talrige, efter Stilling og Bestilling afpassede Myndighedstegn, giver et godt Billede af den militaire og bureaukratiske Aand, som beherskede Datiden, og kvalte enhver Spire til det nu saa frodigt udviklede Foreningsliv. At «*forene sig*» blev i de Tider overhovedet ansét som noget Farligt, der let kunde skaffe «*Formanden*» et mindre behageligt Ophold paa Christians-Ø, og de ganske faa «*Foreninger*» som dengang fandtes, samledes til «*uskyldig Munterhed*», saasom Fugleskydning, dramatiske Dilettantforestillinger, Maskerader, eller, naar det kom høit, til en stilfærdig Diskussion i «*Dreyers Klub*», senere «*Den nye Forening*», hvor der aarlig uddéltes et Hæderstegn, i Form af en Medaille, til Den, der havde holdt Festtalen paa Kongens Fødselsdag. (Cfr. Krebers Cat. Nr. 420). Kjøbenhavn var dengang kun en Hoved-Provinsstad.

Ved Siden af de faa Privat-Foreninger, hvortil en Dél lærde og økonomiske Selskaber dannede den alvorlige Baggrund, stod «*Lavene*» i deres fulde Flor med Mestre, Svende og Dreng, med deres gamle Traditioner, overleverede Skikke, en hél Kreds af Foreninger, som dannede Kjærnen i det arbejdende Samfund. De førte deres eget eienommelige Liv og havde deres særlige Herberger, hvor de unge Svende optoges under særegne Ceremonier. Hvert af dem dannede, paa en vis Maade, en Slags Frimurerorden for sig, og det var derfor at vente, at ikke faa Tegn fra dette deres indre Liv maatte være vandrede over til Eftertiden. Naar dette nu ikke er Tilfældet, maa Grunden vistnok ene søges deri, at Ingen har tænkt paa at opbevare disse, tilsyneladende ubetydelige, Mærker om en Stand, som dengang ikke spillede nogen fremtrædende Rolle. At saadanne «*Haandværker-tegn*» have existeret, ville de efterfølgende Figurer vise, og naar vi kjende dem fra et Par af Lavene, fra det ene endog i to langt fra hinanden liggende Aargange, tør man vel antage, at ogsaa de andre Lav have havt lignende Tegn, og at det kun er deres ringe Antal, som

i Forbindelse med Tidernes Ugunst har bragt dem til at forsvinde lige saa sporløst som de Universitets-Tegn, vi alt have omtalt.

Det ældste danske «*Korporations-Tegn*,» vi overhovedet kjende, er det, som er sat i Spidsen for denne Afhandling (Fig. I), og som maa antages at være fra det 15de Aarhundrede. Det er ikke noget Lavstegn i streng Forstand. Det er, som Indskriften siger «*Roeskilde Borgeres Tegn*», og at det har været baaret som saadant, derpaa tyder baade Hullet i det afbildede Exemplar, og endnu mere den flade Øsken, som findes paa det, der opbevares i oldnordisk Museum. Begge Stykker skyldes Hr. Overpostkontrolleur J. W. Mørch, der afgav det ene til det kgl. Møntkabinet, som atter overlod det til oldnordisk Museum, i hvis Protokol det findes saaledes beskrevet: «1885-27. Afgivet fra den kgl. Møntsamling 2070 et rundt 1¹/₂" vidt Bronze-Mærke med flad Øsken, støbt Arbeide. Det bærer Omskriften: * SIGNVM * CIUIUM * ROSKILDENSIUM, og i Midtfeltet Roskilde Byes Høg med udspilede Vinger.»

Bestemt at sige, hvortil dette Tegn benyttedes, er nu umuligt; men da det var bestemt til at bæres, er det rimeligt, at det har været et «*Gilde-Tegn*» ved festlige Sammenkomster. Det svarer altsaa fuldstændig til Nutidens «*Forenings-Tegn*.»

At Lavene ikke havde tilsvarende, ligger ganske simpelt deri, at de bar deres Insignier til Skue paa en anden Maade. Lavet, som saadant, førte det paa sin Fane, paa sine

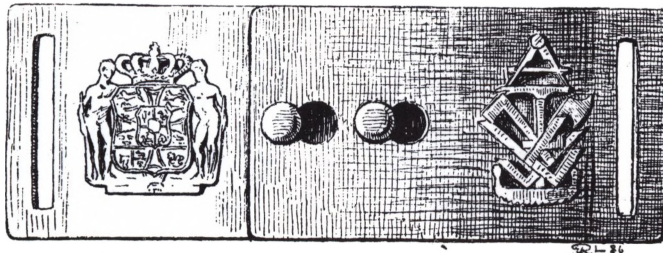


Fig. X. Spænde til et Tømmer-Skjødskind fra omtrent 1840. 1/2 St.

Lavskaarder, og de enkelte Medlemmer, forsaavidt de vare Mestre eller Svende, paa det til deres Dragt hørende Skjødskind-Spænde.

Da Industriforeningens Sekretair, Hr. Cand. jur. C. Nyrop i 1887 offentliggjorde sit smukke Værk «*Kjøbenhavns Tømmerlav*», var ovenstaaende Spænde (Fig. X) det eneste, jeg formaade at skaffe ham, ligesom det dengang overhovedet var det eneste, der kjendtes. Jeg har senere haft Leilighed til at samle en Dél af disse, deriblandt et rigt graveret og ornamenteret Tømmerspænde fra 1791, og det viser sig herved, at disse Spænder med Hensyn til Materiale og Udarbeidelse følge den almindelige Lov: jo yngre, desto slettere. De ældste bestaa af fire Stykker, hvoraf de to yderste danne bevægelige Led, beregnede paa at modtage Læderbæltets Ender, hvorimod de to midterste bære Vaabnet (hyppigst Byvaabnet) til venstre, og Lavets Insignier til høire. De nyere (Fig. X) bestaa derimod kun af de to Midtstykker med en Udskæring til Læderbæltet, og de nyeste kun af ét, som et almindelig Bæltespænde. De ældste have Insignierne i Sølv eller rig rokokko Gravure; saa bliver Belægningen Messing eller Nysølv, og paa et Snedkerspænde fra 1851 er det Hele sunket ned til en raa Indridsning, samtidig med at Metallet er saa tyndt og slet, som vel muligt.

Der var dog indenfor Lavene visse Begivenheder, som kunde gjøre særegne Tegn nødvendige, og her staae «*Begravelserne*» i første Række.

C. Nyrop meddeler i «*Kjøbenhavns Tømmerlav*» en Række Bestemmelser vedrørende

Syge- og Begravelsesvæsnet, og anfører, at Lavet 1696 hos en Gjørtler lod forfærdige 35 Stk. «Ligtegn», hvilke betaltes med 2 Daler 3 Mark og 5 Skilling, uden at der dog meddeles Noget om den Maade, hvorpaa de anvendtes. Dette Tegn, som findes opført i Oldnordisk Museums Protokoller Nr. 7782, blev forgjæves eftersøgt af Hr. Nyrop, som antager, at det er forsvundet, da det heller ikke fandtes i den kgl. Møntsamling, som kun mente at eie et senere Tegn fra 1787. Tegnet fra 1696 var imidlertid ikke forsvundet, men kun forlagt, da det, som et formodet hollandsk Tegn, var henlagt i den udenlandske Afdeling, hvor jeg var saa heldig at finde det.

Det er et ypperligt konserveret, og dybt udstøbt Tegn (Fig. XI), som paa sin Forside bærer Tømmerlavets Insignier: den lodrette Kværøxe, hvorover, korslagt, Bindøxen og Bredbilen, medens det Hele forneden afsluttes af Vinkelen. Øverst staar et C mellem to Femtal (Christian V), og paa Bagsiden Aaret 1696 over en Ligbaare; men naar denne undtages, findes der Intet om dets Anvendelse. Dette kommer først frem paa Tegnet fra 1787 (Fig. XII), idet der her over Tømmer-Insignierne staaer IGB, ganske sikkert en vanskelig Indskrift at tyde, naar man ikke lægger Mærke til, at der foran staaer et næsten udvidsket L. Indskriften bliver da LIGB = «Ligbærer», og hermed er ogsaa Tegnets Anvendelse forklaret. Det var et Tegn, som fra Oldemanden sendtes til de Svende, hvis Omgang det var til at bære, og som, naar de deri vare forhindrede, skulde sende Tegnet tilbage, senest Aftenen før Begrav-

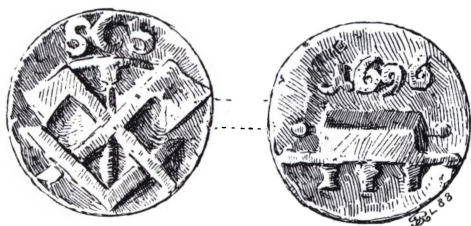


Fig. XI.

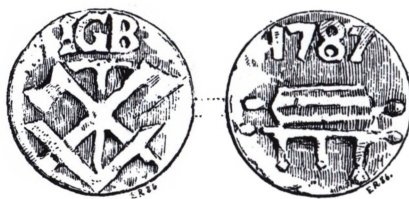


Fig. XII.

velsen. Svendene fik en vis Godtgjørelse for at bære, og den udbetaltes dem rimeligvis efter Begravelsen, mod at de leverede Tegnet tilbage. Da Syge- og Begravelsesvæsnet paa Ny ordnedes 1796 foreslog man, «at Svendene foruden deres Tide- og Sygepenge, der vare 5 Skilling om Ugen, tillige skulde erlægge 10 Skilling hvert Kvartal i Begravelsespenge, saaledes, at de, der tilsagdes til Ligbæring, hver kunde faae 2 Mark, paa det «Svendene saa vel som deres Koner og Børn anstændigen kunde blive begravede». Herpaa vilde dog Svendene ikke gaae ind, uagtet de havde vedtaget følgende Paragraf: «De Svende, som blive tilsagte at bære Lig og uden lovligt Forfald udeblive, og ikke fra sig leverer Ligtegn Aftenen før Ligets Begravelse, skal foruden 1 Mark. Straffebøder, betale i Mulkt 3 Mark Danske; men leverer han Tegnet fra sig til foranmeldte Tid, betaler han kun 1 Mark.» (Cfr. Nyrop l. c. pag. 99, 120 og 190.)

Om der existerer senere Fornyelser af Tømmerlavets «Ligbærer-Tegn», og hvor længe de holdt sig i Brug, véd jeg ikke. Derimod træffe vi allerede fem Aar efter et lignende Tegn for Murerlavet, men af større og langt anseeligere Dimensioner. Indenfor en ophøiet, kabelsnoet Rand bærer det i Feltet Murhammer og Mursské korslagte, saaledes som vi endnu træffe det paa de ganske moderne Tegn (cfr. Tab. II, 47 og Tab. III, 84). Paa Bagsiden ses Ligbaaren i Form af en sexbenet Bærebør, hvorunder 1701, medens der over Baaren er indhugget Løbenummeret 48. Det over Tallet borede Hul viser, at Tegnet efter al Rimelighed har været baaret ved Begravelserne.

Overhovedet synes der i Slutningen af det 17de og Begyndelsen af det 18de Aarhundrede at have været et stærkt Røre for at ordne Begravelsesvæsnet, thi 1705 oprettedes der et «*Ligcompagni*», hvis Tegn fra Devegges Samling (cfr. *Cat. I, Nr. 1518*) er gaaet over i den kgl. Møntsamling. Det er af Bly, 38 mm., og har paa Forsiden et Dødningshoved, hvorunder to korslagte Bén; paa Bagsiden en Ligbaare med Kiste, hvorover et Timeglas mellem 17—05. Af Indskriften kan med Sikkerhed kun læses ° SOLI ° DE ° GLORI °, og paa Forsiden FRA LIGCOMPANIET, hvilket viser, at altsaa ogsaa dette sendte de Medlemmer, som skulde bære, et særligt Tegn.

Hermed stopper alt Materiale om tidligere Tidens Haandværkertegn, og lige til Midten af vort Aarhundrede ligger der et tomt Rum, hvor der naturligvis har existeret slige, men hvor de ere gaaede tabte af Mangel paa Interesse, idet de rimeligvis indsmeltedes, saasnart de kom ud af Brug. Det er først Foreningsaanden, som i Begyndelsen af Tredserne atter bringer Haandværker-Tegnene frem, men nu under en hél anden Form.

Det havde alt længe været Brug indenfor «*Frimurerordenen*» at bære særegne Tegn, dels for Logen i Almindelighed, dels for de Grader, man indtog i samme. Det var ogsaa Skik i visse ældre, kjøbenhavnske Selskaber f. Ex. «*Det danske Compagni*», stiftet 23. Mai 1447 under Christopher af Bayern, og fornyet 1779 som «*Det. kgl. kjøbenhavnske Skydeselskab og danske*

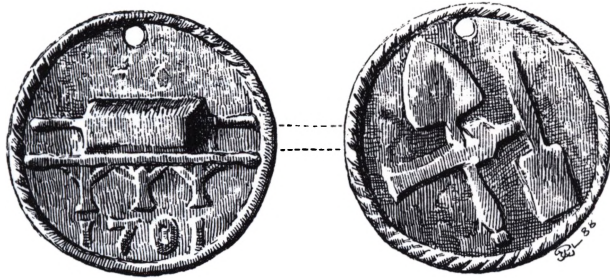


Fig. XIII.

Broderskab», at bære et særeget «*Æres-Tegn*», og flere af vore ældre dramatiske Selskaber fulgte Exemplet. Disse Tegn vare af Sølv, enten støbte eller drevne; thi man havde endnu ikke nogen «*Prægeanstalt*», hvor slige Tegn med Lethed kunde fremstilles. Dette Forhold forandredes, da V. Christesen 1856 fra Slagelse flyttede til Kjøbenhavn. Sammen med de første Adresse-mønter fra hans Prægeanstalt udgik de første kjøbenhavnske Forenings-Tegn, og de dramatiske Selskaber gik atter her i Spidsen. «*Holbergs Minde*», «*Wessels Minde*» og «*Søetatens dramatiske Forening*» vare nogle af de første Foreninger, som anlagde et «*Forenings-Tegn*», og disse prægedes alle oprindeligt i Sølv. Ogsaa andre, især musikalske Foreninger, begyndte at anlægge slige; men Haandværkerstanden som saadan, holdt endnu ved sine gamle «*Lavs-Tegn*», og kun «*Haandværker-Foreningen*», der var stiftet 20. Nov. 1840, anskaffede sig ved en Sommerudflugt et beskedent Forenings-Tegn (cfr. Tab. II, 35).

Ved «*Næringsloven af 29. Dec. 1857*», som dog først traadte fuldstændig i Kraft d. 1. Januar 1862, forandredes vore Haandværkerforhold aldeles. Den tidligere Lavs-Tvang hørte op, og de gamle Lavs-Tegn gik med en forbavsende Hurtighed deres Opløsning imøde, idet de enten afhændedes, indsmeltedes eller som antikverede Gjenstande lagdes paa Hylden, hvorfra Folkemuseet jo senere har hentet Adskilligt. Alligevel blev der dog Noget af den gamle Lavs-aand tilbage, og i 1863 bekendtgjør Kjøbenhavns Veiviser for første Gang en Række forskellige «*Frie Haandværker-Foreninger*», hvis Formaal, foruden de særlige Faginter-

essers Fremme, tillige er gjensidig Understøttelse. Antallet paa de i Kjøbenhavn bestaaende Lav, Korporationer og Foreninger var i 1887 ikke mindre end 113, men Tallet er i Virkeligheden langt større, idet Veviseren kun optager saadanne, som ere indmeldte til Kjøbenhavns Magistrat.

Det er ganske naturligt, at man ved Oprettelsen af disse «*Lavs-Foreninger*» tænkte paa et ydre Tegn, der kunde erstatte de gamle Lavs-Insignier; men det gik i Begyndelsen smaat hermed, og endnu i 1869 mødte baade «*Arbejder-Foreningen af 1860*» og «*Haandværker-Foreningen af 1840*» ved Kronprins Frederiks Formælingsindtog med Forenings-Tegn af malet Pap, ganske saaledes som man endnu ved festlige Lejligheder sér det i Provinserne.

Imidlertid voxede Hovedstaden og Livet i denne. Store Aktieforetagender sattes i Gang, Fabriker og industrielle Etablissementer opførtes, Velstanden og Folkemængden steg i en forbavsende Grad (fra 181,000 Indbyggere i 1870 til 280,000 i 1885), Byen sprængte sin Fæstningsring, og samtidig med, at Voldene faldt, drog en usynlig Hær af Associations-Aander ind i den nu aabne By. Arbejderforholdene, der i Udlandet længe havde været under Debat og afgivet en mægtig Løftestang for Agitatorer, kom 1871 ved *Louis Pios* «*Socialistiske Blade*» ogsaa frem hos os, og «*Fag-Foreningerne*» begyndte at udfolde deres Virksomhed. Kort sagt, der var mere end Stof nok til at danne Foreninger af, og tilstrækkelig Lidenskab til at disse søgte at sondre sig skarpt, og ved ydre Tegn at manifestere sig saa afstikkende som muligt. Men ved Siden af Oppositionen og Striden gik der en roligere, mere human, Aand, som stræbte at støtte Arbeide og Haandværk ved gjensidige «*Hjælpe- og Understøttelsesforeninger*», som ogsaa krævede deres særegne Tegn. Endelig kom en lysere og gladere Side frem ved Stiftelsen af de talrige «*Arbejder- og Haandværker-Sangforeninger*», som flere af Datidens bedste musikalske Kræfter søgte at uddanne.

Alle disse opdukkende nye Samfund anskaffede sig imidlertid ikke strax særegne Kjendings-Tegn. I Almindelighed ligger Udprægningen af disse en kortere eller længere Tid efter Foreningens Stiftelses-Aar, selv om dette, som hyppigt er Tilfældet, er anbragt paa Forenings-Tegnet. Foreningerne maatte nemlig først voxe sig saa stabile og have saa gode økonomiske Kaar, at Udgifterne til Stempel og Prægning kunde betales. Mangfoldige Foreninger naaede derfor ikke at faae et særligt Foreningsmærke, og Antallet af de i dette Værk beskrevne «*Forenings-Tegn*» staaer derfor paa ingen Maade i Forhold til de i Virkeligheden eksisterende Foreninger.

Det var dog nærmest det sociale Røre i Begyndelsen af Halvfjerdserne, som bragte Forenings-Tegnene frem, og da Hr. Ciseleur *A. Dragsted* netop paa denne Tid (1874) fik sit Værksted forøget med Prægmaskine, udgik der herfra en Mængde nye Forenings-Tegn, særligt for Arbeidets og Haandværkets, senere for Politikens og Sportens Vedkommende. Endelig er der fra Hofgjørtlermester *H. Dalhoffs* Etablissement i de seneste Aar udgaaet de meget store og smagfulde Landbo-Emblemer, hvortil Graveur *C. Batz* har skaaret Stemplerne. Hvilket Omfang Udprægningen i det Hele taget har naaet, vil bedst sés af følgende Exempler. Alene hos *A. Dragsted* er der af Høires Arbejder- og Vælger-Forenings Tegn udpræget 38,000 Stk. Til forskjellige konservative Klubber c. 20,000, til Festen for Stavnsbaandets Løsning 20,000, til Malerlavet 400 o. s. v.

Ogsaa i Provinserne voxede Foreningslivet stærkt, og i flere af de store Provinsbyer, saasom Aalborg, Aarhus, Horsens, Odense og Viborg, begyndte de større Guldsmede at præge Forenings-Tegn, hvis Stempler dog i Reglen forfærdigedes i Kjøbenhavn.

Medens der paa «*Arbejder-Tegnene*» optages nye Motiver efter Arbeidets Natur, er det mærkeligt at sé med hvilken Troskab de gamle Lavs-Insignier gaae igjen paa de moderne Haandværker-Tegn. Det er i Regelen Lavets gamle Sigil, som danner Grundlaget for det nye Forenings-Tegn, men da disse Lavs-Sigiller ofte gaae flere hundrede Aar tilbage i Tiden,

og undertiden ere et Slags universelt Haandværksmærke, er det ikke saa underligt, at de moderne Haandværker-Tegn ligne de gamle Lavs-Insignier, idet disse blot ere overførte paa hine. I 1879 udgav Hollænderen *Jacob Dirk «De Noord-Nederlandsche Gildepenningen»*, et Værk, som indeholder over 2000 Figurer, fordélte paa 143 Tavler. Man behøver blot at gjennemblade disse for at sé, hvor stor Lighed der, trods Alderen, er mellem de to Landes Haandværker-Tegn, idet Symbolerne næsten bestandigt ere de samme, om de end i Detaillerne kunne være varierede paa en noget forskjellig Maade. Overalt faaer man en Følelse af, at det europæiske Haandværk bunder i én fælles Rod, hvorfra mangedrejede Skud ere førte vidt over Landene.

At jeg har søgt at samle og fremstille de ydre Tegn for disse, haaber jeg vil have sin Interesse, og jeg er vis paa, at den vil voxe med Aarene; thi det Materiale, hvorpaa nærværende Arbeide er grundet, vil om tyve Aar ikke være til at opdrive, og selv om man kunde det, vil de talrige Monogrammer og Forkortelser ikke være til at forstaae. Det er Bevidstheden om, hvor hurtigt disse Tegn og Mærker tidligere ere gaaede til Grunde, som har drevet mig til at samle og beskrive dem, og som har bevirket, at baade det kgl. Mønt-kabinet og Folkemuseet have begyndt at anlægge hver sin Samling, ligesom der ogsaa af *Dr. Artur Hazelius, Styresman för Nordiska Museet i Stockholm*, er paabegyndt en lignende Samling for dette Museums Vedkommende. Herved ville de moderne Tegn forhaabentlig blive skaanede for at dele de ældres Skjæbne. Der staaer endnu tilbage med nogle faa Ord at omtale de moderne Forenings-Tegns ydre Former, samt Maaden, hvorpaa de benyttes.

Den gamle Tids solide Fuldstøbning, dens møisommelige Ciselering, kort sagt, hele den gammeldags, massive Stil er naturligvis forsvunden, og har givet Plads for en lettere, baade i Stof og Overflade. Materialet er i Begyndelsen Sølv, og dette anvendes endnu af mange Foreninger, særlig de jydské, der synes at have Sands for en vis Soliditet i Behandlingen. V. Christesen har præget flere i blankt forsølvet Kobber (f. Ex. Tab. IV, 99 og 103), men i den senere Tid præges de mést, enten i Messing, Kobber eller Nysølv, og faa derpaa en Forsølving ad galvanisk Vei. Meget hyppigt kan det selvsamme Forenings-Tegn forekomme fra tidligere Udprægninger i Sølv, fra senere som forsølvet, og jeg har derfor i den efterfølgende Beskrivelse som Regel ikke anført Metallet, da dette altid er sølvliggende, men i de fleste Tilfælde kun lader sig bestemme ved en nærmere Analyse. Enkelte Exemplarer, bestemte for Bestyrelsen eller Æresmedlemmer, ere forgyldte, og stundom forsirede med Kranse, Sløifer, eller Vedhæng af Metal (cfr. Tab. IV, 123.)

Den ydre Form er endnu langt mere vekslede end Stoffet. Sjældnere optræder Lavs-Insignierne alene, saaledes som Tøffelen og Høvlen (Tab. II, 53 og 54) eller Støvlen og Bredbilen (Tab. III, 76 og 78). I Regelen have de en forskjelligt formet Flade til Baggrund, og denne er hyppigst rund, oval eller skjoldformet, medens den hos Sangforeningerne erstattes af den traditionelle Lyre. Undertiden forekomme Forenings-Tegnene som Medailler. Dette gjælder især de politiske og Sports-Foreningerne, mindre derimod de egentlige Erhvervs-Foreninger, hvis Tegn i det Hele taget ere langt mere vekslede. En af de almindeligste Former er dog Huulmøntens eller Braktentens, idet denne Form bedst egner sig til at fæstes paa den Roset eller Kokarde, hvorpaa Forenings-Tegnene hyppigst bæres. Denne har i Regelen Dannebrogens Farver. Hos Fagforeningerne er den rød alene, hos mere neutrale Foreninger blaa, eller blaa og hvid, medens Skyttelavene føre det fra ældgammel Tid anvendte grønne Jægerbaand.

Tegnene ere næsten altid forsynede med Indskrift, og kun i de færreste Tilfælde lader man sig nøie med Insignierne alene (Cfr. Tab. II. f. 39, 47 og 56). Derimod findes der en meget uheldig Tilbøielighed til at anvende Monogrammer og Forkortninger paa en saadan Maade, at Tegnene blive sande Hieroglyfer. For at kunne løse disse med nogen-

lunde Lethed har jeg pag. 23 vedføjet en Oversigts-Tabel, hvortil jeg henviser, sammen med de i Texten anvendte Forkortninger.

Ligesom de smukkeste og solidest udførte Forenings-Tegn altid bære en fuldstændig Indskrift med Navn, Dato og Stiftelsesaar, saaledes gjælder dette ogsaa for «*Fest-Tegnene*», der jo tillige optræde som et Slags «*Erindrings-Tegn*» om vigtige Begivenheder indenfor Foreningernes Omraade. Jeg skal med Hensyn til slige «*Erindrings-Tegn*» henvise til det massive Sølvstykke ved Guldsmede-Lavets 200 Aars Jubilæum (Tab. III, 82), som den Aften bares af Oldemanden, og uddéltes til Deltagerne i Festen, samt til et i Ydre meget uanseeligt, men med Hensyn til Anledningen saameget mærkeligere, nemlig «*Vega-Tegnet*» (Tab. V, 140), der nu sammen med Tegnet for «*Islands Tusendaars-Fest*» er søgt af Samlere langt udenfor Danmark. Imidlertid er der hos vore Haandværkere endnu en altfor stor Tarvelighedsfølelse tilstede med Hensyn til Udførelsen af Tegn, der skulde minde om mange Slægters anstrengt Virksomhed. Jeg behøver i saa Henseende kun at henvise til Hattemagerlavets 200- og Roeskilde Smedelavs 350-aarige Jubilæums-Tegn (Tab. III. 85 og 86).

At jeg skulde have naaet en Beskrivelse af alle de i Danmark forekommende Erhvervs-Foreningstegn er naturligvis umuligt, og jeg maa med Hensyn til Arbeidets Fuldstændighed i flere Retninger haabe paa Overbærenhed. Jeg har fra første Færd ganske alene maattet samle det ikke ubetydelige Materiale, og jeg har i mange Tilfælde, med Hensyn til Oplysninger, maattet lade mig nøie med traditionelle Overleveringer. Alligevel troer jeg, at det er lykkedes mig at løse de talrige Monogrammer og Forkortelser; men skulde der heri findes en Feil, beroer den paa en urigtig Opgivelse. Ligesom jeg derfor vil være taknemlig for enhver Berigtigelse med Hensyn til Text, vil jeg være det dobbelt ved at modtage saadanne Tegn, som endnu maatte mangle, til et i Tiden følgende Supplement.

Endelig maa jeg udtale en Tak til de Mange, med hvem dette Arbeide har bragt mig i Berøring, og som paa forskjellig Maade have viist deres Interesse for det. Det kgl. Møntkabinet, Boghandler Lynge, Professor C. Nyrop og Overpostkontrolleur W. Mørck have ydet Bidrag til de ældre Tegns Historie, og ved velvillig Imødekommen af Guld- og Sølvvarefabrikant V. Christesen, Ciseleur A. og F. Dragsted, samt Hofgjørtlermester Dalhoff er det lykkedes mig at samle Blomsten af de kjøbenhavnske Tegn. Min Tak for Bistand med Hensyn til de jyske bringer jeg Dhr. Guldsmede R. Jensen i Horsens og Hermansen i Viborg.

Kjøbenhavn, 15. Juli 1888.

Vilhelm Bergsøe.

I. Arbejder-Foreninger i Kjøbenhavn.

1. ARB.-F. AF 1860. Paa et udbuget Armskjold øverst, lige, * ARBEIDER * | FOR ENINGEN | AF 1860 | derunder Rimestads Buste fr. v. i et Cirkelslag, omgivet af to, forneden med en femodded Stjerne, samlede Laurbærgrene. Indenfor Cirkelslaget C V RIMESTAD — FORENINGENS STIFTER ^{30/28} mm. (FM. J. Bgs.) Tab. I, 3.
Arb.-F. stiftedes 20. Sept. 1860; men først 1886 prægedes dette Tegn hos A. Dragsted.
2. ARB.-F. AF 1860. O. T. Omskr. n. fr. v. *Medhjælper til Ordens Overholdelse*. Foroven to i hinanden gribende Hænder, derunder, lige, ARBEIDER- | FORENINGEN | AF | 1860 | Linierand. ^{37/28} mm. (Bgs.)
3. ARB.-F. AF 1860. SKYDESELSKAB 1884. Sølvmedaille. *Fs.* Omskr. n. fr. v. ARBEIDERFORENINGEN AF 1860 Over to, forneden med en Sløife bundne Egegrene, to korslagte Rifler med Remme. Under Sløjfen 1884. *Bs.* Krans af to, forneden med en Sløife bundne Laurbærgrene, indenfor disse et tomt Rum til Navnet. Begge Sider med Perlerand. 26 mm. (MK. J. Bgs.)
4. ARB.-F. AF 1. FEBR. 1867. R. T. Paa nopret Grund 1867, derover — ARBEIDERFORENINGEN forneden — STIFTET I FEBRUAR · 23 mm. (MK. J. Bgs.)
5. ARB.-KLASSENS HJÆLPE- OG BEGRAVELSES-F. AF 1867. R. T. Et Timeglas staaende paa et Vaterpås, hvorunder Spade, Tang, Passer, Hammer, Bor og Vinkelmaul. Omskr. n. fr. v. * ARBEIDERKLASSENS HJÆLPE OG BEGRAVELSESFÖRENING under Vinkelmaalet AF 1867 Perlerand. 23 mm. (Bgs.) Tab. I, 14.
6. ARB. SANG-F. AF 1867. O. T. I Midten en kvindelig, siddende Figur med Harpe fr. h.; t. v. ARBEIDER t. h. SANG-F: forneden paa et buet, tvefliget Baand 1867. ^{30/28} mm. (Bgs.) Tab. I, 27.
7. ARB. VÆRN 1885. O. T. Foroven — ARBEIDERNES VÆRN forneden mellem to sexoddede Stjerner — 1885 I Midten det danske, ukronede Korsskjold med et A og V som Monogram i Hjerteskjoldet. ^{40/30} mm. (FM. J. Bgs.) Tab. I, 8.
8. ARB. SAMFUNDETS SYGE- OG BEGRAVELSESKASSE AF 1882. R. T. Paa nopret Bund — ASSBK derunder (lige) 1882 23 mm. (Bgs.)
9. ARB.-MANDENS F. AF 13. MARTS 1881. I den øverste Dél af et Hjerter to Løver, staaende paa en Liste og holdende den danske Kongekrone med begge Forpoterne. Under Kronen tre Hjerter; derunder — ARBEIDSMANDENS | FORENING | AF 13 MARTS | 1881. | ^{30/27} mm. (Bgs.)
10. SAMME TEGN. Som forrige, men Løverne holde Kronen kun med den ene af Forpoterne. ^{30/27} mm. (J. Bgs.) Tab. I, 13.
11. BRODERLIGE ARB.-KLASSENS HJÆLPE-F. AF 1 DECEMBER 1854. R. T. Omskr. n. fr. v. DEN BRODERLIGE ARBEIDSKLASSENS HJÆLPEFORENING * I Midten en mellem

- Blomster staaende Bikube med 3 Bier t. v. og 4 t. h. Forneden (lige) OPRETTET | I DECEMBER | 1854 | 26 mm. (MK. J. Bgs.) Tab. I, 6.
12. BRODERLIGE ARB.-KLASSES HJÆLPE-F^{ts} SANG-F. U. A. Paa et Vedbendblad en Bi med udspilede Vinger. Bladet foroven med en Øsken fastgjort til en orneret Stang. $32/27$ mm. (Bgs.) Tab. I, 25.
13. BRYGGERI-ARB.-F. 1881. O. T. Omskr. fr. n. t. v. BRYGGERIARBEIDERFORENINGEN I Midten et liggende Ølfad, omgivet af en Humlekrans; forneden * 1881 * $35/27$ mm. (FM. J. Bgs.) Tab. I, 1.
14. CIGAR-ARB.-SANG-F. 1872. En femstrænget Lyre, paa hvis Sangbund 1872 omgivet af et Baand, hvorpaa t. v. Cigar Arbeider — t. h. Sang Foreningen derimellem et Bundt Cigarer. $24/23$ mm. (Bgs.)
15. CLASSENSKE BOLIGERS BEGRAVELSES-F. U. A. Paa et mat Skjold som Tab. II, 49. C. B. | B. F. | med blanke Bogstaver. $25/20$ mm. (Bgs.)
16. CLASSENSKE BOLIGERS SYGEKASSE. 1868. O. T. To i hinanden gribende Hænder i en oval Krans af 21 Perler. Foroven \sim C. B. — S. K., forneden \sim 1868 mellem Palmeløv. $33/25$ mm. (Bgs.)
17. SAMME TEGN. Nyeste Stempel (1887). Som forrige; men Bogstaverne større, og Perlekransen bestaaende af 22 Perler. (FM. J. Bgs.) Tab. I, 5.
- Uagtet de «*Classenske Boliger*» ikke kunne betragtes som nogen Arbejderforening, ere deres Tegn dog opførte her, da Boligernes Bestemmelse væsenlig er for Arbeidere og deres Familier. De ligge ved Godthaabsveien; bestaae af en Hovedbygning med Bolig for Inspektøren, Vaskeri, samt Butiker. Endvidere af 24 Beboelseshuse, en Asylbygning og en Kirke. De ere opførte fra 1866—79, og Beboernes Antal udgjorde i April 1886: 1616.
18. FREDelige ARB^{ts}. HJÆLPE-F. 1859. R. T. I en Egekrans, lige, F. A. H. | 1859. | 25 mm. (MK. J. Bgs.)
19. GAS- OG VAND-ARB. FAG-F. 1886. R. T. Omskr. n. fr. v. GAS & VANDARBEIDERNE - FAGFORENING * I Midten en Nibbel-Tang, som deler Aarstallet 18—86. 28 mm. (MK. J. Bgs.)
20. KUL-ARB. FAG-F. R. T. U. A. (1884). To korslagte Kulskovle. Foroven \sim KULARBEIDERNE forneden \sim FAGFORENING 23 mm. (MK. J. Bgs.)
21. KUL-ARB. HJÆLPE-F. 1885. O. T. som T. III Fig. 77. Foroven \sim KULARBEIDERNE - | HJÆLPEFORENING. | lige 1885 | \sim STIFTET AF | ØSTERSØISK COMP. ARBEIDERE | $36/28$ mm. (Bgs.)
22. KUL-ARB. 100 MANDS-F. N^o 1. O. T. som Tab. III, 77. Foroven \sim KULARBEIDERNE | derunder, lige, 100 MANDS | FORENING | N^o 1 | $36/28$ mm. (FM. Bgs.)
Hundrede Mænds Foreningerne ere stiftede efter svensk Mønster. Deres Formaal er ved ugentlige 10 Øres Bidrag af 100 Arbeidere at danne et Fond, som kommer Medlemmerne til Gode i Sygdomstilfælde.
23. KUL-ARB. 100 MANDS-F. 16. AUGUST 1886. R. T. Indenfor en tyk, trebladet Laurbærkrans n. fr. v. KULARBEIDERNE 100 MANDS FORENING. I Midten to i hinanden gribende Hænder, derunder $18 \frac{1}{8}$ 86 28 mm. (FM. J. Bgs.)
24. KUL-ARB. SYGE- OG BEGREVELSES-F. AF 1. OCTOBER 1884. R. T. Mellem to, med en Sløife forbundne, Egegrene, lige, K. A. S. B. | 1. OCTBR | 1884. | Foroven et Grønornament. 27 mm. (MK. J. Bgs.)
25. LABORATORIE-ARB^{ts}. FAG-F. 23. JANUAR 1885. R. T. med Øsken foroven og forneden. I Midten, lige, 1885. | 23^d | JANUAR. | foroven * A. *, paa Siderne L.—F. forneden * F. * 25 mm. (J. Bgs.)
26. LARSEN, HANS & JØRGENS, ARB^{ts}. SYGE- OG BEGRAVELSES-F. 1884. Paa et Skjold, som Fig. 38, foroven \sim SYGE OG BEGRAVELSES | lige FORENINGEN—FOR | \sim HANS & JØRGEN LARSENS | ARBEIDFRE | lige 1884 | $26/24$ mm. (J. Bgs.)
Firmaet Hans & Jørgen Larsen ere Indehavere af et meget betydeligt Sténhugger-Etablissement i Gartnergade 14 paa Nørrebro.

27. MASKIN-ARB. F. AF 15. NOVEMBER 1884. I et buet Skjold, som Fig. 65, en stor Regulator, derunder et mindre Hjul. Foroven (lige) t. v. 15 — t. h. Nvb forneden (lige) 18 — 84 $\frac{27}{17}$ mm. (FM. J. Bgs.)
28. MINERALVANDS-ARB. FAG-F. U. A. I et kronet Skjold en Siphon mellem to Mineralvands-Flasker. Foroven — MINERALVANDS ARBEIDERNES neneden — FAG FORENING $\frac{30}{26}$ mm. (FM. Bgs.) Tab. I, 2.
29. MUR-ARB.-MÆNDENES FAG-F. AF 1880. O. T. Foroven fr. v. — MURARBEIDS-MÆNDENES forneden mellem to femstraaede Stjerner — FAGFORENING I Midten, paa nopret Grund, indenfor en grov Perleoval, lige, AF | 1880 | $\frac{33}{25}$ mm. (FM. J. Bgs.)
30. ORLOGSVÆRFTETS ARB'S. SYGE- OG BEGRAVELSES-F. 1. SEPT. 1885. O. T. med ophøiet Rand. Foroven — O. A. S. B. | femoddet Stjerne | lige STIFTET | DEN | 1 SEPTBR | 1885. | omgivet af to, forneden med en Sløife forbundne Laurbærgrene. $\frac{31}{25}$ mm. (Bgs.)
31. PAKHUS-ARB'S. F. AF 24. FEBRUAR 1885. R. T. Indenfor en bred, forneden med Sløife bundet Egekrans — FORENINGEN | (lige) | AF | 24: FBR. 1885 | FOR | — PAK HUSARBEIDERNE 25 mm. (FM. J. Bgs.) Tab. I, 7.
32. SAVSKJÆRERNES SANG-F. U. A. En Fodlyre med fem Strænge. Paa Sangbunden Bladet af en Rundsav, mellem S — S $\frac{25}{17}$ mm. (FM. Bgs.) Tab. I, 28.
33. SMEDE- OG MASKIN-ARB.-F. 1862. R. T. I en Perlecirkel, paa nopret Grund, en stor Regulator, hvorunder en Spore. T. v. to korslagte Nøgler, t. h. to korslagte Pistoler. Omskrift paa glat Grund fr. v. n. SMEDE OG MASKIN-ARBEIDER FOR ENINGEN. Forneden (lige) 1862. 32 mm. (J. Bgs.) Tab. I, 11.
34. SMEDE- OG MASKIN-ARB'S. SANG-F. U. A. En femstrænget Lyra; paa Sangbunden en Regulator; t. v. en Hestesko, t. h. en Nøgle. Om Lyren et Baand, hvorpaa SMEDE OG MASKINARBEIDERNES SANGFORENING $\frac{25}{20}$ mm. (FM. Bgs.) Tab. I, 32.
35. SMEDE- OG MASKIN-ARB'S. SANG-F. U. A. (1888.) O. T. med ophøiet Rand og mat Bund. I Midten en femstrænget Fodlyre mellem to korslagte Nøgler t. v., og to korslagte Hammere t. h. Over Lyren en Regulator, under Lyrens Fod lige SMS $\frac{29}{24}$ mm. (FM. J. Bgs.)
36. SÆD- OG STYKGODS-ARB'S. FAG-F. AF 1 AUG. 1884. R. T. Foroven — * SÆD OG STYKGODSARBEIDERNES * forneden — FAGFORENING I Midten (lige) 1: AUGUST | 1884 | 24 mm. (MK. J. Bgs.)
37. TELEFON-ARB'S. FAG-F. U. A. To korslagte Telefoner mellem fire Lynstraaler. 25 mm. (FM. Bgs.) Tab. I, 24.
38. TRÆLAST-ARB'S. FAG-F. 1884. R. T. Foroven — TRÆLAST ARBEJDERNES hvorunder (lige) FAG | FORENING | 1884 | derunder to korslagte Baadshager, omgivet af to korslagte Grene. 25 mm. (Bgs.)
39. ØSTERSØISK ARB.-COMPAGNIES ALMINDELIGE SYGEKASSE. 1871. R. T. med ophøiet Rand. Foroven, lige, ASØA derunder 1871 26 mm. (MK. J. Bgs.)
40. SAMME TEGN. Som foregaaende; men med Stempelfeil ASOA. (Bgs.)
41. ØSTERSØISK COMPAGNIES ARB. 100 MANDS-F. 1887. R. T. Omskr. n. f. v. Ø. C. A. 100 MANDS-FORENING forneden — 1887 I Midten; indenfor en Cirkellinie, et Hjerte, hvorpaa to i hinanden gribende Hænder; under dette to korslagte Laurbærgrene. 28 mm. (MK. J. Bgs.)

II. Arbejder-Foreninger udenfor Kjøbenhavn.

42. AALBORG ARB.-F. AF 1853. O.T. Indenfor en Perlekreds en Laurbærkrans, bundet med Sløifen opad. Indenfor Kransen n. fr. v. — ARBEIDERFORENINGEN nederst — . 1853 . I Midten en ottekantet Glorie, hvori øverst en Trekant med Øie, og under denne to sammenlagte Hænder. $30/27$ mm. (FM. J. Bgs.) Tab. I, 18.
43. AALBORG ARB.-F. AF 1865. O.T. Indenfor en snoet Ovallinie Omskr. fr. v. ARBEIDERFORENINGEN AF 1865 * I Feltet, foroven et Bistade, omsværmet af 15 Bier, under det, lige, STIFTET | DEN | 28 IANUAR | 1865 | — I AALBORG | $28/20$ mm. (Bgs.)
44. SAMME FORENINGS NYERE TEGN. Som forrige, men med 13 Bier, et Punktum efter Aalborg og 1865, samt fembladet Roset foran Arbejderforening og efter 1865 (FM. J. Bgs.) Tab. I, 22.
45. AARHUS ARBEIDSMÆNDENES FAG-F. 1881. Paa et tre Gange slyngtet og i Spidserne indfliget Baand foroven ARBEIDSMDS: | 18 FAG FORE: 81 | Sidefligene glatte med ophøiede Rande. $32/8$ mm. (FM. Bgs.) Tab. I, 17.
46. AARHUS HAVNE-ARB'ER'S FAG-F. 1885. O.T. I en oval Linie-Indfatning to Havnearbejdere, som losse fra et tomastet Skib. T. v. en Tønde, t. h. en Vareballe. I Exergien 1885 Omskr. n. f. v. HAVNEARBEIDERENES FAGFORENING mellem to grove Punkter. Forneden AARHUS $31/26$ mm. (FM. J. Bgs.) Tab. I, 23.
47. AARHUS JERNBANE-ARB'ER'S FAG-F. R. T. U. A. Under et Vingehjul, stort, J. A. F. 20 mm. (MK. J. Bgs.)
48. AGGERSBORG SOGNS ARB.- OG HAANDV.-F. AF 1STE JANUAR 1878. O.T. Indenfor en snoet Ovallinie ø. fr. h. AGGERSBORG SOGNS AB. HV. FORENING fembladet Roset. I Midten, øverst et Bistade paa fire Bøn, omsværmet t. v. af 8, t. h. af 10 Bier. Derunder, lige, 1STE | JANUAR. | 1878. | — | $29/22$ mm. (FM. J. Bgs.)
49. FARUM ARB.-F. 1871. O.T. Indenfor en orneret Bladramme Omskr. n. fr. v. FARUM ARBEIDERFORENING * I Midten, lige, STIFTET | 1871. | $34/29$ mm. (FM. J. Bgs.)
50. FREDERIKSVÆRKS ARB.-F. U. A. Femarmet Kors paa en Laurbærkrans. I Centrum Fv (Frederik v) omgivet af en Cirkel; i de to øverste Sidearme, t. v. A | t. h. F | $30/29$ mm. (FM. Bgs.) Tab. I, 26.
51. FREDERIKSVÆRKS FABRIKS SYGE- OG BEGRAVELSES KASSE AF 1. JAN. 1858. Ens. Med. Foroven — FREDERIKSVÆRKS FABRIKS | SYGE OG BEGRAVELSES KASSE | forneden — STIFTET 1. JANUAR 1858 | i Midten et kronet F | 23 mm. (Bgs.) Tab. I, 31.
52. GRENAA ARB.-F. 21. MARTS 1882. R. T. Omskr. n. fr. v. GRENAA ARBEIDER FORENING | I Midten en Bikube med Flyvebrædtet t. v. Paa hver Side tre flyvende Bier; under Kubens Græsbund, lige, 21 MARTS | 1882 | 23 mm. (MK. J. Bgs.)
53. HARLEV-FRAMLEV ARB.-F. U. A. Paa en dobbelt Sløife foroven t. v. HARLEV t. h. FRAMLEV derunder t. v. ARBEIDER t. h. FORENING hvorover en Grønforsiring. $33/14$ mm. (Bgs.)
54. HELLEBÆK OG OMEGNS ARB.-F. af 1. MAI 1887. R. T. Omskr. forneden f. v. HELLE BÆK OG OMEGNS ARBEIDERFORENING. I Midten et Reienet og en Spade korslagte og forbundne med en stor, i Enderne tvæfliget Baandsløife. Under dem en stor Væverspole, og over dem, lige, 1. MAI. | 1887. | Under Væverspolen — ARBEIDET ADLER MANDEN 30 mm. (Bgs.) Tab. I, 10.



1



2



3



4



5



6



7



8



9



10



11



12



13



14



15



18



16



20



17



21



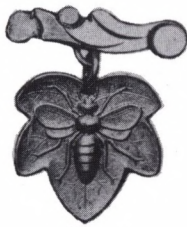
22



23



24



25



26



27



28



29



30



31



32

55. HOLBÆK ARB.-F. U. A. Sexoddet Stjerne med ophøiet Rand. Paa nopret Grund H | A F. | $18/11$ mm. (Bgs.)
56. HORSSENS ARB.-F. R. T. U. A. En Bi med udbredte Vinger. Foroven — HORSSENS forneden — ARBEIDERFORENING Ophøiet Kant. 28 mm. (MK. J. Bgs.) Tab. I, 15.
57. KASTRUP SVOVLSYRE- OG GJØDNINGSFABRIKERS ARB^{rs}. SYGE- OG UNDERSTØTTELSESK. R. T. U. A. omgivet af en bred, forneden med en Sløjfe bundet Laurbærkrans. I Midten K S & G F. | A S & U K. | derunder to i hinanden gribende Hænder. 25 mm. (J. Bgs.) Tab. I, 9.
58. KOLDING ARB.-F. SYGEKASSE 1885. Hjerter med ophøiet Rand. Foroven t. v. et Anker, t. h. et Kors; derunder K A F S | 1885 | $20/20$ mm. (FM. J. Bgs.)
59. LYNGBY ARB.-F. 1866. R. T. I Midten, lige, L. A. F. | 28. OCTOBER — 1866. | —*— | 22 mm. (J. Bgs.)
60. MIDDELFART ARB.-F. 1855. R. T. Omskr. n. fr. v. MIDDELFART ARBEIDER FORENING I Midten en paa et trebenet Fodstykke staaende Bikube paa Græsband, omgivet af Grene og sværmende Bier. Forneden — 1855 23 mm. (Mk. J. Bgs.)
61. NØRRE SUNDBY (JYLLAND) ARB.-F. AF 26. FEBR. 1882. O. T. Indenfor en snoet Ovallinie, øverst, — ARBEIDERFORENINGEN forneden — mellem to fembladede Rosetter I N. SUNDBY I Midten, øverst en Bistade, omsværmnet af 15 Bier, derunder, lige, STIFTET | DEN | 26. FEBR. | 1882 | $27/22$ mm. (FM. J. Bgs.)
62. ODENSE. DEN DANSKE ARB.-SANGFORENING. U. A. Firstrænget Fodlyre med et Bladornament paa Sangbunden. Nederst paa Foden DDA $23/16$ mm. (FM. Bgs.)
63. ORMSLEV OG OMEGNS ARB.-F. U. A. Paa et treslynget Sølvbaand, foroven ORMSLEV | OG OMEGNS | derunder paa venstre Sideflig ARBEIDER paa høire FORENING $36/15$ mm. (Bgs.)
64. RINGSTED ARB.-F. 1883. R. T. I Midten 18—83 foroven en Bikube med 15 Bier, forneden i Skriftræk og sammenslynget R A 23 mm. (MK. J. Bgs.)
65. ROSKILDE OG ST. JØRGENSEBJERG ARB.-F. U. A. R. T. Omskr. t. v. fr. n. ROSKILDE OG ST. JØRGENSEBJERG ARBEIDERFORENING: I Midten det enkelte, kronede danske Vaaben i et buet Armskjold. Snoet Rand. 24 mm. (Bgs.) Tab. I, 12.
66. SKODSBORG ARB.-F. 1877. R. T. I Midten en Bikube paa Græsband, omgivet af en Liniekreds. Omskr. fr. v. — STIFTET 30 SEPTEMBER | forn. mellem to Stjerner 1877 I en Øsken foroven et smalt, tvefliget, bugtet Baand, hvorpaa SKODSBORG-ARBEIDERFORENING 23 mm. Baandet $40/4$ mm. (FM. Bgs.)
67. SKOVSHOVED OG OMEGNS ARB.-F. 1884. S. T. Omskr. foroven — SKOVSHOVED OG OMEGNS forneden — ARBEIDERFORENING I Midten en aaben Passer over et Anker med Tov, liggende paa en korslagt Hakke og Spade, derunder 1884 $30/25$ mm. (FM. Bgs.) Tab. I, 4.
68. SAMME TEGN, men med Aaret 1885. (J. Bgs.)
69. SVENDHORG OG OMEGNS ARB.-F. U. A. I et Skjold med bred Kant, t. v. skraat fra o. ARBF. | paa en glat Skraabjælke FOR | derunder, skraat, S. o O. | Skjoldets Bund nopret. $26/16$ mm. (FM. J. Bgs.)
70. TUBORG FABRIKERS ARB.-F. U. A. I et lille Skjold, som Fig. 4. med blanke Kanter, T F i Monogram. $17/13$ mm. (FM. Bgs.)
71. USSERØD VÆRKS ARB.-F. 17. FEBR. 1883. R. T. Omskr. n. fr. v. USSERØD VÆRKS ARBEIDERFORENING * i Midten 17 FEBR | 1883 | 23 mm. (MK. J. Bgs.)
72. VEILBY OG OMEGNS ARB.-F. U. A. Paa et tvefliget Baand, der er lagt i tre Læg, foroven ARBEIDER- | FORENINGEN | t. v. FOR | VEILBY | t. h. OG | OMEGN | $34/15$ mm. (FM. Bgs.)

73. VÆRLØSE ARR.-F. 1850. F. T. Langs de to Kanter t. v. VÆRLØSE — t. h. ARBEIDER derimellem et Bistade med 2 — 2 sværmende Bier. Under dette, lige, FORENING | 1850 | * | 17 mm. (MK. J. Bgs.) Tab. I, 21.
74. ØLSTED OG OMEGNS ARR.-F. U. A. Paa et tredobbelt, i Spidserne tofliget Baand, øverst ØLSTED OG | OMEGN'S | derunder paa Fligen t. v. ARBEIDER t. h. FORENING Over «Arbeider» en Skovl og en Spade korslagte, og over «Forening» en Øxe og en Hammer, ligeledes korslagte. $\frac{33}{14}$ mm. (Bgs.) Tab. I, 16.



III. Haandværker-Foreninger i Kjøbenhavn.

75. HAANDV.-FORENINGEN. R. T. U. A. I Midten Tang, Hammer, Bor og Vinkelmaal, foroven — HAANDVÆRKERFORENINGEN — forneden — KJØBENHAVN 23 mm. (MK. J. Bgs.) Tab. II, 34.
Stiftet 20. November 1840 til Fremme af Haandværksstandens Tarv.
76. HAANDV.-F. SKYTTER. ÆRESPRÆMIETEGN. O. T. U. A. Foroven — HAANDVÆRKERFORENINGENS forneden — SKYTTER. I Midten, omgivet af en grov Oval linie ÆRESPRÆMIE $\frac{32}{20}$ mm. (FM. J. Bgs.)
Dette Tegn, bestemt til at anbringes paa vundne Rifer, blev uddelt 1887 ved en Kapskydning mellem forskellige kjøbenhavnske Foreninger.
77. HAANDV.-F. «HAABET» U. A. Ensidet Med. Foroven — HAANDVÆRKERFORENINGEN. Forneden mellem to femoddede Stjerner — HAABET I Midten Passer og Vinkelmaal overkors. 17 mm. (J. Bgs.) Tab. III, 81.
78. BAGERSVENDENES F. R. T. U. A. En kronet Kringle. 25 mm. (MK. J. Bgs.) Tab. II, 39.
79. BAGERSVENDENES SANG-F. U. A. En glat, firstrænget Fodlyre. Paa Sangbunden en sexoddet Stjerne, over Strængene en Kringle. $\frac{18}{11}$ mm. (Bgs.) Tab. III, 92.
80. BLIKKENSLAGERSVENDENES FAG-F. 1873. R. T. I en ophøiet Laurbærkrans, forneden bundet med en Sløife, en staaende Libertas med en Fane paa høire Skulder og støttende den venstre Haand til et Skjold, hvori BF over korslagte Hammere. T. v. for Figuren B | 18 | til h. F | 73 | 23 mm. (Bgs.) Tab. II, 46.
81. BROLÆGGER OG HARTHUGGER F. U. A. I en trebladet Laurbærkrans et Vinkelmaal over to korslagte Hammere. Over Vinkelmaalet en bred Sløife med tresidet Øsken, under det B & H. 32 mm. (FM. J. Bgs.) Tab. II, 43.
82. BROLÆGGER OG HARTHUGGER FAG-F. 1875. O. T. Omskr. n. fr. v. BROLÆGGER OG HARTHUGGERNES FAGFORENING — 1875. I en snoet, oval Perlering to korslagte Brolæggerhammere bagved et Vinkelmaal. $\frac{38}{28}$ mm. (J. Bgs.) Tab. II, 35.
83. BYGNINGS-SNEDKERNES F. 1872. R. T. Omskr. n. fr. v. BYGNINGSSNEDKERNES FORENING I Midten (lige) VED | SAMFUND VIL | VI SKABE MAGT | FOR SANDHED | OG RET. | 1872 | 28 mm. (J. Bgs.)
84. BYGNINGS-SNEDKERNES FAG-F. U. A. En lille Høvl, hvorpaa (fordybet) B. S. F. $\frac{15}{6}$ mm. (FM. Bgs.) Tab. II, 53.
85. BYGNINGS-SNEDKERNES SANG-F. 1881. I en, forneden med en Sløife bundet, Egekrans, et tverløbende Baand, hvorpaa B. S. S. F. 1881. 25 mm. (Bgs.) Tab. III, 90.

86. BYGNINGS-TØMRERNES SYGEKASSE. R. T. u. A. En aaben Passer mellem B — S | over T et Hjerte. 17 mm. (MK. J. Bgs.) Tab. IV, 109. T
87. BØRSTENBINDER-F. u. A. Paa et Skjold to korslagte Støvekoste, hvorover atter en Feiekost. Ved Siderne B — F | forneden 1883. $37/20$ mm. (FM. J. Bgs.) Tab. II, 38.
88. CONDITOR-FORENINGEN AF 10. Nov. 1869. I et Skjold som Fig. 38 CONDITOR | FORENING | AF | 10 Nov. 1869 | omgivet af en bugtet Egeguirlande. $23/17$ mm. (FM. Bgs.)
89. FORMER- OG JERNSTØBER-F. AF 9. JUNI 1873. R. T. I Midten en brændende Ovn. Paa den ophøiede Rand, foroven FORMER & JERNSTØBERFORENINGEN forneden · AF 9 JUNI 1873 · 28 mm. (MK. J. Bgs.) Tab. II, 40.
90. FORMERNES SANG-F. u. A. En firstrænget Fodlyre; paa Sangbunden F S Til v. en Laurbær-, t. h. en Egegrøn, forbundne ved et Baand. $22/20$ mm. (Bgs.)
91. GJØRTLERSVENDENES SANG-F. u. A. I en tyk, oval Egekrans, som forneden sammenholdes ved et Krydsbaand, og foroven dækkes af en aaben, firbladet Krone, en femstrænget Fodlyre, hvis Sangbund dækkes af to, fra hinanden vendte Fugle (Haner), imellem hvilke en sexoddet Stjerne. Over Lyren et Spærhorn paa en korsvis stillet Ciselérhammer og Fiil. Derover en aaben Passer med to skraatstillede Gravstikker. $40/30$ mm. Forgyldt Bronze. (Bgs.)
92. GLARMESTERSVENDENES SYGE- OG BEGRAVELSES-F. u. A. (1886). Paa et Skjold et gothisk Kirkevindue med rosetformet Ornament foroven. Derover — GLARMESTERSVENDENES | forneden — SYGE OG BEGRAVELSES | FORENING | $36/28$ mm. (Bgs.) Tab. III, 65.
93. GROVSMEDESVENDENES F. u. A. En Sølv-Hestseko med 8 Sømhuller. $25/23$ mm. (FM. Bgs.)
94. GULD- OG SØLV-ARB. UNDERSTØTTELSES-F. u. A. Indenfor en bred, forneden med en Sløife bundet, oval Egekrans et stort, orneret S hvorover et ligeledes orneret G $33/26$ mm. (FM. J. Bgs.) Tab. III, 96.
95. GULDSMEDESNES SYGE-F. u. A. Femarmet Kors som Fig. 26; men paa Korsets tre øverste Arme G - S - F og i dets Midte en Roset. 28 mm. (Bgs.) Tab. III, 87.
96. HATTEMAGERSVENDENES SANG-F. u. A. I en Laurbærkrans, forneden sammenholdt ved en Sløife, en trestrænget Lyre med Ornamenter. Over Strængene én høi Herrehat, under Lyren to Filtbuer til at stryge Hatte med. $23/25$ mm. (FM. Bgs.) Tab. III, 93.
97. HAVEDYRKNINGENS FREMME, SELSKABET TIL. En bred Ring lagt over en Spade med Haandtaget opad. Paa Ringen n. fr. v. SELSKABET TIL HAVEDYRKNINGENS FREMME * $38/22$ mm. (J. Bgs.) Tab. II, 44.
Er stiftet d. 23. September 1830, og anføres her paa Grund af sin Betydning for Gartnere. Ved dets 50 Aars Jubilæum forandredes Navnet til «*Det kgl. danske Haveselskab*».
98. HORTULANIA, GARTNER-F. u. A. Et Vindrueblad, hvorpaa — HORTULANIA $32/27$ mm. (FM. Bgs.) Tab. II, 45.
99. HVIDGARVER-F. 1872. R. T. Under en Fyrstekrone Hvidgarvernes Vaaben, to Løver, som med Forpoterne holde to korslagte Skrabere, imellem disse og Løverne 18 — 72 Foroven mellem to sexbladede Rosetter — HVIDGARVER FORENINGEN forneden — KJØBENHAVN 24 mm. (MK. J. Bgs.) Tab. II, 36.
100. JERNSTØBER-F. 30. Nov. 1822. O. T. Foroven — JERNSTØBER FORENINGEN forneden — STIFTET D: 30 NVBR. 1822 I Midten en Kakelovn. $30/25$ mm. (Bgs.) Tab. II, 33.
101. KLEINSMEDESVENDENES-F. 1887. R. T. I Midten to korslagte Nøgler, hvorom K | S — F | 1887 27 mm. (MK. J. Bgs.)
102. KLÆDE-VÆVERFORENINGEN. S. T. u. A. (1888). I et Skjold med bred, ophøiet Rand, øverst K. V. F. hvorunder et Vaabenskjold med to skraatstillede Væverspøler.

- Skjoldet dækkes foroven af en Hjælm med tre Fjer, og hviler forneden paa to korslagte Laurbærgrene. $^{32/24}$ mm. (J. Bgs.) Tab. II, 42.
Denne Forening dannes af Klæde Haandværerne fra ældre Tid, og er altsaa ikke ret stor. Tæller c. 30 Medlemmer.
103. KOBBERSMEDESVENDENES FAG-F. U. A. I et Skjold en Thekjedel med opløftet Hank fr. v. derunder K.F.F. $^{27/25}$ mm. (Bgs.) Tab. II, 49.
104. LANDSLAGTER-F. 1883. R.T. I Midten et ophøiet rundt Felt, hvori et Studehoved, hvilende med Snuden paa to korslagte Øxer, og omgivet af en grov Perlering. Mellem to Cirkellinier paa flad Grund foroven — * LANDSLAGTERFORENINGEN * forneden — AF 1883 24 mm. (MK. J. Bgs.) Tab. II, 63.
105. LITHOGRAFERNES SANG-F. 1880. En firstrænget Fodlyre; paa Sangbunden 1880 Gjennem Strængene en Valse og over dem en Passer med et Vinkelmaal. Lyren omgives t. v. af en Laurbær- og t. h. af en Egegrén, forbundne med et Baand. $^{30/25}$ mm. (FM. Bgs.) Tab. III, 97.
106. MALERMESTRENE F. U. A. I et lodret sribet Skjold, som foroven bærer en Murkrone, hvorfra Blad-Ornamenter udgaa til Siderne, tre mindre Skjolde (2, 1) $^{27/27}$ mm. (FM. J. Bgs.)
Præget til Fagmødet under den nordiske Udstilling, Juni 1888, af Dragsted. Vaabnet efter det gamle Lavs-Sigil fra 1622.
107. MALERSVENDENES SANG-F. U. A. U. A. En trestrænget Fodlyre, hvorover er lagt et tvefliget, bugtet Baand, hvorpaa M. S. S. F. $^{20/22}$ mm. (MK. Bgs.) Tab. III, 94.
108. MURERNES SANG-F. U. A. I en bred, foroven med en stor Sløife bundet Laurbærkrans, et Kors, paa hvis Arme, t. v. M. | forneden S. | t. h. F. | Foroven danner Sløifen en trekantet Øsken. $^{40/35}$ mm. (Bgs.)
109. MURERNES SANG-F. «CONSTANTIA.» U. A. I en bred, foroven med en stor Sløife bundet Laurbærkrans, Murské og Hammer overkors paa Sløifens nedhængende Baandender. Forneden lukkes Kransen af et stort C (Constantia), foroven danner Baandet en trekantet Øsken. $^{40/35}$ mm. (Bgs.) Tab. II, 47.
110. MØLLER-F. 1862. O.T. En hollandsk Veirmølle; derunder 1862 Foroven — MØLLER FORENINGEN forneden — * KJØBENHAVN * $^{35/25}$ mm. Stempelridser over Møllen. (J. Bgs.)
111. SAMME TEGN, men med et nyere Stempel og MØLLER-FORENINGEN (FM. Bgs.) Tab. II, 37.
112. MØLLERSVENDE-F. 1862. R. T. Foroven — MØLLERSVENDEFÖRENINGEN 1862 forneden — * KJØBENHAVN * I en tyk, forneden med en Sløife bunden Egekrans * | ÆRES- | MEDLEM | —*— | 38 mm. (FM. Bgs.)
113. DANSK MØLLERSVENDE-F. 1875. R.T. med ophøiet Rand. I Midten mellem 18—75 en hollandsk Veirmølle, hvilende paa en Bygning med Dør, med tre Vinduer paa hver Side. Foroven — D. M — S.F. 24 mm. (MK. J. Bgs.) Tab. II, 41.
114. PROPPE-SKJÆRERNES FAG-F. 23. MARTS 1881. Paa et bugtet, foroven indrullet Skjold P F | F i et rundt Felt | 23 MARTS | 1881 | $^{26/16}$ mm. Forgyldt Malm. (Bgs.)
115. SKIBSBYGGERNES (HOLMENS) LAANE- OG BEGRAVELSES-F. U. A. (1886). Et kronet Skjold, omgivet af to Skibsflag, som ere sammenknyttede forneden til en Sløife. I Skjoldet et Skibsskrog med otte Stivere, derunder S L o B F $^{33/25}$ mm. (FM. J. Bgs.) Tab. III, 66.
116. SAMME TEGN, men Skjoldet har her en dobbelt Rand, Bogstaverne ere forskellige og staa dybere nede. Stemplet sprang ved første Prægning. (Bgs.)
117. SKOMAGER-SANG-F. U. A. (1865.) Paa et Skjold som Fig. 67 med ophøiet, glat Rand en trestrænget Fodlyre; paa Midten af Sangbunden en fordybet Roset, hvorfra der til hver Side udgaae to sribet punkterede Linier. $^{22/18}$ mm. (Bgs.)
118. SLAGTERSVENDE-F. R. T. U. A. Paa to korslagte Øxer et Studehoved, under dette en sexoddet Stjerne. Omskr. n. fr. v. SLAGTER-SVENDE-FORENINGEN 26 mm. (Bgs.) Tab. II, 61.



33



34



35



36



37



38



39



40



41



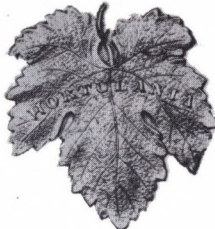
42



43



44



45



46



47



48



49



50



51



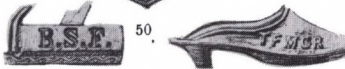
52



55



56



53



54



57



58



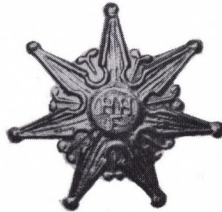
59



60



61



62



63



64

119. SLAGTERMESTRENE SELSKABELIGE F. 4. JANUAR 1884. O. T. Foroven — SLAGTERM. SELSKABELIGE FORENING forneden — · ST 4 JAN. 1885. I Midten, omgivet af en snoet oval Ring, en Merkurstav, hvilende paa t. v. en Slagterøxe, t. h. en Bismær. Under Øxen en Stikkekniv, under Bismæren en Slagtekniv og nederst et Lammehoved. $38/27$ mm. (FM. J. Bgs.) Tab. II, 59.
120. TYPOGRAFISK F. 1869. I et Skjold foroven DEN | — TYPOGRAFISKE | Bogtrykkerlavets Vaaben (et Skjold, omgivet af Ornament, med en Grif øverst i Hjælmkronen. Skjoldmærket en sort Doppeltørn i Guld med en Tenakel i v. og en Vinkelhage i h. Klo). Under Skjoldet — | FORENING | 1869. | $32/25$ mm. (J. Bgs.) Tab. II, 50.
121. TØFFELMAGERNES FAG-F. 7. MARTS 1884. R. T. Foroven — * TØFFELMAGERNES * forneden — FAGFORENING I Midten, lige, 7 MARTS | 1884 | omgivet af to korslagte Laurbærgrene. 25 mm. (J. Bgs.)
122. TØFFELMAGERNES F. U. A. En Tøffel fra h., hvorpaa TFMGR $27/9$ mm. (Bgs.) Tab. II, 54.
123. TØMMERLAUGET. 1887. O. T. omgivet foroven af en med Sløife bundet tyk Egekrans, og endende forneden med en afrundet Spids. Omskr. n. fr. v. KIØBENHAVNS TØMMERLAUG forneden — · 1862 - 1887 · I Midten en aaben Passer over (korslagt) t. v. en Bindøxe, t. h. en Bredbil, hvis Skafter krydse et Vinkelmaal, hvorunder — 1490 Paa hver Side af Passerens Hoved og i Vinkelmaalet en firbladet Rose. $35/25$ mm. (Bgs.)
Udført efter Tømmerlaugets nuværende Sigil (cfr. C. Nyrop «Kjøbenhavns Tømmerlav» p. 236, Fig. 36) i Anledning af Fagmødet paa den nordiske Udstilling 1888. Den første Tømmer i Kjøbenhavn, Anders Tømmermand, nævnes 1490.
124. TØMMERERNE SANG-F. U. A. En femstrænget Fodlyre; korsvis bag Strængene en Øxe og et Vinkelmaal. $25/20$ mm. (FM. Bgs.) Tab. III, 95.



IV. Haandværker-Foreninger udenfor Kjøbenhavn.

125. AALBORG HAANDVÆRKER-SANG-F. U. A. (1885.) En trestrænget Fodlyre, hvis Sangbund dækkes af et Englehoved med treffigede Vinger. Foden treffiget, over Strængene et treffiget Blad. $30/19$ mm. (Bgs.)
126. AARHUS BLIKKENSLAGERNE FAG-F. U. A. Paa et med Frynser og to Kvaster prydet Banner en Pladesax og derunder to korslagte Loddekolme. $35/20$ mm. (FM. Bgs.) Tab. II, 56.
127. AARHUS FORMERNE FAG-F. 1875. R. T. I Midten en flammende Ovn, ved hvis Sider 18—75 omgivet af et Cirkelslag. Mellem dette og den ophøjede Randlinie n. fr. v. FORMERNE - FAGFORENING 23 mm. (MK. J. Bgs.) Tab. III, 89.
128. AARHUS MALERSVENDENE FAG-F. 4. NOVEMBER 1884. En Palet med ophøiet Rand og fem Pensler stukne gennem Hullet. I Midten 4 Nov. | 1884 | $26/18$ mm. (FM. J. Bgs.) Tab. II, 58.
129. AARHUS MURSVENDENE FAG-F. 1885. R. T. med ophøiet Rand. I Midten en Murhammer og et Vinkelmaal, i hvis Midte en Murské. Over Hammeren M S | over Skeen F F | under Vinkelmaalet 58 (sic!), og under dets anden Græn 18 | Aaret 1858 er en Stempelfeil for 1885. 20 mm. (MK. J. Bgs.) Tab. III, 84.

130. AARHUS MØLLERSVENDENES FAG-F. 1883. R. T. En Brobygning med to Vinduer paa hver Side og en lille Mølle foroven; t. v. M S — t. h. F F nederst 1883. I Brobygningens Midte en stor Kornvægt med en Kornsæk paa venstre Vægtplade og to Lodder paa høire. Ved hver Side af Vægten en Møllersvend, t. v. gribende fat i Sækken, t. h. pegende op mod Balancen. 30 mm. (MK. J. Bgs.) Tab. II, 48.
131. AARHUS SKOMAGERNES FAG-F. U. A. (1883.) En langskaftet Støvle, sét fra venstre, med Stropper, foroven og fire Folder midtvejs. $2\frac{4}{7}$ mm. (FM. Bgs.) Tab. III, 78.
132. AARHUS SKRÆDDERNES FAG-F. U. A. (1883.) R. T. En Skræddersax fr. v. med halvt aabne Blade under to sammenlagte Hænder. 18 mm. (MK. J. Bgs.) Tab. III, 83.
133. AARHUS SMEDENES FAG-F. 1883. En Hesteko uden Nagler. Hovpladen bærer i Midten en firegernet Roset, hvorfra der udgaaer fire Cirkelsegmenter som et Kors. I dettes venstre Arm en Ciselérhammer, i høire en Fil. I den øverste Arm en Nøgle, i den nederste en Regulator, stillet paa en Ambolt. Mellem Korsets Grene f. n. t. v. Aarhus | derover SM | ø. t. h. FF | hvorunder 1883 $30\frac{0}{29}$ mm. (FM. J. Bgs.) Tab. II, 52.
134. AARHUS SNEDKERSVENDENES FAG-F. 1880. R. T. I Midten en aaben Passer korslagt med et Vinkelmaal, derunder en Høvl, og under denne 1880 Det Hele omgivet af en ophøiet Cirkellinie. Mellem denne og Randen n. fr. v. SNEDKERSVENDENES FAGFORENING — o AARHUS o 27 mm. (MK. J. Bgs.) Tab. II, 60.
135. AARHUS TØMMERSVENDENES FAG-F. U. A. En Sølv-Bredbil fra høire. Paa Bagsiden et ovalt Stempel med c J (Guldsmid C. Jensen.) $27\frac{1}{13}$ mm. (Bgs.) Tab. III, 76.
136. BJERRE HERREDS HAANDV.-F. (Jylland) U. A. Paa et, med dobbelt ophøiede Rande forsynet Skjold — BJERRE | lige HERREDS | — HAANDVÆRKERFORENING | $24\frac{1}{15}$ mm. (FM. J. Bgs.)
137. ESBJERG HAANDV.-F. 1882. Skjold som Fig. 75. Under to grove Stjerner E H F derunder 18 — 82 skilt ved en aaben Passer, lagt over et Vinkelmaal. $21\frac{1}{17}$ mm. (FM. J. Bgs.)
138. FAXE HAANDV.-F. 1861. R. T. Omskr. n. fr. v. FAXE HAANDVÆRKERFORENING | i Midten Passer og Vinkelmaal overkors, derunder — 1861. 22 mm. (Bgs.) Tab. III, 80.
139. FREDERICIA GLARMESTERSVENDE-F. AF 13. JUNI 1882. R. T. Foroven — GLARMESTERSVENDENES forneden — * FORENING * I Midten, omgivet af en grov Perlering, lige AF | 13 JUNI | 1882 | 30 mm. (MK. J. Bgs.)
140. FREDERIKSSUND SVENDE-F. U. A. (1885.) I et Skjold en Hammer under Passer og Vinkelmaal overkors, ved Siderne, foroven, F — S | forneden F | $23\frac{2}{25}$ mm. (Bgs.) Tab. II, 51.
141. GRENAA HAANDV.-F. U. A. (1888.) Kronet, buet Skjold med ophøiet Rand. Foroven — GRENAA derunder en Tang, to Hammere og Vinkelmaal, lagte overkors. Forneden — HAANDVÆRKERFORENING $40\frac{0}{20}$ mm. (J. Bgs.) Tab. II, 55.
142. HASLE HAANDV.-F. «FREMTIDEN» U. A. R. T. Omskr. n. fr. v. HAANDVÆRKERFORENINGEN .. FREMTIDEN .. I Midten (lige) FOR | HASLE OG OMEGN | STIFTET DEN | 20 NOVBR | 1882 | 20 mm. (MK. J. Bgs.)
143. HELSINGE HAANDV.-F. 18. MAI 1879. F. T. I Midten sammenslynget, i Skrift, H H | t. v. 16 M | til h. 1879 | Foroven en Bikube med 4 Bier, forneden Passer og Vinkelmaal. 16 mm. (MK. J. Bgs.) Tab. I, 19.
144. HELSINGØERS HAANDV.-F. En syvoddet Stjerne med dupformede Spidser og Ornament i Vinklerne. I Centrum et rundt, ophøiet Felt, hvori H H | F | 34 mm. (Bgs.) Tab. II, 62.
145. HERNING HAANDV.-F. (JYLLAND) U. A. (stiftet 1882.) Paa et bredt Skjold med ophøiet Rand, paa hvis øverste Kant et Overflødigedshorn HERNJNG | HAANDVÆRKER | FORENJNG | $35\frac{0}{27}$ mm. (FM. J. Bgs.)
146. HERNING HAANDVÆRKERSVENDE-F. «FREMAD» U. A. (1882.) Paa et buet, bredrandet

- Skjold øverst $\odot \circ | H \cdot H - SF |$ FREMAD | derunder en aaben Passer korslagt med et Vinkelmaal. $^{25}/_{21}$ mm. (FM. J. Bgs.) Tab. III, 75.
147. HERNING SVENDE-F. U. A. (1880.) Paa et dobbeltrandet, foroven indrullet Skjold HERNING | SVENDE FORENING | $^{30}/_{23}$ mm. (FM. J. Bgs.)
148. HJØRRING SVENDE-F. 1882. R. T. I Midten HSF derover \curvearrowright HJØRRING forneden 1882 25 mm. (MK. J. Bgs.)
149. HORSENS HAANDV.- OG SANG-F'S. BESTYRELSE. U. A. R. T. I Midten, i gjennebrudt Arbeide, H S F i Skrift, slyngede i hverandre. Derom en fordybet, bred, mat Kant, hvori foroven mellem to femoddede Stjerner BESTYRELSEN | forneden ø. fr. h. HAANDV OG SANGFORENINGEN I HORSENS 30 mm. (FM. J. Bgs.) Tab. II, 57.
150. SAMME F'S. REPRESENTANT-TEGN. Som foregaaende, men foroven REPRESENTANT (FM. J. Bgs.)
151. HORSENS HAANDV. SANG-F. U. A. (stiftet 9. Aug. 1849.) En massiv Fodlyre, paa hvis venstre Horn HAANDV | paa Sangbunden SANGFORENING | til h. HORSENS Paa Bagsiden indpræget r. j. (R. Jensen, Guldsmed.) $^{26}/_{28}$ mm. (FM. J. Bgs.) Tab. III, 98.
152. HORSENS VÆVER-F. 1875. R. T. Foroven \curvearrowright VÆVERFORENINGEN mellem to fembladede Rosetter. Forneden \curvearrowright HORSENS I Midten to korslagte Laurbærgrene og mellem disse tre i en Triangel stillede Væverspøler, indenfor hvilke 1875 med en femoddede Stjerne over. 26 mm. (MK. J. Bgs.) Tab. II, 64.
153. JYDERUP HAANDV.-F. 1886. R. T. Foroven \curvearrowright JYDERUP | lige H. F. | \curvearrowright 1886 | ophøiet Rand. 24 mm. (Bgs.)
154. KOLDING HAANDV.-F. 1882. Skjold som Fig. 75. Under to grove Stjerner KHF. | 1882 | hvorunder en aaben Passer og et Vinkelmaal, lagte overkors. $^{21}/_{17}$ mm. (FM. J. Bgs.)
155. KOLDING MURER- OG TØMMER-F. U. A. Skjold som Fig. 79. Foroven M T F derunder en Passer og et Vinkelmaal, lagte overkors; under Passerens venstre Bén en Murské, under det høire en Tømmerøxe, korslagte. $^{17}/_{14}$ mm. (FM. J. Bgs.)
156. KOLDING SVENDE-F. «HEIMDAL» 1885. Paa et Skjold, foroven Sv — F | skilte ved en aaben Passer, lagt over et Vinkelmaal, det Hele omfattet af et Maskinhjul med 15 Tænder. Under Hjulet Hd (Heimdal), forneden t. v. 18 — t. h. 85 | $^{24}/_{8}$ mm. (FM. J. Bgs.) Tab. III, 79.
157. KRONBORG GEVÆRFABRIKERS SANG-F. U. A. Over en, foroven aaben Egekrans, to korslagte Geværer. Over disse en firstrænget Lyre, dannet af to Pistoler. 30 mm. (Bgs.)
Dette Tegn, hvortil Stemplet er skaaret af F. Schmahlfeld, er omtrent fra 1858.
158. LYNGBY HAANDV.-F. U. A. I et Skjold med tværtribet Rand en opretstaaende Løve fr. v., holdende i den høire, oprakte Pote et Vinkelmaal. Under den Liste, hvorpaa Løven staaer, et lodrettribet Afsnit, hvori, stort, L. H. $^{36}/_{25}$ mm. (FM. Bgs.) Tab. III, 67.
159. MALLING OG OMEGNS HAANDV.-F. U. A. R. T. I Midten en Hammer og et Vinkelmaal korslagte, omgivne af en grov Cirkelring. Mellem denne og den ophøiede Rand, foroven \curvearrowright * MALLING OG OMEGNS * | forneden \curvearrowright HAANDVRK.-FORENING 26 mm. (Bgs.)
160. ODDER HAANDV.- OG SANG-F. U. A. O. T. En aaben Passer lagt korsvis over et Vinkelmaal og under dette en Bikube, hvorunder \curvearrowright .ODDER. Omskr. n. fr. v. HAANDVÆRKER OG SANGFORENING $^{28}/_{22}$ mm. (FM. J. Bgs.) Tab. III, 72.
161. ODENSE GARTNER-F. «FLORA» U. A. (1886.) En Rose, omgivet af Rosenblade, sammenholdte ved et i Enderne tvefiget Baand, hvorpaa FLORA $^{23}/_{18}$ mm. (FM. J. Bgs.) Tab. III, 91.
162. PRÆSTØ HAANDV.-F. 1859. R. T. I Midten et Maskinhjul paa en Lineal og en Trekant. Under Tandhjulet n. fr. v. en Bogbinderkniv, en Fil, en Klo, en Hammer,

- Passer, Knibtang og et Vinkelmaal. Omskr. n. fr. v. PRÆSTØ HAANDVÆRKER FORENING | under Linealens Vinkelstykke . 1859 . 28 mm. (MK. J. Bgs.) Tab. III, 70.
163. PRÆSTØ SVENDE-F. «ADLADIN» I. APRIL 1885. R. T. fordybet i Midten og med stærkt ophøiet Rand. Foroven, fordybet, — ADLADIN (sic!) derunder, lige, I | APRIL | 1885 | ligeledes fordybet. 26 mm. (Bgs.)
164. RANDERS AMTS NORDØSTLIGE DEELS HAANDV.-F. U. A. Kronet Skjold som Fig. 38. I Midten en Passer og et Vinkelmaal overkors, lagte paa en nedadvendt Hammer. Kronens Kors er ved en Øsken forbundet med to korsvis stillede Splitflag med Indskrift. Paa det venstre: HAANDVÆRKER | FORENINGEM | FRA DEN | paa det høire NORDØSTLIGE | DEEL AF | RANDERS AMT | Skjoldet med Kronen. ³⁵/₁₈, Flagene ³⁶/₁₂ mm. (J. Bgs.)
165. RIBE OG OMEGNS VÆVER-F. 1883. R. T. I Midten i 1883 mellem tre Væverspøler, omgivne af to korslagte Bøgegrene. Foroven — * VÆVERFORENINGEN * | forneden — RIBE & OMEGN 28 mm. (Bgs.)
166. SAMSØ HAANDV.- OG ARB.-F. U. A. (1888.) O. T. med ophøiet Rand. Omskr. n. fr. v. HAANDVÆRKER OG ARBEIDERFORENING I Midten, øverst en Passer og Vinkelmaal korslagte, derunder en Bikube. Forneden — . SAMSØ . ²⁷/₂₁ mm. (FM. J. Bgs.)
167. SLAGELSE HAANDV.- OG INDUSTRI-F. U. A. (1888.) R. T. I Monogram med tværstribede Skriftbogstaver paa mat Grund og indsluttede af en Liniekreds *H F J* 25 mm. (MK. J. Bgs.)
168. SAMME F's BESTYRELSESTEKN. Som forrige, men Monogrammet frit paa gjenembrudt Bund. (Bgs.)
169. STENLØSE & VEXIØ HAANDV.-F. U. A. Paa et buet Skjold i Skriftmonogram *S & V* | Ornament | — HAANDVÆRKER | — FORENING | to Grøn-Ornamenter. ²⁷/₂₂ mm. (FM. Bgs.)
170. STUBBEKJØBING HAANDV.-F. 1851. Paa et buet Armskjold foroven $S^H F$ derunder en Regulator, hvilende paa en Hammer og et Vinkelmaal korslagte. T. v. under Hammeren en opadvendt Murské, t. h. under Vinkelmaalet en nedadvendt, aaben Passer. Nederst 1851 ³⁰/₂₀ mm. (FM. J. Bgs.) Tab. III, 68.
171. SUNDBYERNES (AMAGER) F. FOR HAANDV. OG NÆRINGSDRIVENDE ¹⁷/₇ 86. O. T. Paa en buet Plan, omgivet af en tyk Laurbærkrans, en Vægtskaal, hvorunder en Passer og et Vinkelmaal, mellem ¹⁷/₇ — 86 Omskr. foroven fr. v. — * FORENINGEN FOR HAANDVÆRKERE * | OG NÆRINGSDRIVENDE | forneden — SUNDBYERNE | AMAGER | ³⁶/₂₈ mm. (Bgs.) Tab. III, 77.
172. SÆBY HAANDV.-F. U. A. (1888.) R. T. med ophøiet Rand. Mellem denne og en grov Cirkellinie n. fr. v. — HAANDVÆRKER FORENINGEN | nederst. mellem to femoddede Stjerner — SÆBY | I Midten en Triangel, hvilende paa, øverst, to korslagte Hammere og to korslagte Øxer, derunder, enkelte, Sax, Tang og Høvl. 26 mm. (MK. J. Bgs.) Tab. III, 71.
173. TAASTRUP OG OMEGNS HAANDV.-F. U. A. (1887.) R. T. I Midten en aaben Passer over to korslagte Hammere og et Vinkelmaal, hvorunder en femoddede Stjerne. Omskr. n. fr. v. TAASTRUP OG OMEGNS HAANDVÆRKERFORENING 25 mm. (MK. J. Bgs.) Tab. III, 88.
174. THYLANDS LAND-HAANDV.-F. U. A. (1883.) R. T. Foroven — THYLANDS | forneden — FORENING | Indenfor et Cirkelslag, foroven korslagt Passer og Vinkelmaal, forneden to korslagte Hammere. Tvers over hele Tegnet en aflang Firkant, hvori LAND- | HAANDVÆRKER | 26 mm. (MK. J. Bgs.) Tab. III, 74.
175. TINSKOV OG OMEGNS HAANDV.-F. I. JULI 1885. R. T. Omskr. f. o. — TINSKOV OG OMEGN | forneden — HAANDVÆRKERFORENING | I Midten, begrænset af en Perlecirkel, en svævende Genius, holdende en Vægtskaal i den venstre, og Passer,

- Hammer og Vinkelmaal i høire Haand. Over Figuren i JULI 1885 | under den to med en Ring sammenknyttede Laurbærgrene. 24 mm. (MK. J. Bgs.) Tab. III, 73.
176. VEILE HAANDV. SVENDE-F. 1882. Sølvskjold med blanke, ophøiede Kanter. I Midten en aaben Passer og en Vinkel, korsvis lagte over et Maskinhjul med tre Radier. Over disse H. Sv: F. | under Hjulet 1882 | $36/24$ mm. (FM. J. Bgs.) Tab. III, 69.

Haandværker-Fester og -Møder. A. Kjøbenhavn.

177. HAANDV.-REISESTIPENDIETS TOG TIL ANTWERPEN 1885. R.T. Paa nopret Grund et A lagt over et T i Monogram. Bogstavernes Spidser tvefligede. 16 mm. (J. Bgs.)
178. HAANDV.-REISESTIPENDIETS TOG TIL ENGLAND, JULI 1887. R.T. med glat oph. Rand. I Midten det enkelte kronede danske Vaaben, hvilende paa Værktøi og Arbeidsredskaber. T. v. fr. n. Høvl, Sav, Rundsav, Hammer, Tang, Lineal. T. h. fr. o. Passer, Vinkel, Papirrulle og Palet. Forneden Tegnetrekant og en Maskinketting. 22 mm. (MK. J. Bgs.) Tab. IV, 100.
179. GULDSMEDE-LAVETS 200 AARS JUBILÆUM, 7. NOVEMBER 1885. Medaille i Sølv. *Fs.* Omskr. fr. v. TIL MINDE OM GULDSMEDLAUGETS 200AARIGE JUBILÆUM forneden (smaat) — DEN 7. NOVEMBER 1885 | t. v. (smaat) CHRISTIAN. V — t. h. CHRISTIAN. IX | I Midten Profilbuste af begge Konger. *Bs.* Omskr. ø. fr. h. SIGIL LVM † AVRIF - A - B - RORVM † CIVITATZ † H - AFNEN | Sankt Eligius med Bispestav og Skjold i venstre og en Guldsmedehammer i høire Haand. I Skjoldet en Kalk og et Hostiegjemme. I Feltet t. v. n. en Loddebøsse. 34 mm. (MK. J. Bgs.) Tab. III, 82.
Denne Medaille, af A. Dragsted, uddéltes til Deltagerne i Festen.
180. HATTEMAGERLAVETS 200 AARS JUBILÆUM, 10 MARTS 1885. R.T. Omskr. foroven — HATTEMAGERLAUGETS · forneden — 200 AARS JUBILÆUM | Centralt i en tyk Perlering 1685 | 10: MARTS | 1885 | 28 mm. (MK. J. Bgs.) Tab. III, 85.
181. HORNUNG & MØLLER. FEST I ANLEDNING AF DET 10,000^{DE} FORTEPIANOS FULDENDELSE. R.T. Foroven mellem to Rosetter — HORNUNG & MØLLER | Forneden — 2. DECBR. 1882 | I Midten, stort, N^o 10000 | — * — | 26 mm. (Bgs.)
182. NORDISKE Udstilling 1888. DOMMERTEGN. *Fs.* Paa en Laurbærkrans en langagtig, for Enderne indskaaren, firkantet Plade, hvorpaa, stort, ⊙ DOMMER ⊙ | Foroven — DEN NORDISKE Udstilling | forneden — KJØBENHAVN. 1888. | *Bs.* Foroven — V. CHRISTESEN | forneden KJØBENHAVN | 26 mm. Lys Broncemed.

Haandværker-Fester og -Møder. B. I Provinserne.

183. ODENSE INDUSTRIMØDE 1885. O.T. Omskr. foroven DET 5TE DANSKE INDUSTRI MØDE. | forneden — * ODENSE. 1885. * | I Midten en svævende Genius, holdende i høire Haand et Maskinhjul, i venstre Hammer og Tang. $36/28$ mm. (MK. Bgs.) Tab. IV, 103.
184. ROSKILDE SMEDELAVS JUBILÆUM 1886. R.T. Omskr. fr. v. f. n. ROSKILDE SMEDE LAUGS JUBILÆUM | forneden mellem to Stjerner 1436 · 1886 | I Midten, omgivet af et Cirkelslag og paa mat Bund, øverst en Hestesko og i denne to korslagte Nøgler med Kammene nedefter; derunder t. v. Hammer, t. h. Smeddetang, lagte overkors. 27 mm. (J. Bgs.) Tab. III, 86.
185. SLAGELSE FORENING TIL AT FREMME HAANDV. OG INDUSTRI. JETON VED SLAGELSE INDUSTRIUSTILLING 1858. *Fs.* I Midten (lige) ERINDRING | OM | Udstillingen | D. 26. 27. 28. FEBR. | 1858. | Omskr. n. fr. v. * AF FORFNINGEN TIL AT

- FREMME HAANDVÆRK OG JNDUSTRI *Bs.* Foroven — SLAGELSE THEATER derunder Theatrets Gavlfacade. 22 mm. Neumann 33297. Kobber. (MK. J. Bgs.)
186. SAMME TEGN I MESSING. (MK. J. Bgs.)
Disse Erindringstegn vare nogle af de første, som udgik fra V. Christesens Prægeanstalt.
187. VIBORG INDUSTRI- OG LANDBRUGS-UDSTILLINGEN, SEPTEMBER 1887. Bronze-Med. *Fs.* Viborgs ukronede Vaaben. *Bs.* I en forneden med en Sløife bundet Egekrans INDUSTRI | OG | LANDBRUGS- | U DSTILLINGEN | I VIBORG | 1887. | 22 mm. Kobber. (MK. Bgs.)
188. SAMME I MESSING, præget som Jeton. (Bgs.)
189. VIBORG U DSTILLINGEN I 1887. Jeton. *Fs.* Som forrige. *Bs.* * | ERINDRING | OM | U DSTILLINGEN | I VIBORG | 1887. | 20 mm. Messing. (MK. Bgs.)
190. SAMME, præget i Nysølv; men mindre. 18 mm. (Bgs.)



V. Kunst- og Kunstindustri-Foreninger.

191. KUNSTFLIDSLOTTERIETS U DSTILLING. O. T. u. A. Flyvende Genius med Passer i højre, og en Vinkel i venstre Haand. Foroven — * BORTLODNING AF KONST OG KONST FLIDSARBEIDER. * | Forneden — ENEBERETTIGET | ³³/₂₇ mm. (FM. J. Bgs.) Tab. IV, 99.
192. KUNSTNER-FORENINGEN AF 18^{DE} NOVEMBER. U. A. Et ved to Tverlister tredélt Skjold som Fig. 67. Øverst 18 | antikt Bølgeornament som paa Fig. 112 | NOVBR. | ²⁵/₂₀ mm. (FM. J. Bgs.)
Stiftet 18. November (Thorvaldsens Fødselsdag) 1840. Tegnet udført efter Tegning af S. Krøyer 1884 hos A. Dragsted.
193. SAMME *F's*. BESTYRELSES-Tegn. U. A. En Sølv-Palet med Bølgeornamentet foroven, og derunder den komiske og tragiske Maske. ⁵⁰/₄₅ mm. (Bgs.) Tab. IV, 112.
Præget i Anledning af Kunstnercarnevalet i Marts 1885.
194. KUNSTNERMØDE, DET SKANDINAVISKE, 1883. R. T. En Firkløver, mellem hvis Bladvinkler 1—8—8—3. 18 mm. (MK. J. Bgs.) Tab. IV, 106.



VI. Landbo-Foreninger.

195. AALBORG AMTS LANDBO-F. U. A. (1844.) En paa et buet Skjold liggende Medaillon, hvorpaa ^{AA} i slyngt Skrift. Foroven et Neg; under Medaillønen to korslagte brændende Fakler; det Hele omsluttet af en Krans af Hvedeax. ³⁵/₂₄ mm. (FM. Bgs.) Tab. IV, 121.

196. AARHUS LANDBO-F. R. T. U. A. (1842.) Randskrift mellem to ophøjede Cirkellinier, foroven — * AARHUUS * | forneden — LANDBOFORENING | Paa det fordybede Midtfelt et Neg paa Græsbund; foran dette en Plov fr. v. og bagved Neget t. v. Spade og Lee, t. h. en Rive og en Møggreb. 27 mm. (Bgs.) Tab. IV, 124.
197. EBELTOFT-THIRSTRUP-RØNDE LANDBO-F. 1886. Paa et Skjold med ophøiet, blank Kant, foroven, lige, EBELTOFT - | THIRSTRUP - RØNDE | nederst, — LANDBO FORENING | lige 1886. | I Midten et stærkt ophævet Kornneg, hvilende paa en korslagt Lee og Rive; ved Foden af det en Plov. $43/27$ mm. (FM. J. Bgs.) Tab. IV, 111.
198. FRIISENBORG-FAUERSKOV BIRKS LANDBO-F. U. A. (1839.) Paa et Skjold med ophøiet Rand, foroven — FRIISENBORG | FAUERSKOV | BIRKS | forneden — LANDBOFORENING | I Midten et Kornneg paa Græsbund, foran dette en Plov fr. v., og bagved Neget t. v. Spade og Lee, t. h. Rive og Møggreb. $38/34$ mm. (Bgs.) Tab. IV, 104.
199. FYENS STIFTS PATRIOTISKE SELSKAB. R. T. U. A. Kronet Lindorm fr. v. Derunder — F. S. P. S. | 23 mm. (J. Bgs.) Tab. IV, 108.
Selskabet er stiftet 12. April 1810. Den kronede Lindorm var i det danske Rigsskjold oprindeligt Vaabenmærke for Venden. Efter denne Landsdels Opgivelse blev Lindormen Vaabenmærke for «Smaalændene»: Lolland, Falster, Langeland o. s. v., senere ogsaa for Fyen.
200. GRENAA LANDBO-F. R. T. U. A. (1868.) Foroven — G. L. F. | derunder et Kornneg foran en Plov paa Græsbund. Til Ploven støtter sig t. h. en Spade, t. v. en Lee og en Rive. 27 mm. (J. Bgs.) Tab. IV, 122.
201. HJØRRING AMTS LANDBO-F. U. A. (1845.) O. T. Indenfor en snoet oval Linie to korslagte Laurbærgrene, omsluttende et buet Skjold med et Neg foroven, og hvilende paa t. v. en Lee, t. h. en Rive, begge korslagte. I det blanke Skjold med sammenslynget Skrift «A L» $31/25$ mm. (FM. J. Bgs.) Tab. IV, 110.
202. HORSSENS LANDBRUGS-F. R. T. U. A. (1862.) Horsens Byvaaben: en Hest t. v. under et Træ. Ved Hestens Hoved H L | ved Halen B F | Oph. Rand. 23 mm. (MK. J. Bgs.) Tab. IV, 105.
203. JYDSKE FORENEDE LANDBO-F. U. A. I et ovalt, stærkt ophævet Midtfelt et Neg, lagt over en Lee, en Høtyv og en Pleil. Tversover Neget et bredt Baand til Navnet. Omskr. FOREN: JYDSKE LANDBO FORENINGER | forneden to korslagte Humleranker. $37/30$ mm. (FM. J. Bgs.) Tab. IV, 116.
Stiftet den 30. November 1872 paa et Møde i Horsens af Delegerede fra 22 Landboforeninger. Den omfatter samtlige i Jylland værende 46 Landbo-Foreninger.
204. MORSØ LANDBO-F. U. A. Paa et stort, buet Armskjold med ophøiet, blank Kant, foroven, lige, MORSØ | forneden — LANDBOFORENING | I Midten et stærkt ophævet Neg, hvilende paa en korslagt Lee t. v. og en Rive t. h. Mellem disse atter en Høtyv. $43/27$ mm. (Bgs.) Tab. IV, 113.
Stiftet 23. Mai 1844 under Navn af «Morsø landøkonomiske Selskab». Ovenstaaende Tegn er fra 1887.
205. RANDERS AMTS LANDBO-F⁵. NORDØSTLIGE DEEL U. A. Paa et buet mat Skjold med blanke Rande en brændende Fakkell, korslagte over denne to Spader, to Høtyve og to Leer. Over disse en ophøiet Oval, hvorpaa RA | n-ø | L | Omkring denne en Krans af Bygax, samlede forneden med et Baand. $36/25$ mm. (FM. Bgs.) Tab. IV, 125.
206. ROESKILDE GAMLE AMTS LANDBO-F. AF 6. FEBR. 1870. R. T. Paa nopret Grund, lige, GL. ROESKILDE | AMTS | LANDBOFORENING | STIFTET | 6. FEBRUAR. | 1870. | 24 mm. (J. Bgs.)
207. SALLING LANDBO-F. U. A. O. T. Et Neg, hvorunder en Høtyv; korsvis t. v. en Lee, t. h. en Rive og tverstillet en Spade. Til h. for Riven en flagrende Sommerfugl, det Hele omgivet af en Linieoval. I den brede Rand fr. n. t. v. SALLING LANDBO FORENING | sexoddet Stjerne | $40/34$ mm. (Bgs.) Tab. IV, 120.
Blev stiftet 25. Juli 1842 under Navn af «Sallings landøkonomiske Selskab», men antog i Marts 1872 Navn af Salling Landbo-Forening. Tegnet er fra 1885.

Landbo-Fester.

208. STAVNSBAAANDETS LØSNING. HUNDREDAARSFEST 20 JUNI 1888 I KJØBENHAVN. O. T. Frihedsstøtten omgivet af Træer. Foroven, lige, 1788 — 1888 | Ophøiet Doppeltrand med Øsken foroven. $42/30$ mm. (FM. J. Bgs.)
Dette Tegn, som blev præget hos A. Dragsted i 20,000 Expl., gav Adgang til Festen.
209. AASTRUP GODS. Fest for Godsets Beboere, given af Grev Dannemand. R. T. Paa nopret Grund 11. JUNI | 1870. | Cirkellinie. 23 mm. (Bgs.)
210. LIGNENDE FESITEGN, men med 5. JUNI | 1871. | Som forrige. 23 mm. (Bgs.)
Flere lignende Festtegn skulle være prægede for andre Aar hos V. Christesen.



VII. Foreninger til Husdyravlens Fremme.

211. BIAVLER-F. FOR KJØBENHAVNS AMT U. A. En Sløife med en hængende Bi. Paa Sløifen t. v. KJØBENHAVNS | t. h. AMTS | derunder t. v. BIAVLER. | t. h. FORENING | $37/30$ mm. (FM. Bgs.) Tab. IV, 118.
212. DUE-F. 1882. R. T. med Grevekrone foroven. Omskr. n. fr. v. * DUE FORENING * | I Midten en Due fr. v., derunder — 1882 | $23/18$ mm. (Bgs.) Tab. IV, 114.
213. FORENINGEN TIL DYRENES BESKYTTELSE I DANMARK. (20 Nov. 1875.) O. T. u. A. Foran en Gruppe Husdyr (Hest, Ko, Svin, Ged, Hund, Faar) en kvindelig Figur med Hyrdestav. Foroven t. v. en flyvende Fugl; under Gruppen en Bølgelinie, hvorunder to svømmende Fiske. Omskr. fr. v. n. FORENINGEN TIL DYRENES BESKYTTELSE I DANMARK | $41/31$ mm. (Bgs.) Tab. IV. Fig. 101.
Dette Tegn, som er af Sølv, uddeles til Kuske som et Ærestegn for god Behandling af Hesten. Det bæres om Armen. Det er altsaa ikke noget Forenings Tegn.
214. FORENINGEN TIL DEN ÆDLE HESTEAVLS FREMME U. A. (1859.) En Hest fr. v., staaende i en Hestesko med syv Nagler. $24/23$ mm. (FM. J. Bgs.) Tab. IV, 119.
215. SAMME FORENING. NYERE TEGN U. A. (1886.) En skoet Hestehov, i hvis Rand, fordybet, F. T. D. Æ. H. F | $27/25$ mm. (Bgs.) Cfr. Tab. IV, 123.
216. SAMME FORENINGS KOMITÉ-TEGN U. A. (1886.) Som foregaaende, men over Hestehoven et blaat emaillet, tvefliget og bugtet Baand, hvorpaa KOMITÉ. med ophøiede Bogstaver. $38/25$ mm. (Bgs.) Tab. IV, 123.
217. NORDISK JOCKEY-KLUB. R. T. u. A. En Spore med Hjulet opad. Paa Sporeremmen N J C og fire Huller. 24 mm. (MK. J. Bgs.) Tab. IV, 117.
218. VETERINAIRSKOLENS, DEN KGL., ELEV-F. R. T. u. A. En Hest fra h. drikkende af en Hygæa-Skaal ved en Søile, hvorom en Slange snoer sig. 18 mm. (Bgs.) Tab. IV, 115.
Udført af Schmahlfeld omtrent 1859 og præget hos V. Christesen.





99



100



101



102



103



104



105



107



108



110



106



109



111



112



113



114



118



115



116



117



119



120



121



122



123



124



125

VIII. Næringsdrivendes og Handlendes Foreninger i København.

219. BEVÆRTERES KORPORATION I KJØBENHAVN OG OMEGN. R. T. u. A. Omskr. n. fr. v. KORPORATIONEN AF BEVÆRTERE I KØBHVN. (sic) OG OMEGN | femoddet Stjerne. I Midten, paa grynet Bund, en Proptrækker, hvorover korslagt en Kniv og en Gaffel. 27 mm. (Bgs.)
220. CIGAR- OG TOBAKSHANDLER-F. AF 1885. R. T. Omskr. n. fr. v. CIGAR & TOBAKS HANDLER FORENINGEN AF 1885 | sexoddet Stjerne. I Midten en Cigarkasse, paa hvis forreste Side HABANA | paa dens Laag en Rulle Skraatobak. 25 mm. (Mk. J. Bgs.) Tab. V, 134.
221. DROSCHKEER-F. AF 19. JULI 1884. O. T. Omskr. fr. v. DROSCHKE (sic) EIER FORENINGEN I KJØBENHAVN | I Midten en forspændt Droske med Kusk fr. v.; derunder · 19 JULI 1884 · ³⁷/₂₆ mm. (Bgs.) Tab. V, 128.
222. FORENINGEN AF 5^{TE} JUNI 1864 FOR HANDELSBETJENTE. R. T. Omskr. n. fr. v. FOR ENINGEN AF 5 JUNI 1864 | i en, forneden med en Sløife bundet Egekrans FOR | HANDELS | BETJENTE | * | 23 mm. (Bgs.) Tab. V, 127.
223. SAMME FORENING. NYERE TEGN. I en bred Ring en 8straalet Stjerne; over denne et slynget Baand, hvorpaa 5. JUNI. 1864 | I den, foroven med Egeløv prydede Ring, øverst FORENINGEN AF | nederst FOR HANDELSBETJENTE | ²⁸/₂₃ mm. (FM. J. Bgs.) Tab. V, 129.
224. SAMME FORENING. BALTEGN. R. T. Omskr. n. fr. v. med Smaat: 5 Juni 1864 for Handelsbetjente | i Midten, lige, ERINDRING | FRA | BALLET | Øsken foroven. ²⁸/₂₃ mm. (J.)
225. FORENINGEN AF 8^{DE} NOVEMBER 1865. O. T. Merkur siddende paa en Vareballe med en Pung i venstre og Vingestaven i høire Haand. T. v. for Vareballen Stævnen af en antik Galai. Foroven — D. 8 NOVEMBER | forneden, lige, 1865 | ³⁸/₂₈ mm. (J. Bgs.) Tab. V, 126.
226. HØRKRÆMMERNES SYGEKASSE U. A. Femoddet Stjerne med afrundede Spidser. I Midten H K S i et Cirkelslag. 25 mm. (FM. Bgs.)
227. MANUFAKTURHANDLER-F. U. A. (1883.) I et indbuet Skjold *MF* i Skrift og sammenslynget; derunder en Merkurstav. ²⁶/₁₆ mm. (Bgs.)
228. MARSKANDISER-F. 1881. R. T. Omskr. n. fr. v. MARSKANDISERFORENINGEN | I Midten et Timeglas; paa hver Side et Ax med to Blade, under Timeglasset 1881 | 23 mm. Perlerand. (MK. J. Bgs.) Tab. V, 132.
229. MELKEFORPAGTER-F. I MAI 1879. R. T. Omskr. n. fr. v. MELKEFORPAGTER FORENINGEN | i Midten, lige, I | KJØBENHAVNS | OMEGN | 1: MAJ | 1879 | 21 mm. (Bgs.)
230. VILDT-, FRUGT- OG GRØNTHANDLER-F. 1877. R. T. Omskr. n. fr. v. VILDT- FRUGT- OG GRØNTHANDLERFORENINGEN | forneden — * KJØBENHAVN * | I Midten et Frugttræ; t. v. en fældet Hjort, t. h. Grøntsager, under Træet 1877 | det Hele omgivet af et Cirkelslag. 30 mm. (MK. J. Bgs.) Tab. V, 133.
231. VÆRTSHUSHOLDERNES F^{TS}. SELSKABELIGE F. AF I MAI 1878. R. T. Paa et tværløbende Baand med ophøjede Rande V. F. S. F. | over det 1. MAI | forneden 1878 | 25 mm. (Bgs.)

232. ØLHANDLER-F. AF 1875. O. T. Paa nopret Bund i Midten, lige og stort, 1875 | Foroven — · KJØBENHAVNS · | forneden — ØLHANDLERFORENING | ²⁷/₂₃ mm. (FM. J. Bgs.)
233. ØLHANDLER-F. 1885. O. T. Foroven — ØLHANDLERFORENINGEN ∞ | derunder, lige, 1885 | I Midten en Kurv med 12 Ølfasker, derunder, korslagte, en Proptrækker og Taphane. ²⁸/₂₅ mm. (Bgs.) Tab. V, 135.
234. ØLHANDLERNES SYGE- OG BEGRAVELSESKASSE AF 1887. R. T. Foroven — * ØL HANDLERNES * I Midten, lige, SYGE- | OG | AF 1887 | derunder — BEGRAVELSESKASSE | 23 mm. (MK. J. Bgs.)



IX. Næringsdrivendes og Handlendes Foreninger udenfor Kjøbenhavn.

235. AALBORG RESTAURATØR- OG VÆRTSHUSHOLDER-F. AF 18 FEBR. 1864. R. T. Indenfor en grov Perlerand n. fr. v. RESTAURATØR OG VÆRTSHUSHOLDERFORENINGEN fembladet Roset. I Midten mellem to korslagte Laurbærgrene STIFTET | 18. FEB | 1864 | under Grenene — AALBORG. 26 mm. (MK. J. Bgs.) Tab. V, 136.
236. AARHUS HANDELS- OG KONTORIST-F. O. T. u. A. Omskr. fr. v. n. HANDELS OG KONTORISTFORENINGEN I AARHUS. | i Midten en Merkurstav, derunder to fembladede Rosetter. ³³/₂₃ mm. (Bgs.)
237. AARHUS VÆRTSHUSHOLDER-F. AF 1881. R. T. Over en korslagt Kniv og Gaffel en Proptrækker, under den 1881 | det Hele omgivet af et grovt Cirkelslag. Mellem dette og den ophøiede Rand nederst, mellem to Stjerner — AARHUS | foroven fr. v. — VÆRTSHUSHOLDERFORENINGEN | 27 mm. (MK. J. Bgs.) Tab. V, 137.
238. ODENSE RESTAURATØR- OG VÆRTSHUSHOLDER-CORPORATIONEN U. A. R. T. Foroven Odense Lilie; derunder en Jernproptrækker, over hvilken en korslagt Kniv og Gaffel. Omskr. fr. v. R—V—Lilie—C—O | 23 mm. (Bgs.)
239. RANDERS BEVÆRTNINGSDRIVENDE. O. T. u. A. Omskr. n. fr. v. mellem to ophøiede Linier · FORENINGEN AF BEVÆRTNINGSDRIVENDE · Forneden — RANDERS I Midtfeltet Randers Byvaaben: Tre Taarne ved et Vand, hvorover en Bro. ³³/₂₅ mm. (J. Bgs.) Tab. V, 131.
240. ROESKILDE HANDELS- OG KONTORIST-F. 1870. R. T. Øverst — ROESKILDE | derunder, lige, HANDELS | OG | KONTORIST | FORENING | omgivet af en med Sløife bundet Egekrans; under Sløifen 1870 | 22 mm. (MK. J. Bgs.)
241. TUBORG FORBUND U. A. (1886.) Midt paa et buet Skjold Fabrikens Monogram T F, derover — TUBORG | forneden — FORBUND Bs. (Lige) TILKJENDT | FORTJE NESTE | FOR | TROFASTE | FORFÆGTERE | AF | — TUBORG | — FABRIKA TET. | Foroven fast Øsken. Præget i forgylt Messing. ²⁷/₁₇ mm. (J. Bgs.) Tab. IV, 102.
Dette Tegn uddeles som et Erkjendlighedsbevis til de større Forhandlere af Tuborg Øl.

Næringsdrivendes og Handlendes Fester og Møder.

242. DAGMAR-ETABLISSEMENTETS AABNING 1883. Festtegn. Et Dagmarkors, i hvis Midte
 Portraitmedaillon fr. v., derunder — DAGMAR | Øverst * | THEATER | —*— | for-
 neden * | H. HANSEN | 1883 | —*— | T. v. * | HOTEL | —*— | t. h. * | TUN
 NEL | —*— | Alt i smaa Cirkelslag. $30/35$ mm. (FM. Bgs.) Tab. IV, 107.
 Dette Tegn blev senere, med Forandring i Indskriften, benyttet ved de sønderjydske Pigers
 Besøg paa Tivoli 23 Juni 1884.



X. Søerhvervs-Foreninger i Kjøbenhavn.

243. DAMPSKIBSSELSKAB, DET FORENEDE. R. T. u. A. Omskr. fr. v. DET FORENEDE
 DAMPSKIBS - SELSKAB | I Midten Selskabets Flag paa Stang og derunder to med
 en Sløife sammenbundne Laurbærgrene. 27 mm. (Bgs.) Tab. V, 142.
244. SAMME TEGN, men mindre. 20 mm. (Bgs.)
245. DAMPSKIBS-F. KJØBENHAVN-NEWCASTLE. R. T. u. A. I Midten et rundt, ophøiet Felt,
 hvorpaa K : N | udenom dette de danske og engelske Farver, Hvidt, Rødt og Blaåt,
 i en Roset, omsluttet af en bred Laurbærkrans. 27 mm. (MK. J. Bgs.) Tab. V, 144.
246. DIJMPHNA-F. 1882. R. T. Foroven fr. v. — FORENINGEN DIJMPHNA | I et Cir-
 kelslag Skibet «Dijmphna» for Seil, sét fr. v., forneden — 1882 | 25 mm. (Bgs.)
247. HOLMENS HÆDERSTEGNS-F. 29 JANUAR 1882. R. T. Foroven — · HOLMENS HÆ
 DERSTEGNSFORENING · | forneden — STIFTET AF SKIBSBYGGERE d 29 JANUAR
 1882 | I Midten et buet Skjold, hvori et Anker, lagt paa en Nagelhammer, og en
 Skibsøxe overkors. I Vinklerne 18—82 | 30 mm. (MK. J. Bgs.) Tab. V, 141.
248. F. NEPTUN 27 SEPT. 1868. O. T. I Midten, stort, — NEPTUN | derunder en Delfin
 med opreist Hale. Foroven, lille, — FORENINGEN | forneden, lille, — 27 Septbr.
 1868 | $33/28$ mm. (J. Bgs.) Tab. V, 130.
249. SANDGRAVER-F. R. T. u. A. (1885.) Omskr. fr. v. — SANDGRAVER FORENINGEN
 derunder en Sandbaad, seilende t. v. 25 mm. (MK. J. Bgs.) Tab. V, 145.
250. SØETATENS DRAMATISKE F. AF 4 OCTOBER 1856. R. T. En t. v. seilende Tremaster,
 omgivet af en tyk Laurbærkrans. Paa denne foroven en Lyre, hvorigjennem et Baand
 med S D F | forneden et Baand med D. 4. OCTOBER. 1856 | T. v. over Kransen
 to Ankere, t. h. to Kanoner, begge korslagte. Under Skibet t. h. F S (F. Schmal-
 feldt.) 35 mm. (Bgs.) Tab. V, 138.
251. SØETATENS FYRBØDER F. 1883. R. T. I Midten et lodret staaende Skibsanker, hvor-
 over en Dampskibs-Skrue. Omskr. SØETATENS FYRBØDER FORENING. | For-
 neden — 1883. | Gjennembrudt Midtfelt. 25 mm. (MK. Bgs.) Tab. V, 146.
252. SØMANDS FORENING, DANSK, 1856. R. T. Omskr. n. fr. v. DEN - DANSKE - SØ
 MANDS - FORENING. | I en Cirkellinie et Anker, under hvilket er lagt t. v. en Tre-
 fork, t. h. en Merkurstav, korsvis og sammenholdte med en Baandsløife. Over An-
 keret — STIFTET 1856. 39 mm. (MK. J. Bgs.) Tab. V, 148.
253. SØMANDS-F. AF 1877. R. T. I en Perlecirkel en t. h. seilende Tremaster. Omskr.
 fr. v. — SØMANDSFORENINGEN | forneden — AF 1877 | 26 mm. (J. Bgs.) Tab. V, 143.

254. SØ-RESTAURATØRERNES F. R. T. U. A. Indenfor et snoet Cirkelslag — SØ R. FOR ENING | derunder en t. v. seilende Hjuldampner. 24 mm. (MK. J. Bgs.) Tab. V, 147.
255. VÆRFTETS LIGKASSE-F. AF 1882. R. T. Et kronet Dannebrogssplitflag, hvilende paa to Egegrene. Under Splitten 1882 | paa Korsets Grene L | V — K | F | 26 mm. (MK. J. Bgs.) Tab. V, 154.



XI. Søerhvervs-Foreninger udenfor Kjøbenhavn.

256. HELSINGØERS SØMANDS-F. U. A. Et Skibsanker med omvundet Kabeltov. $\frac{37}{30}$ mm. (Bgs.)
257. HUMLEBÆK «ØRESUND», FORENING AF FISKERE. Paa en firkantet, aflang Plade FOR ENINGEN | ØRESUND | Derunder i Øsken en snoet Ring, hvori et Kors og et Anker med Kabeltov. Pladen $\frac{25}{8}$ mm. Ringen 20 mm. (Bgs.)
258. KOLDING SØMANDS-F. U. A. (1887.) Paa en aflang, firkantet Plade med ophøiede Rande KOLDING | SØMANDSFORENING. | I Pladens underste Rand en Øsken, hvori et Anker med Tov. Pladen $\frac{22}{8}$ mm., Ankeret $\frac{31}{15}$ mm. (FM. Bgs.)
259. MIDDELFART SØMANDS-F. 1881. R. T. Omskr. fr. v. MIDDELFART — SØMANDS FORENING — 1881 | I Midten et med Tov omvundet Skibsanker. 23 mm. (J. Bgs.) Tab. V, 149.
260. NYKJØBING P. FALSTER, SØMANDS-F. R. T. U. A. (1888.) Omskr. foroven — SØMANDS FORENINGEN | derunder et gammeldags, tremastet Skib fr. v. Forneden — NYKJØ BING P FALSTER | 27 mm. (MK. J. Bgs.) Tab. V, 150.
261. PRÆSTØ. FISKERI-F. FOR PRÆSTØ AMT. R. T. U. A. Indenfor en Perlecirkel, lige, F. F. | F. | P. A. | derunder — og stort BESTYRELSEN | 24 mm. (MK. J. Bgs.)
262. SKOVSHOVED SANG-F. 11 FEBR. 1886. Ens. Med. Omskr. fr. v. SANGFORENINGEN SKOVSHOVED | en Tremaster for fulde Seil fr. v., derunder, lige, STIFTET D 11 FEBR | 1886 | 24 mm. (MK. J. Bgs.) Tab. V, 152.
263. SKOVSHOVED SANG-F. «ØRESUND» 24 JANUAR 1882. Med. *Fs.* Foroven fr. v. — SKOVSHOVED SANGFORENING | forneden — ØRESUND | I Midten en femstrænget Fodlyre med en Roset paa Sangbunden. *Bs.* Mellem to korslagte Bøgegrene (lige) STIFTET | 24 JAN. | 1882 | 20 mm. (MK. J. Bgs.)
264. TAARBÆK FISKERLEIES SANG-F. «BRAGE». 1881. R. T. Omskr. mellem to Cirkelinier, foroven fr. v. T. F. SANGFORENING BRAGE | forneden 1881. | I Midten en t. v. seilende Fiskerbaad. 24 mm. (Bgs.) Tab. V, 153.
265. TAASINGE, NIELS JUELS F. 1881. Ens. Med. I Midten Niels Juels Vaaben: En sexoddet Stjerne over tre Bølgelinier. Over Skjoldet en Hjælm, fra hvis Krone to harniskklædte Arme holde en sexoddet Stjerne. Omskr. n. fr. v. NIELS JUELS FOR ENING | Under Vaabnet ·1881· | 23 mm. (MK. J. Bgs.) Tab. V, 155.
Understøttelses-Forening for gamle, trængende Sømænd.
266. VORDINGBORG SØMANDS- OG FISKER-F. AF 1883. Ens. Med. i forgyldt Messing. Omskr. fr. v. mellem to Vaabenliljer SØMANDS OG FISKER FORENINGEN | I Midten en staaende Neptun, støttende den høire Haand paa et Anker, den venstre paa Treforken. T. v. lige AF | t. h. 1883 | 23 mm. (MK. J. Bgs.) Tab. V, 151.



126



127



128



129



130



131



132



133



134



135



136



137



138



139



140



141



142



143



144



145



146



147



148



149



150



151



152



153



154



155

Fester og Møder af Søfarende.

267. FESTEN FOR VEGAS BESÆTNING (Casino 19 April 1880). R. T. Foroven — FESTEN I KJØBENHAVN | derunder (lige) FOR | «VEGA's» | BESÆTNING | * | 23 mm. (MK. J. Bgs.) Tab. V, 140.
 Blev baaret paa en Roset med de skandinaviske Farver (rødt, hvidt, blaåt og gult).


XII. Budde-, Tjenende- og Tyende-Foreninger i København.

268. BOG- OG PAPIRHANDLER-BUDDENES HJÆLPE-F. AF 25 SEPT. 1884. R. T. I Midten en Pakke Bøger, sammenholdte af en Rem, hvilende paa en Papirrulle. Omskr. foroven fr. v. — BOG - OG PAPIRHANDLER - | (lige) BUDDENES | Forneden — HJÆLPE-FORENING | derover, lige og lille, AF 25 SEPT | paa Bogpakkens Forside 18—84 | 27 mm. (Bgs.) Tab. V, 139.
269. BYBUDE-F. AF 28 JAN. 1885. R. T. Foroven — BYBUDEFØRENINGEN | forneden — 28 JAN 1885 | I Midten en t. v. flyvende Due med et Brev i Næbet. 27 mm. (MK. J. Bgs.) Tab. I, 29.
270. DANSK KELLNER-F. AF 20 DECEMB. 1881. Med. i Nysølv. *Fs.* Omskr. n. fr. v. — DANSK KELLNERFØRENING | I Midten en stor sexoddet Stjerne, under denne en mindre. *Bs.* Lige, STIFTET | D. 20 DECB | 1881 | 17 mm. (Bgs.)
271. KELLNER-F., SKANDINAVISK, 1881. R. T. I Midten, stort, 1881 | —*— | derover — * SKANDINAVISK * forneden — KELLNERFØRENING | 23 mm. (MK. J. Bgs.)
272. KUSKE-F. I JANUAR 1875. O. T. I Midten et Hestehoved fr. v.; foroven — * KUSKEFØRENINGEN *, forneden — 1: JAN. 1875. | ²²/₂₇ mm. (FM. J. Bgs.) Tab. I, 30.
273. KUSKENES & TJENERNES SELSKABS-KLUB AF 1883. Det fuldstændige, kronede, danske Vaaben med Skjoldholdere. Derunder en Sløife, hvorpaa fr. v. KUDSKENES & TJENERNES | SELSKABS-KLUB | Paa Midten af Sløifen AF | 1883 | ⁴²/₃₀ mm. (FM. Bgs.) Tab. I, 20.
274. OPVARTER- OG TJENER-F. 16 AUGUST 1866. R. T. Paa nopret Bund, lige, O: & T: F: | 16: AUGUST. | 1866. | —*— | 23 mm. (MK. J. Bgs.)
275. POSTBUDDENES SANG-F. 1882. En firstrænget Fodlyre, hvorigjennem et Posthorn. Paa Sangbunden 1882 | ²⁵/₂₀ mm. (FM. Bgs.)
276. PRIVAT-VÆGTERNES INDBYRDES F. 1863. R. T. I Midtfeltet, lige, I. F. | 1863 | P. V. | 22 mm. (MK. J. Bgs.)
277. TJENENDE KLASSE, DEN DANSKE, 1 SEPT. 1866. O. T. I Midten lige og stort D. D. T. K. | foroven — D: 1 SEPTEMBER | forneden — 1866. | ²²/₂₈ mm. (Bgs.)
278. TJENESTETYENDE-FØRENINGEN «ENIGHED» AF 15 JAN. 1885. R. T. Foroven — TJENESTETYENDE FØRENINGEN | i Feltet, lige, ENIGHED | AF 15. JAN. | 1885 | 28 mm. (Bgs.)
279. TJENESTETYENDES SYGE- og UNDERSTØTTELSES-F. AF 6 FEBR. 1876. R. T. Omskr. fr. v. n. TJENESTETYENDES SYGE OG UNDERSTØTTELSESFØRENING * | I

Midten, lige, STIFTET | D. 6. FEBRUAR | 1876. | En sexoddet Stjerne över og under Indskriften. 24 mm. (J. Bgs.)

280. AARHUS TYENDE-F. AF 4 MARTS 1886. I Midten af et dobbeltrandet Armskjold et stort *T F* i Skrift, sammenslynget og omgivet af en ophøiet Skjoldlinie. I Skjoldranden foroven AARHUS | forneden $\frac{4}{3} \cdot 86$ | Skjoldets yderste Rand med 26 ophøiede Nagler. $\frac{22}{20}$ mm. (Bgs.)



Tillæg.

(Tegn, indkomne under Udarbeidelsen.)

281. ARBEIDER-F. AF 17. MARTS 1867. O. T. Øverst en Bikube med 2 Bier t. v., 3 t. h. Derunder A. B. D. F. | 17. 3. 1867 | Ophøiet Rand. $\frac{27}{20}$ mm.
282. FYRBØDER-F. AF 8. OCT. 1871. Lodret ovalt Tegn som Fig. 77. I Midten Skriftmonogram af to sammenslyngede F. Foroven, mellem to Rosetter — FYRBØDER FOR ENINGEN | forneden — STIFTET 8 OCT. 1871 | $\frac{36}{28}$ mm. (Bgs.)
283. MUR-ARBEIDSMÆNDENES FAG-F. 1880. Ældre Tegn, som Nr. 29, men noget mindre og efter 1880 et grovt Punkt. Fast Øsken forneden. $\frac{20}{24}$ mm. Sølv. (Bgs.)
284. LYNGBY ARB.-F. 1866. R. T. Som Nr. 59, men uden Rosetstreg under 1866. (Ældre Tegn.) 22 mm. (MK. J. Bgs.)
285. NYBORG. DEN GJENSIDIGE ARB. F. 1888. Med. *Fs*. Omskrift foroven fr. v. — DEN GJENSIDIGE ARBEIDERFORENING | forneden — NYBORG, | mellem to Rosetter. I Midten en opadvendt Hakke, hvorover, korsvis, en Spade og en Skovl. *Bs*. I en, forneden med en Sløife bundet Laurbærkrans, lige, 27^{DE} JAN. | 1888. | 26 mm. (Bgs.)
 Attributerne paa dette Tegn minde paa en mærkelig Maade om dem paa Christian d. 4des Arbeidertegn fra 1602, og vise, hvorledes de i lange Aarrækker overføres fra Slægt til Slægt.
286. RAUNSTRUP-KJÆRUP. SAMARBEIDSBRØDRE, DE DANSKE. U. A. Paa et Hjerter med Øsken foroven — DE DANSKE | lige SAMARBEIDS | BRØDRE | Det første D over S i næste Linie. $\frac{19}{20}$ mm. (Bgs.)
287. SAMME TEGN, noget større, og D over A. $\frac{24}{22}$ mm. (Bgs.)
 Denne Arb.-F. er stiftet af Kammerherre G. J. R. Grüner for Arbeiderne paa Godset.
288. BLIKKENSLAGER-LAVET. R. T. U. A. (1888.) Omskr. n. fr. v. BLIKKENSLAGER - LAUGET * I Midten, omgivet af en Cirkellinie, Agterstævnen af et Skib, hvorpaa en stor Skibslaterne. 27 mm. (Bgs.)
 Præget efter Lavets Sigil i Anledning af Fagmødet ved den nordiske Udstilling i Juni 1888.
289. GARVER-F. AF 1876. Paa et stort buet Skjold Garvernes Vaaben cfr. Fig. 36, men istedetfor Kronen tre sexoddede Stjerner. Under Vaabnet mellem to Lister GARVER FORENING | derunder, frit AF | 1876 | $\frac{46}{28}$ mm. (Bgs.)
290. HVIDGARVER-F. AF 1879. R. T. Som Nr. 99 (Tab. II, 36), men med 1879 og to Punkter istedetfor Rosetter. 24 mm. (Bgs.)

291. MØLLERSVENDENES HJÆLPE-F. AF 9 JUNI 1881. O. T. I en, forneden med en Sløife bundet, oval Laurbærkrans øverst 9 | JUNI | stort M H i Monogram | 1881 | Dobbelt-sløife foroven. $\cdot^{38/26}$ mm. (Bgs.)
292. HELSINGØRS SLAGTERLAV 5 JULI 1688. R. T. I Midten et t. h. vendt Studehoved i gjennebrudt Arbeide, og omgivet af en snoet Cirkelring. Imellem denne, og den ligeledes snoede Yderrand ø. fr. h. HELSINGØRS SLAGTERLAUG · 5 JULI 1688 · 30 mm. (Bgs.)
Præget i Anledning af Haandværker-Festen i Helsingør 10—13 Juni 1888.
293. HELSINGØR. HAANDV. FEST 10—13 JUNI 1888. MED. I NYSØLV. *Fs.* Omskr. n. fr. v. indenfor en orneret Rand HAANDVÆRKERFESTEN I. HELSINGØR | I Midten, lige | —*— | 10—12 og 13 | JUNI | 1888 | —*— | * | *Bs.* Et t. v. seilende tremastet Skib (Helsingørs Vaabenmærke), omgivet af en, forneden med en Sløife bundet Egekrans. Foroven præget Øsken. 20 mm. (Bgs.)



Oversigt over de væsentligste Textforkortelser.

A. = Aar.	Med. = Medaille.	ø. = øverst.
U. A. = Uden Aar.	<i>Fs.</i> = Forside.	⌒ = opadbuget Skrift.
Arb. = Arbeider.	<i>Bs.</i> = Bagside.	⌒ = nedadbuget Skrift.
F. = Forening.	fr. = fra.	= Linieafslutning.
T. = Tegn.	h. = høire.	mm. = Millemeter.
F. T. = Firkantet Tegn.	v. = venstre.	FM. = Folkemuseet.
O. T. = Ovalt Tegn.	n. = nede.	MK. = Møntkabinetet, det kgl.
R. T. = Rundt Tegn.	t. = til.	J. = General Jørgensens Pri-
S. T. = Skjoldformet Tegn.	o. = oven.	vatsamling.
Ens. = Ensidedet.	u. = uden.	Bgs. = Forfatterens.



Alphabetisk Oversigt over Tegn-Monogrammerne.

(Skr. angiver, at Monogrammet er udført med Skriftegn.)

A A L Skr. Monogr. Nr. 195.	A T Monogr. 177.	C B B F. 15.
A. B. D. F. 281.	A V Monogr. 7.	C B S K 16, 17.
ADLADIN 163.	B 18 — F 73. 80.	C. J. 135.
A — F Fv 50.	B — F 87.	D D A 62.
A L — F F. 25.	B & H 81.	D. D. T. K. 277.
A R B F FOR S. O. S. 69.	B S F 84.	D. M. — S. F. 113.
A S O A 40.	B. S. S. F. 85.	E H F 137.
A S S B K 8.	B — S T 86.	F. A. H. 18.
A S Ø A 39.	C. 109.	F. F. F P. A. 261.

- | | | |
|------------------------------------|------------------------------|------------------------------|
| F. S. 90. | K. A. F. S. 58. | P. F. F 114. |
| F — S F 140. | K. A. S. B. 24. | <i>R A</i> Skr. Monogr. 64. |
| F. S. P. S. 199. | K. F. F. 103. | R — A N — Ø. L 205. |
| F. T. D. Æ. H. F 215—16. | K H F. 154. | R. J. 151. |
| G. L. F. 200. | K. N. 245. | R. V. C. O. 238. |
| G. S. Monogr. 94. | K S — F 101 | S. D. F. 250. |
| G — S — F 95. | K S & G F A S & U K 57. | S H F. 170. |
| H A F 55. | K. V. F. 102. | S. L. o. B. F. 115, 116. |
| <i>H A L.</i> Skr. Monogr. 201. | L. A. F. 59 | S M — F F 133. |
| <i>H F Ÿ</i> Skr. Monogr. 167—68. | L. H. 158. | S M S 35. |
| <i>H H</i> Skr. Monogr. 143. | L V — K F 255. | S. o. O. 69. |
| H H F 144. | <i>M F</i> Skr. Monogr. 227. | S — S 32. |
| H. H — S F 146. | M. — F. S. 108. | Sv. F Hd. 156. |
| H. K. S. 226. | M H Monogr. 290. | <i>S & V</i> Skr. 169. |
| H L B F 202 | M S — F F 1883. 130. | SØ. R. 254. |
| H. S. F. 148. | M. S. — F. F. 1858. 129. | T F Monogr. 70. |
| <i>H S F.</i> Skr. Monogr. 149—50. | M. S. S. F. 107. | <i>T F</i> Skr. Monogr. 280. |
| H. Sv. F. 176. | M T F 155. | T. F. SANGFORENING. 264. |
| J. A. F. 47. | N J C 217. | T F M G R. 122. |
| I F P. V. 276. | 18 NOVBR 192. | V. F. S. F. 231. |
| 5. og 11. JUNI 209—10. | O. A. S. B. 30. | Ø. C. A. 41. |
| JYDERUP H. F. 153. | O: & T: F: 274. | |

