

1300-talsskat fra Stenmose ved Viborg¹

Af Rasmus Holst Nielsen

Fundhistorie

Den 3. januar 2021 fandt detektorfører Sidse Stephensen 13 penninge på en mark uden for Sønder Rind, og hendes metaldetektor viste udslag for flere mønter fortsat i jorden. Hun udviste rettidig omhu og god detektorskik og kontaktede straks lokalmuseet, Viborg Museum. Dagen efter, den 4. januar, besøgte Viborg Museum marken og tilfod Stephensen samt kolleger fra Midtjysk Detektorforening at fortsætte afsøgningen i den kommende periode. Fundne genstande blev af detektorførerne markeret, og Viborg Museum ankom med jævne mellemrum til marken for at måle alle markerede fund med realtids kinematisk positionerings GPS (RTK GPS) med en nøjagtighedsgrad ned til 2,5 cm. Arbejdet fortsatte som beskrevet over tre måneder, og mere end 3000 mønter blev målt ind.

Viborg Museum fik herefter en udgravningsbevilling fra Slots og Kulturstyrelsen (SLKS) og påbegyndte en udgravning den 9. april 2021. Cirka 200 m² blev udvalgt og undersøgt systematisk i pløjelaget af Viborg Museum og de frivillige fra Midtjysk Detektorforening. Fundspredningen antydede, at særligt 25 m² var interessante at se nærmere på. Her fandt man bunden af et lerkar samt 614 mønter *in situ*. Desværre havde pløjning spredt og ødelagt resten af karret. Der blev ikke fundet spor af bebyggelse. De udgravede genstande blev behandlet af Viborg Museum og efterfølgende sendt til Nationalmuseet i sommeren 2021.

Beholder

Som forklaret ovenfor blev møntskatten deponeret i et lille lerkar, hvoraf kun bunden blev fundet *in situ*. Foruden bunden blev der fundet 13 sideskår af Viborg Museum registreret som "*muligvis en del af karret, som skatten var nedlagt i*".² Lerkarret var af tyndt gods og uden karakteristiske elementer. Det var desuden meget dårligt bevaret, og selvom det blev optaget med jord i præparat og udgravet i Viborg Museums værksted, smuldrede det og kunne ikke bevares.

Mønter

Stenmoseskatten består af 6686 penninge.³ Der er sidenhen lavet undersøgelser af området, hvor yderligere mønter, antageligvis også fra Stenmoseskatten, er fundet. Disse er ikke færdigbehandlet og er ikke inkluderet i denne publikation. Det er kendetegnende for borgerkrigsmønter, at de er den hyppigst fundne møntgruppe i Danmark for både enkeltfund og skattefund. Alene indtil 1980'erne var der gjort mere end 70 skattefund indeholdende cirka 154.000 mønter, hvoraf de fleste er danske penninge fra perioden cirka 1241-1380, de såkaldte borgerkrigsmønter.⁴ Af enkeltfund blev der alene i perioden 2015-2016 registreret 1410 borgerkrigsmønter.⁵ Mønterne i perioden havde overordnet svingende værdi, og selvom de allerede i midten af 1200-tallet var lavet af en legering af sølv og kobber, faldt sølvindholdet drastisk indtil 1330'erne. Dette illustreres særligt i forholdet mellem 1 mark sølv og 1 mark penge i perioden, som faldt fra





1:3 i 1260'erne til 1:10 før møntvæsenets sammenbrud i 1330'erne.⁶ Op mod 600 typer fra cirka 10 møntsteder er kendt, om end antallet afhænger af, hvilken typologiske inddeling man benytter.

De enkelte typer kan være ganske svære at fortolke, da mønterne sjældent indeholder indskrift eller portræt, hvorfor henførelse til bestemte møntherrer og datering kan være problematisk. Numismatikere har dog én fordel i bestemmelsesarbejdet, da Danmark havde et etableret landsdelsmøntsystem i perioden. Det var således ikke tilladt at bringe mønter fra andre landsdele med sig. En hypotese lyder, at man skulle veksle på udvalgte lokaliteter, eksempelvis Tårnborgh ved Korsør Nor, hvor kongens folk stod for veksling mellem landsdelsmønterne.⁷ Dette gav møntherres kontrol over pengestrømmen samt indtjening via vekselvirksomhed. Man ser dette system afspejlet i fundene, da fund i ét område typisk indeholder langt flest mønter fra samme landsdel.⁸

En anden måde møntherren kunne skaffe indtægt, var via det såkaldte *renovatio monetæ*-system, hvor mønter blev gjort ugyldige og skulle omveksles typisk til nyslåede mønter. Her kunne møntherren både kræve gebyr og samtidig lade mønterne omsmelte med lavere sølvindhold, således der kunne slås flere mønter end det indleverede



Figur 1. Et udvalg af mønterne samt en mønt fra skatten.
VSM 10800x6629, DIME 106704.

1 Fund og Fortidsminder 130711-190. Sønder Rind sogn, Middelsom herred, Viborg amt. Fundprotokol (FP) 17000. Viborg Stiftsmuseum (VSM) 10800. SLKS j.nr.: 21/03422.

2 Bund: x5175, sideskår: x4750-4753, 5070, 5392, 5952, 6621, 6622. Kielsen 2021, 21-235 (fundliste).

3 Dette tal afviger fra det originalt oplyste tal, da vi ikke tæller antal genstande, men antal mønter. En mønttut kan således repræsentere flere mønter.

4 Begrebet 'borgerkrigsmønter' vil generelt blive brugt igennem artiklen, selvom de ikke i sin essens er præcist. Med begrebet menes danske penninge fra perioden cirka 1241-1380.

5 Horsnæs, Moesgaard & Märcher 2018, 293-294. Se note 7, Horsnæs, Moesgaard & Märcher 2018, 352 for information om udeladte skatte.

6 1 mark sølv = 233,28g (Kølnsk) eller 218,7g (Sjællandsk). Horsnæs, Moesgaard & Märcher 2018, 297.

7 Grinder-Hansen 2000, 217ff.

8 Horsnæs, Moesgaard & Märcher 2018, 309-311.

9 Horsnæs, Moesgaard & Märcher 2018, 27.

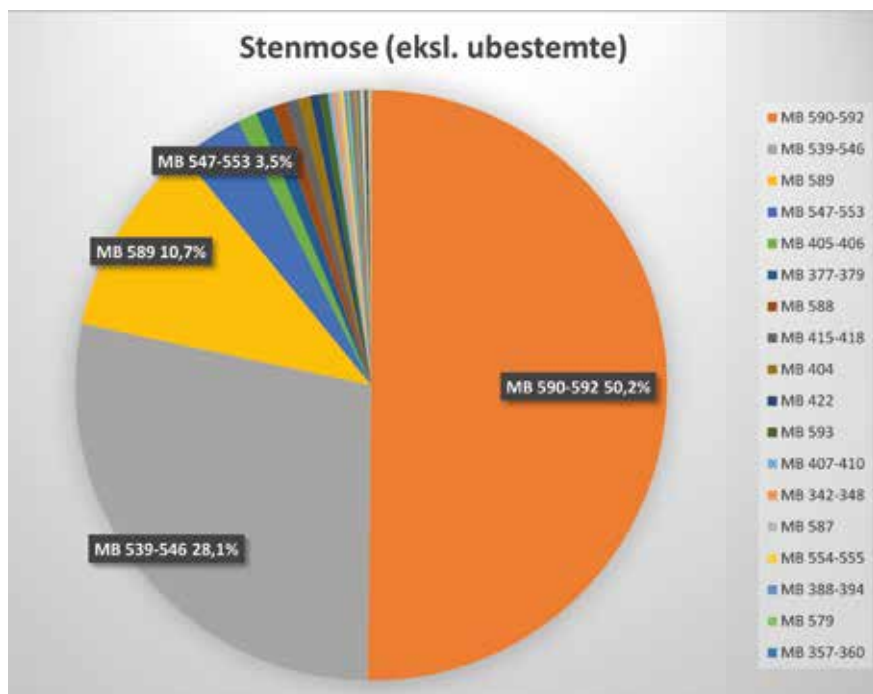
antal.⁹ Borgerkrigsmønter er en evigt voksende fundgruppe, som stadig indeholder en masse ubesvarede spørgsmål.¹⁰

Jordfundne borgerkrigsmønter er generelt ikke velbevarede. Grundet deres relativt lave sølvindhold korroderer de nemt i den fugtige muld. Da de detektorfundne mønter ofte er fra marker, som har været pløjet igen og igen, er mønterne oftest beskadigede. For Viborg Amt (grænser før kommunalreformen 1970), hvor også Stenmoseskatten er fundet, gælder det eksempelvis, at kun 42% af borgerkrigsmønterne kan nærmere bestemmes.¹¹ Skattefund er dog ofte bedre bevarede, da de nogle gange er bevaret under pløjelaget, samt kan være deponeret i en beholder. Desværre er Stenmoseskatten gennempløjet, og beholderen var af tyndt gods, som forklaret ovenfor. Således er mønterne ikke blevet beskyttet tilstrækkeligt fra nedbrydningen fra det omgivende miljø. For Stenmoseskatten kan 46% af mønterne bestemmes, hvilket er lidt bedre end det generelle billede for jordfundne borgerkrigsmønter. Normalvis kan en større del af et skattefund bestemmes, men her adskiller Stenmose sig. Dette kan foruden markbrug også skyldes, at beholderen ikke har været tilstrækkeligt forsegleet, eller at beholderen tidligt efter deponering er slået itu.

Stenmoseskatten indeholder 41 forskellige typer borgerkrigsmønter, men er domineret af tre hovedtyper: MB 539-546, MB 589 og MB 590-592.¹² Disse udgør tilsammen 89% af de bestemmelige mønter. Dertil kommer en gruppe på 6 typer, som foruden den første type fordeles sig ganske jævnt og tilsammen udgør 8%. Til sidst er en større

Type	Antal eksemplarer	Procentdel (eksl. ubestemte)	Type	Antal eksemplarer	Procentdel (eksl. ubestemte)
MB, ubestemt	3608		MB 492	1	0,03%
MB 274-275	1	0,03%	MB 509	1	0,03%
MB 292-294	1	0,03%	MB 539-546	865	28,10%
MB 342-348	7	0,23%	MB 547-553	107	3,48%
MB 349-350	3	0,10%	MB 554-555	6	0,19%
MB 357-360	4	0,13%	MB 556-561	1	0,03%
MB 366-370	3	0,10%	MB 569-570	1	0,03%
MB 371-372	1	0,03%	MB 579	5	0,16%
MB 377-378	29	0,94%	MB 583	2	0,06%
MB 388-394	5	0,16%	MB 584	2	0,06%
MB 395-399	1	0,03%	MB 587	7	0,23%
MB 400-403	3	0,10%	MB 588	23	0,75%
MB 404	21	0,68%	MB 589	331	10,75%
MB 405-406	33	1,07%	MB 590-592	1545	50,19%
MB 407-410	8	0,26%	MB 593	14	0,45%
MB 415-418	21	0,68%	MB 594-595	2	0,06%
MB 422	15	0,49%	MB 596	1	0,03%
MB 433	1	0,03%	MB 604	1	0,03%
MB 455-458	1	0,03%	MB 622	1	0,03%
MB 462	1	0,03%	MB 628-29	1	0,03%
MB 476	1	0,03%	Total	6686	
MB 485	1	0,03%			

Tabel 1: Typer repræsenteret i Stenmoseskatten, sorteret efter MB-nummer.



gruppe på 32 typer, som kun udgør 3%. Som det fremgår af tabel 1 og figur 2 er kun 11 typer repræsenteret med mere end 10 eksemplarer.

Figur 2: Diagram over fundne typer, eksklusiv ubestemte.

Mønterne i lerkaret

Ved den systematiske undersøgelse af de 200 m² identificerede man ud fra fundspredningen et område, hvori deponeringen måtte have fundet sted. Dette område, på 25 m², blev udgravet i felter på 50x50 cm i to niveauer à 10 cm i pløjelaget, og lidt nord for midten af dette mindre felt blev et anlæg, A10, fundet. Dette cirkulære, homogent mørkebrune anlæg målte 52 cm i bredden og havde en dybde på 4 cm. Foruden en meget høj koncentration af mønter fandt man også bunden af et lerkar samt flere sidefragmenter antageligvis fra samme lerkar. Karret blev identificeret som originalbeholderen. I anlægget A10 og i det tilhørende lerkar blev 614 mønter fundet, antageligvis *in situ*.¹³

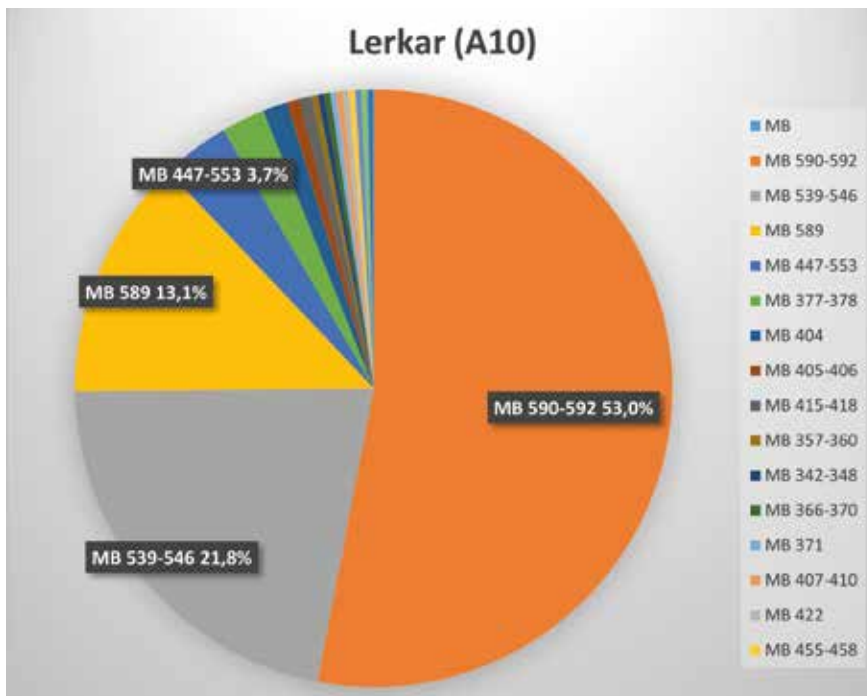
Den exceptionelt nøjagtige opmåling og registrering af mønternes fundsteder fra Viborg Museum gør, at vi derfor kan undersøge gruppen af *in situ* mønter separat fra den samlede skat. Hvis disse adskiller sig mærkbart i typologi eller bevaringstilstand, kan vi måske drage

10 For udførlig indføring i de danske peninge for denne periode kan anbefales Horsnæs, Moesgaard & Märcher 2018, kap. 5, 282-353, samt henvisninger til videre læsning deri.

11 Den kongelige Mønt- og Medaillesamlings database

12 Jeg har valgt at angive typerne efter Mansfeld-Büllners nummerering (MB) fra 1887, men med afsæt i Haubergs originale typologi fra 1884. Mansfeld-Büllner byggede på Hauberg, men gav ofte tegninger af flere varianter af samme hovedtype. Således skal eksempelvis MB 590-592 ikke forstås som tre typer, men én: Christoffer II, Nørrejylland, Hauberg 4. Grunden til at jeg vælger MB-numrene er dog, at de er mere almindeligt brugt. Haubergs hovedtyper er senere blevet kritiseret, da nogle af dem sandsynligvis skal opdeles til flere udmøntninger. Mere om dette nedenfor.

13 FP 17000.255, 1538, 6024-6620, 6635, 6665-6677 & 6686.



Figur 3: Diagram over fundne typer i lerkarret, eksklusiv ubestemte.

nye konklusioner. Mønterne fundet i A10 fordeler sig imidlertid i både bevaringstilstand og typologi næsten identisk med de resterende fundne mønter (figur 3). Derfor må de mange mønter i skatten have været blandet på forhånd og altså før, de blev placeret i lerkarret, snarere end at de kom i karret lidt efter lidt. Af mønterne fundet i lerkarret kunne 48,5% typebestemmes, hvilket er 3%-point mere end i den samlede skat.¹⁴ Selvom dette viser, at mønterne fundet *in-situ* er bedre bevaret, illustrerer det også, at mønterne i skatten generelt er meget dårligt bevaret.

Møntsteder

Som beskrevet ovenfor forholder det sig typisk således, at fund fra én landsdel overordnet indeholder mønter fra samme landsdel grundet vekselkrav mellem landsdele.¹⁵ Dette ses også tydeligt afspejlet i Stenmoseskattens indhold. Følger man Grinder-Hansens møntstedshenførelse ses en klar overrepræsentation af mønter slået ved de jyske møntsteder (tabel 2). For enkeltfund gjort i Nørrejylland, hvori Viborg Amt ligger, og derfor i landsdelen Jylland præsenteres fordelingen på område sammenlignet med Stenmoseskatten i tabel 3. Således ses altså, at Stenmose indeholder ca. 65,11% mønter slået ved jyske møntsteder, 28,14% som både kan have været præget i Jylland eller på Sjælland, 6,73% slået på Sjælland og kun 0,03% slået i Skåne. Selvom der er flere mønter fra Ribe/Slesvig i Stenmoseskatten, er dette dog fortsat indenfor den jyske møntlandsdel.¹⁶

Det skal understreges, at henførelsen af mønttyperne til møntsted er en fortolkning, og at især skelnen mellem Nørrejylland, Ribe og Slesvig ofte er hypotetisk.

Møntsted	Antal	Procent
Ribe	1579	51,30%
Roskilde/Nørrejylland	865	28,10%
Nørrejylland	409	13,29%
Roskilde	204	6,63%
Slesvig	16	0,52%
Ribe/Sakskøbing	2	0,06%
Lund	1	0,03%
Roskilde/Nørrejylland/Ribe	1	0,03%
Sakskøbing	1	0,03%

Område	Andel i enkelt-fundsmateriale ¹	Andel i Stenmose
Nørrejylland	42%	13,29%
Slesvig/Ribe	28%	51,82%
Sjælland	18%	6,73%
Sjælland/Nørrejylland	10%	28,14%
Vestdanmark	1%	0%
Skåne	1%	0,03%

1) Data indtil 2000, se Grinder-Hansen 2000, 201-208.

Datering

Overordnet set er der fire kategoriseringer at vælge imellem, når man beskæftiger sig med borgerkrigsmønter: Hauberg (fulgt af Mansfeld-Büllner), Kaaber, Sømod og Grinder-Hansen. De bygger grundlæggende på Haubergs originaltypologi, men adskiller sig i dateringer og møntstedshenvisninger. Dateringer er dog noget komplicerede, da de forskellige forfattere har forskellige fortolkninger af mønttyperne. I tabel 4 ses de to mest brugte dateringer af henholdsvis Grinder-Hansen og Sømod. Følger man Grinder-Hansens dateringer af MB-typerne kan 28% af de bestemmelige mønter i Stenmose-skatten dateres 1300-1329 og 71% 1320-1329. Kun otte stk. kan dateres 1280-1299 og ni stk. kan dateres til med 1330-1339.¹⁷ Dog skal man være varsom med at følge Grinder-Hansens dateringer slavisk, da de er sat op i tiår for simplificeringens skyld.¹⁸ Ifølge Grinder-Hansen kan Stenmose-skattens indhold derfor dateres mellem 1280-1339, og skatten må være nedlagt i 1330'erne. Sømod, derimod, daterer en række af typerne anderledes og typisk mere bredt inden for regeringsperioder.¹⁹ Således ses, at cirka 5% dateres til Erik Menved, 67% til Christoffer II. Kun to stk. mønter kan ikke dateres til disse to møntherrer: én til Erik Klipping og én til Marsk Stig. De resterende 28% kan dateres til enten Menved eller Christoffer II, men de eksemplificerer en væsentlig problemstilling med dateringen af borgerkrigsmønter.

Dateringen af Haubergs type Roskilde 1 (MB 539-546) er nemlig ganske problematisk. Udmøntningen har sidenhen vist sig sandsynligvis ikke at være én udmøntning, men flere.²⁰ Sømod daterer typen D332 (MB 542) til Erik Menved på baggrund af forekomster i skattene fra Fole og Tuse. Dette placerer dateringen før 1319.²¹ Ydermere skriver Sømod, at typen D520 (MB 539-541 & 543-546) er møntet i Nørrejylland, antageligvis Randers, og altså ikke Roskilde. Sømod daterer undertyperne til Christoffer II, men før 1320 grundet forekomster i Vejstrup-skatten.²² Grinder-Hansen daterer ligeledes varianten MB 542 tidligere (1300-1309) end de øvrige (1320-1329).

Tabel 2: Møntsteder i Stenmose-skatten.

Tabel 3: Fordeling af møntsteder for enkeltfund fra Nørrejylland og Stenmose-skatten.

14 Total for Stenmose: 46% bestemmelige, for Stenmose minus mønterne fra lerkarret: 45,5% bestemmelige.

15 Se fig. IX, XII, XVIII, XXI, XXVI & XXX for fordeling af enkeltfund i hver landsdel i Grinder-Hansen 2000.

16 For mere information om landsdele, samt fordelingen af fundmønter heri, se Grinder-Hansen 2000, 181-234.

17 Grinder-Hansen 2000, 304-311.

18 Grinder-Hansen 2000, 131-160.

19 Sømod 2009, 93-182.

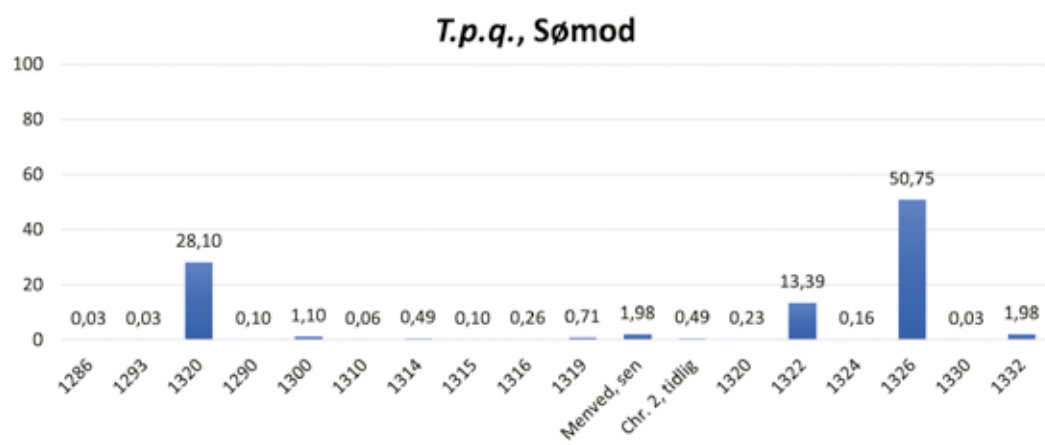
20 Sømod 2009, 110 & 174. D332 & D520.

21 Sømod 2009, 110.

22 Sømod 2009, 174.

Mansfeld-Büllner	Sømod (Regent og evt. t.p.q.)		Grinder-Hansen	Antal	
MB 274-275	D276	Erik Klipping		1290-1299	1
MB 462	D349	Erik Menved	1290	1300-1309	1
MB 492	D411	Erik Menved	1290	1290-1299	1
MB 292-294	D287/288	Erik Menved	1290	1280-1289	1
MB 433	D481	Marsk Stig	1293	1290-1299	1
MB 405-406	D354	Erik Menved	1300	1320-1329	33
MB 476	D356	Erik Menved	1300	1290-1299	1
MB 509	D441	Erik Menved	1310	1310-1319	1
MB 628-29	D446	Erik Menved	1310	1300-1309	1
MB 485	D366	Erik Menved	1314	1310-1319	1
MB 342-348	D370	Erik Menved	1314	1310-1319	7
MB 622	D457	Erik Menved	1314	1300-1309	1
MB 395-399	D336/337	Erik Menved	1314	1320-1329	1
MB 388-394	D402/403	Erik Menved	1314	1320-1329	5
MB 400-403	D340/382	Erik Menved	1315	1290-1299	3
MB 455-458	D365	Erik Menved	1316	1320-1329	1
MB 357-360	D368	Erik Menved	1316	1320-1329	4
MB 349-350	D338/339	Erik Menved	1316	1320-1329	3
MB 415-418	D343	Erik Menved		1320-1329	21
MB 371-372	D346	Erik Menved		1320-1329	1
MB 366-370	D372	Erik Menved	Sen	1320-1329	3
MB 407-410	D373/374/455	Erik Menved	Sen	1320-1329	8
MB 404	D375	Erik Menved	Sen	1320-1329	21
MB 377-378	D376	Erik Menved	Sen	1320-1329	29
MB 539-546	D332/520	Erik Menved / Christoffer II	1320	1300-1329	865
MB 422	D505	Christoffer II	Tidlig	1320-1329	15
MB 587	D521	Christoffer II	1320	1330-1339	7
MB 547-549	D506	Christoffer II	1322	1320-1329	50
MB 554-555	D509	Christoffer II	1322	1320-1329	6
MB 588	D522	Christoffer II	1322	1320-1329	23
MB 589	D523	Christoffer II	1322	1320-1329	331
MB 594-595	D524/554	Christoffer II / Magnus Smek	1322	1320-1329	2
MB 579	D534	Christoffer II	1324	1320-1329	5
MB 590-592	D525	Christoffer II	1326	1320-1329	1545
MB 596	D526	Christoffer II	1326	1320-1329	1
MB 593	D535	Christoffer II	1326	1320-1329	14
MB 583	D536	Christoffer II	1326	1320-1329	2
MB 556-561	D510/511	Christoffer II	1330	1330-1339	1
MB 550-553	D507	Christoffer II		1320-1329	40
MB 569-570	D516	Christoffer II		1330-1339	1
MB 604	D531	Christoffer II		1310-1319	1
MB 584	D545	Christoffer II		1320-1329	2
MB 547-553	D506/507	Christoffer II		1320-1329	17

Tabel 4: Tabel over mønter fordelt på hhv. Grinder-Hansens og Sømods dateringer, ekskl. ubestemte.

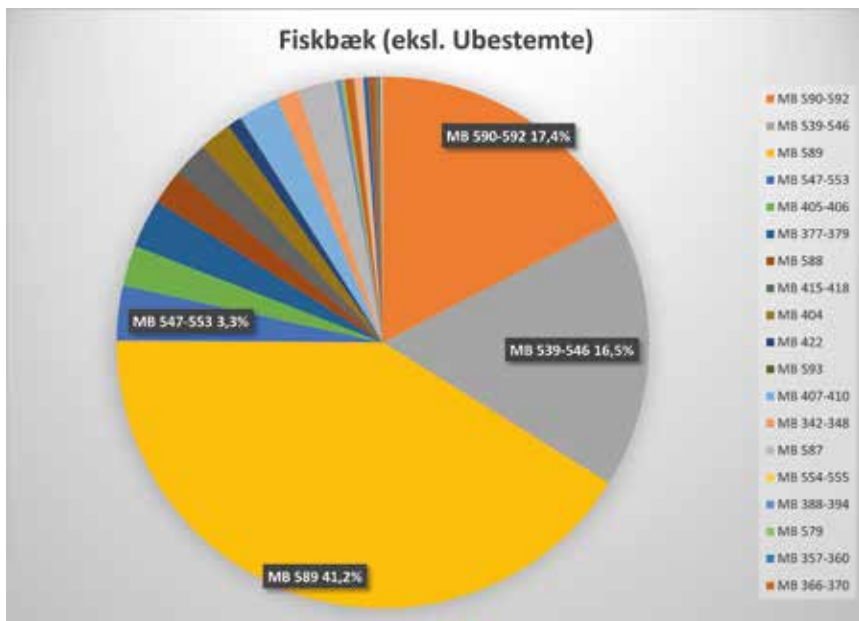


Figur 4: Diagram over mønternes start- og sluttid ifølge Grinder-Hansens dateringer (med den sene datering af hele gruppe MB 539-546).

Figur 5: Diagram over mønternes t.p.q. ifølge Sømods dateringer.

Det indebærer, at Hauberg Roskilde 1 i virkeligheden er to typer præget med omkring 20 års forskel. Ved bearbejdningen af Stenmose-skatten er der ikke gjort forsøg på at skelne mellem MB 542 og de øvrige varianter. I betragtning af skattens datering er det imidlertid mest sandsynligt, at det drejer sig om den sene type fra 1320'erne. Hvis det er korrekt, vil over 99% af mønterne efter Grinder-Hansens kronologi være fra 1320'erne og 1330'erne. Også i Sømods kronologi bliver den tidsmæssige spredning mindre. Det er med andre ord sandsynligvis en kronologisk set meget homogen skat i overensstemmelse med idéen om kort cirkulationstid i *renovatio monetæ*-systemet.

I tabel 4 ses de forskellige typer og dateringer for typerne i Stenmose-skatten. Som det fremgår, er de forskellige typologier overordnet set enige i kronologien vedrørende disse mønter, men man skal stadig være varsom, da de to kronologier til tider adskiller sig med op til 20 år. Uanset hvilken dateringsmodel man bruger, så viser figur 4 og 5, at hovedparten af skattens indhold må være samlet før 1330, og nedlægges med forbehold for usikkerheden om typernes præcise datering sættes til cirka 1330-1335, altså en periode med megen uro i tronskiftefejden mellem Valdemar III og Christoffer II (se nedenfor). En senere nedlæggelse ville sandsynligvis resultere i, at en større andel af mønter fra 1330'erne ville være til stede. Denne datering stemmer også overens med datering af Fiskbæk, som perspektiveres nedenfor.



Sammenligning med Fiskbækskatten

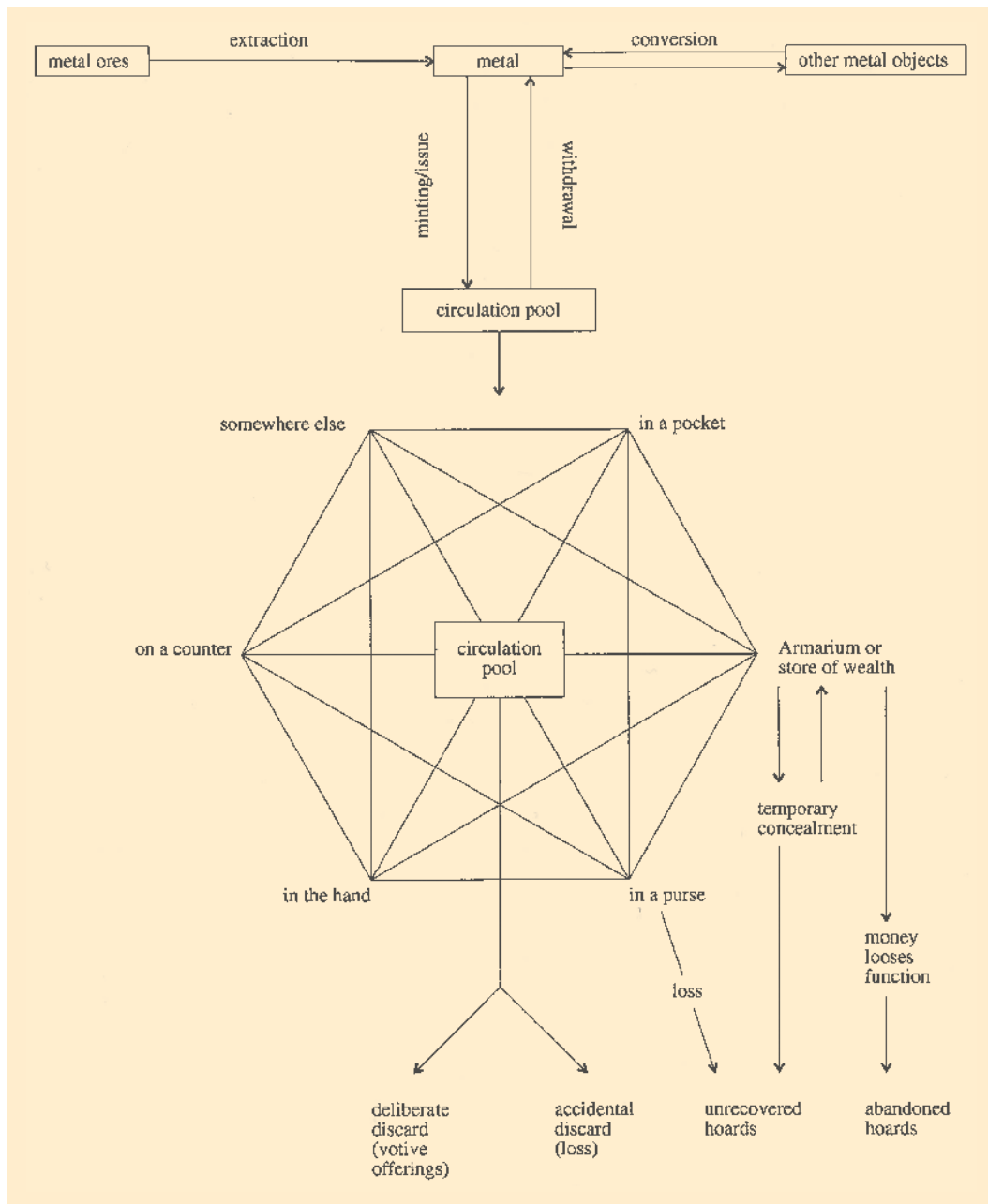
Det forekommer nærliggende at sammenligne med andre skattefund for bedre at kunne forstå Stenmoseskatten. Lidt nordvest for Sønder Rind, hvor Stenmose er fundet, fandt fæstegårdmand Jens Mortensen i 1831 Fiskbækskatten i en trebenet malmgryde. I gryden var der cirka 9 kg penninge – såkaldte borgerkrigsmønter. I samtiden blev det bestemt ud fra vægten, at Fiskbæk måtte indeholde mellem 8000 og 9000 mønter. Ud af disse kunne 6063 mønter bestemmes, det vil sige cirka 70%.²³ At en så stor andel kunne bestemmes, skal ses som et resultat af, at de var fundet *in situ* beskyttet af den relativt velbevarede malmgryde.

Fiskbækskatten ligner på mange måder Stenmoseskatten, som det ses ved figur 6. Fiskbæk indeholder omtrent lige mange forskellige typer som Stenmose, 39 forskellige, og ligesom Stenmose er Fiskbæk også domineret af samme tre hovedtyper: MB 539-546, MB 589 og MB 590-592. Disse udgør tilsammen 75% af de bestemmelige mønter. Dertil kommer en gruppe på 10 typer, som fordeler sig ganske jævnt og tilsammen udgør 22%. Til sidst har vi en større gruppe på 26 typer, som kun udgør 3%. De bestemmelige mønttyper ligger også inden for nogenlunde samme datering som Stenmose. Fiskbækskatten er dateret til 1325-1330 i DMS og 1328 af Hauberg.

Fortolkning

Man skal generelt være påpasselig ved både dateringer og fortolkninger af møntskatteponeringer, hvis hverken originalbeholderen eller den arkæologiske kontekst er bevaret. Mønterne kan være samlet lang tid før deponeringen, og der kan opstilles et hav af fortolkningsmuligheder. Derfor er det vigtigt, at man undersøger deponeringen fra så mange vinkler som muligt. Som redegjort for ovenfor er den arkæologiske kontekst ikke fuldt bevaret, men Viborg Museum fandt heldigvis bunden af den opløjede deponering. J. Creighton præsenterede i sin

Figur 6: Diagram over fundne typer i Fiskbæk-skatten, eksklusiv ubestemte.

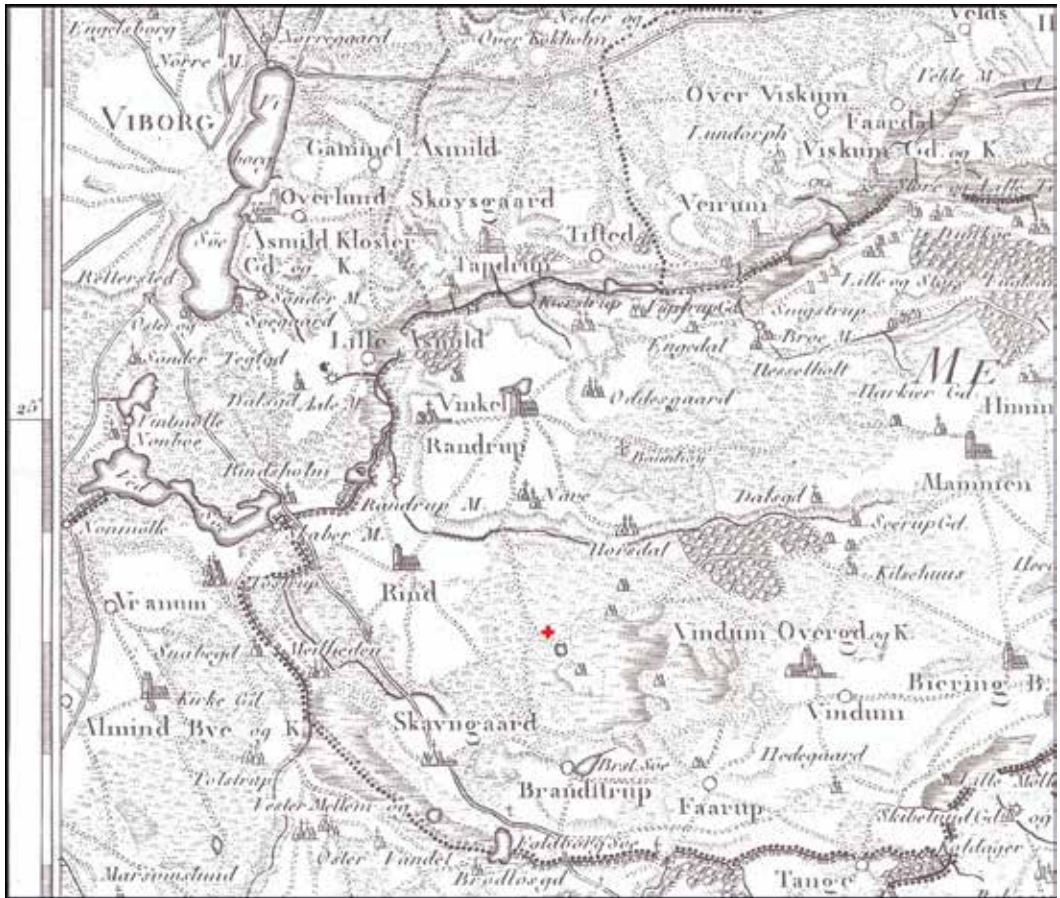


Ph.d.-afhandling fra 1992 en cirkulationsmodel (figur 7), som hjælper med at forklare hvordan mønter går fra cirkulation, *circulation pool*, til skattefund. Creighton identificerer fire overordnede skattefunds-kategorier: Forsætlig, utilsigtet, uafhængte skatte og forladte skatte.²⁴ Essensen af Creightons argument er, at man skal være varsom med at identificere,

Figur 7: Cirkulationsmodel. Efter Creighton 1992, 26, fig. 21.02.

23 DMS 159.

24 *Deliberate discard, accidental discard, un-recovered 'Hoards', abandoned hoards.* Mine oversættelse. Creighton 1992, 26. Modellen er en videreudvikling af Haselgroves originalmodel fra 1987.



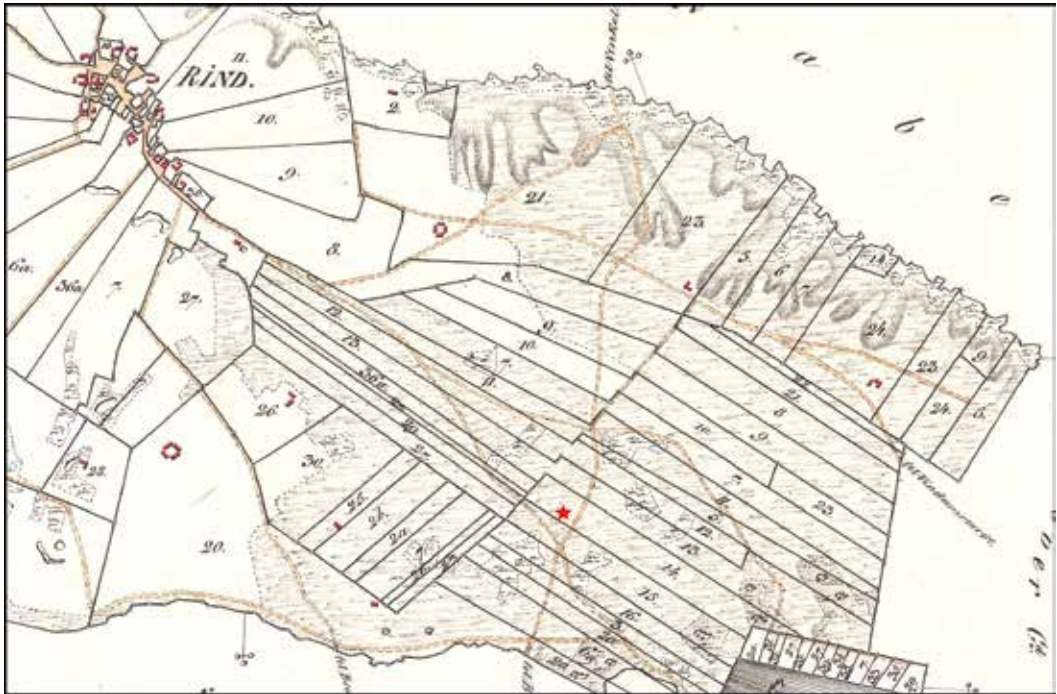
hvilken af de fire typer skatte et givent skattefund er, hvis hverken deponeringsbeholder eller fundkontekst er kendt.²⁵

I dansk kontekst præsenterer Grinder-Hansen ligeledes fire hovedtyper af skattefund: 1) Offerfund, 2) Opspærede skatte, 3) Akut nedlagte skatte, og 4) Tilfældigt tabte skatte.²⁶ For at spore sig ind på én af disse introducerer Grinder-Hansen tre parametre, som skal undersøges: 1) Oprindelsesstrukturen, 2) sammensætningen af mønttyper, og 3) Aldersstrukturen.²⁷ Disse tre parametre kan netop benyttes, selvom hverken deponeringsbeholder eller fundkontekst er kendt.

I Stenmoseskattens tilfælde har vi heldigvis både fundkonteksten og beholderen delvist bevaret, hvorfor vi med overvejende sikkerhed kan postulere, at der må være tale om en skat (*store of wealth*), som er gemt væk (*temporary concealment*) og derfor må høre under typen 'uafhentede skatte' (*un-recovered 'Hoards'*).

Dette leder til næste spørgsmål: Hvorfor blev skatten gravet ned og hvor? Perioden omkring 1330'erne var en turbulent tid i Danmarks historie. Christoffer II regerede fra 1320, men forbrød sig mod de løfter, han havde afgivet stormændene. Derfor begik de oprør, anført af den holstenske Grev Gerhard. Valdemar III af Slesvig blev officielt udnævnt til konge i 1326 med Gerhard som rigsforstander, men reelt sad magten på grevens hænder. Danmark var da delt mellem to stormænd: Grev Johann og Grev Gerhard. Grev Johann regerede over Sjælland, Lolland og Skånelandene, mens Gerhard regerede over

Figur 8: Kort over Rind. Videnskaberne Selskab, 1791. Originalkort taget fra <https://hkpn.gst.dk/>.



Figur 9: Kort over Rind. Danmarks Sognekort, 1835. Originalkort hentet fra <https://hkpn.gst.dk/>.

Jylland og Fyn. Da greverne havde skatteret over deres områder, sendte de opkrævere ud, som på brutal vis indkrævede penge. Grev Johann støttede dog i 1329 kong Christoffers hjemtog, og de besejrede Valdemar, og derfra var Christoffer igen konge indtil sin død i 1332. Perioden efter Christoffer II og Valdemar III kaldes 'den kongeløse tid', da ingen konge regerede. Først i 1340 fik Danmark en konge i Valdemar IV Atterdag, som blev kronet i Viborg.²⁸

Det var således en svær tid med meget konflikt. Som en af vigtigste værker fra det tidlige 20. århundrede, *Fynden av Romerska Mynt i det Fria Germanien af Sture Bolin*, forklarer: "ju flera skatter, ju större härjningar och ju större nöd."²⁹ Denne tommelfingerregel kan også vendes om til: jo større nød, desto flere skatter. Essensen af udsagnet er, at man er mere tilbøjelig til at nedgrave og gemme sine værdier, hvis man frygter, at de kunne blive røvet, eller at en opbevaret formue ikke er hentet grundet ejerens død eller flugt i forbindelse med krig. Således passer dateringen ganske fint ind i den ovenfor beskrevne konflikt. Dette leder os til næste spørgsmål: Hvor blev skatten deponeret i sin samtid?

Det ældste kort fra området, som jeg har fundet, er opmålt i 1789 og trykt i 1791 af Videnskabernes Selskab (figur 8). Det er et områdekort, og er således ikke helt nøjagtigt. Om end dette er godt 450 år efter den foreslåede deponeringsdatering, kan det give os et praj om forholdene. Som det fremgår af kortet, ligger der et vejforløb

25 Se Creighton 1992, kap 2 for en længere diskussion. Selvom Creighton beskæftiger sig med romerske mønter, kan modellen stadig bruges til andre typer og perioder.

26 Grønder-Hansen 1994, 103-104.

27 Grønder-Hansen 1994, 105-106.

28 Horsnæs, Moesgaard & Märcher 2018, 286f.

29 Bolin 1926, 209.

tæt ved Stenmoseskattens fundsted. Mere detaljerede kort fra henholdsvis 1815 og 1835 viser et lignende billede (figur 9). Simplificeret repræsenterer vejforløb i landskabet enten behovet for en etableret infrastruktur mellem steder eller blot den hyppigst brugte rute, som med tiden udvikler sig til etableret infrastruktur. Uanset ændrer vejforløb sig sjældent markant, hvis byerne de forbinder stadig eksisterer. Vejforløbene som går forbi Stenmoseskattens deponering forbinder henholdsvis Vinkel i nord med Brandstrup i syd og Rind i vest med Vindum i øst. Da Rind Kirke, Vinkel Kirke og Vindum kirke alle er romanske kirker med senere faser fra gotikken, har de altså eksisteret på Stenmoseskattens tid.³⁰ Derfor kan det med overvejende sandsynlighed siges, at vejforløbene også må have eksisteret i 1330'erne, om end måske i en anden form. Stenmoseskatten er altså deponeret i en konfliktfyldt periode, nær et vejforløb.

Konklusioner

Stenmose-skatten er en skat deponeret i et lerkar nær Rind tæt ved Viborg bestående af 6686 borgerkrigspenninge hovedsageligt fra 1300-1330, dog med et par tidligere og senere mønter.³¹ Skatten er sandsynligvis deponeret cirka 1330-1335. Perioden i dansk historie er kendetegnet ved megen konflikt, hvilket sandsynligvis skal lægges til grund for nedgravningen af denne skat. I takt med at mere findes fra dette område, vil også Stenmose indirekte belyses.

30 https://trap.lex.dk/Kirker_i_Viborg_Kommune

31 Notér dog, at der efterfølgende er indkommet flere mønter, som sandsynligvis også stammer fra Stenmose-skatten, hvorfor dette tal kun er midlertidigt. Det sande tal kunne snildt nå 7000.

Litteraturliste

- Bolin, S. 1926. *Fynden av Romerska Mynt i det Fria Germanien*. Lund.
- Creighton, J. D. 1992. *The Circulation of Coinage in Roman Britain from the First to the Third century*. Ph.D. fra University of Durham.
- DMS = *Danmarks middelalderlige skattefund*, 2 bind, København 1992.
- Grinder-Hansen, K. 1994. "Mønter som kilde til middelalderens økonomiske historie – en præsentation af et kildemateriale". *Fortid og Nutid*, 1994, hefte 2, 101-133.
- Grinder-Hansen, K. 2000. *Kongemagtens krise - Det danske møntvæsen 1241-ca.1340*. København.
- Hauberg, P. 1884. "Danmarks Myntvæsen og Mynter i Tidsrummet 1241-1377" i *Aarbøger for Nordisk Oldkyndighed og Historie* 1884, 217-374. København.
- Horsnæs, H.W., J.C. Moesgaard & M. Märcher. 2018. *Denar til daler. Danmarks mønthistorie indtil 1550*. København.
- Kieldsen, M. 2021. *Beretning: VSM 10800 Stenmoseskatten, Sdr. Rind Sogn, Viborg Kommune, 130711-190*. Viborg.
- Kaaber, K.G. 2002 (posthumt). *Danske udmøntninger i det 13. og 14. århundrede. De danske udmøntninger fra kansler Niels Stigsens Møntreform i januar 1234 frem til dronning Margretes Skånske udmøntning i 1377*. Manuskript fra 1996.
- MB = Mansfeld-Büllner, H.V. 1887. *Afbildninger af samtlige hidtil kjendte danske Mønter fra Tidsrummet 1241-1377*. København.
- Sømod, J. 2009. *Danske mønter og mønter fra lande samt områder i union med Danmark eller under dansk overhøjhed fra de ældste tider og indtil 1448*. Frederiksberg.