

# Nordisk Numismatisk Unions Medlemsblad

- Dansk Numismatisk Forening • Føroya Myntsavnarafelag • Myntsafnarafélag Íslands •
- Norsk Numismatisk Forening • Numismatiska Föreningen i Åbo • Skånes Numismatiska Förening •
- Nationalmuseets Myntkabinett • Den kgl. Mønt- og Medaillesamling • Kungl. Myntkabinettet •
- Lunds Universitets Historiska Museum • Myntkabinettet, Universitetet i Oslo •
- Suomen Numismaattinen Yhdistys • Svenska Numismatiska Föreningen •
- Arkeologisk museum, Universitetet i Stavanger • NTNU Vitenskapsmuseet •
- Uppsala universitets myntkabinett • Numismatiska Forskningsgruppen •
- Myntsafn Seðlabanka og Þjóðminjasafns •

*Noget om Christoffer af Bajerns  
danke mønter – og om heste og zebraer*

*Kronologisk ordning af Christian I's  
korshvide fra Malmø*

*Ringspænder fremstillet af mønter*



**Nr. 4 • Oktober 2024**

# Noget om Christoffer af Bajerns danske mønter

## – OG OM HESTE OG ZEBRAER

Af Niels Jørgen Jensen

Efter Erik af Pommerns afsættelse som unionskonge 1439 blev embedet tilbudt hans søstersøn Christoffer af Bajern, først som rigsforstander, fra 1440 som dansk konge. Erik af Pommern havde været konge af den nordiske union – Kalmarunionen – som Margrethe havde fået oprettet i 1397, men Christoffers valg i Sverige og Norge var ikke blot en formalitet. Først i september 1442 kunne han kalde sig konge over alle tre riger – og den endelige kroning som dansk konge fandt oven i købet først sted i 1443.

Christoffer af Bajern måtte slås med store problemer i sin korte regeringstid (1440-1448). I alle tre lande rasede bondeoprør, og han undgik heller ikke periodens traditionelle armlægning med hansestæderne. Det lykkedes ham at holde Kalmarunionen intakt – det skete blandt andet, fordi han i modsætning til sine efterfølgere ikke søgte at undertrykke svenskerne, men styrede Sverige ved lokale folk. Dermed fik unionen mere karakter af en personalunion, som alle tre riger – her tænkes i første række på adelen – kunne godtage. Betingelserne for Christoffers overtagelse af den danske trone var, at han stort set i alle tilfælde skulle lade sig lede af rigsrådet, hvis medlemmer i høj grad også havde fællesskandinaviske interesser. Så stramt var Christoffer bundet op på rigsrådets ønsker, at han ved sin tiltræden end ikke blev afkrævet en håndfæstning.

På det numismatiske område<sup>1</sup> lod Christoffer – ligesom Erik af Pommern<sup>2</sup> – udmønte ørtuger i Stockholm (Galster 203-205) og Åbo (Finland, Galster 207)<sup>3</sup> efter svensk møntregning. I Danmark lod han udmønte skilling, søsling (?), sterling og hvide i Skåne, hvor møntværkstedet i løbet af perioden flyttedes fra Lund til det af Erik af Pommern i 1434 påbegyndte Malmøhus.

De forskellige udmøntninger, der både adskiller sig geografisk og med hensyn til møntfod, har bevirket en høj grad af isolerede møntomløb. Således findes Christoffers mønter, der er slået efter dansk møntregning, kun i et begrænset antal svenske fund<sup>4</sup>, mens Christoffers svenske mønter er fraværende i fund fra det daværende Danmark (det vil sige inklusiv Skånelandene). Udenlandsk mønt nævnes lejlighedsvis i samtidige danske skriftlige kilders omtale af gæld og



1 Tak til Michael Wagner Christiansen og Jens Christian Moesgaard for input og god sparring til artiklens numismatiske aspekter.

2 Efter sin afsættelse som konge forblev Erik af Pommern på Gotland 1439-1449, hvorfra han bedrev sørøveri. Fra denne periode stammer den yderst sjældne gote ("Sørovermønter", Galster 138).

3 For en grundig behandling af Christoffers svenske udmøntninger, se Rundberg 2005.

4 Jf. oplysningerne hos Fridh og Hedin.



Fig. 1

Fig. 2

pengetransaktioner, for eksempel: "20 svære fuldvægtige engilske nobler", "nobler, rinske guld og lubesche [= lybsk] guld", "xij skilling lubesch" – og kongen selv pantsatte købstaden Horsens for "1000 rinsche gld. af de 4 kurfyrsters slag"<sup>5</sup> – men i også i disse kilder glimrer de svenske udmøntninger ved deres fravær.

Fig. 1. Galster 20A, Lindahl 28; Guldborg III (BR 901) lot 1010.

Fig. 2. Galster 20B, Lindahl 36; BR 2345 (2023) lot 5031.

Ca. 200%

Christoffers udmøntninger i Skåne rejser flere spørgsmål. De vigtigste turde være:

- 1) Hvornår overførtes møntværkstedet fra Lund til Malmø?
- 2) Blev skillingen slået i Lund og/eller Malmø – og i hvilket tidsrum?
- 3) Blev hvidene (og sterlingene) med titlerne **REX DÆCII[Θ]** og **REX D'S'N'** udmøntet som parallelle udmøntninger eller kronologisk adskilte?

Ad 1) Tidligt i Christoffer af Bajerns regeringstid flyttedes som nævnt møntværkstedet fra Lund til Malmø, men der er ikke noget sikkert bevis på det nøjagtige tidspunkt. Lindahl (1955) og Silvegren (1995) sætter skiftet til 1444, Galster (1972) til "kort tid forud". Lindahls datering kan skyldes en for rigid tolkning af en kilde (se nedenfor), mens Silvegren og Galster er meget summariske og måske blot overtager årstallet 1444 fra Lindahl. Fridh (2011) og Heljeback (2016) anser snarere 1442 for tidspunktet for overflytningen, begge dog uden nærmere begrundelser. Märcher (2018) noterer, at skiftet må være sket før 1442, og i 1886 anførte Hauberg i sit værk lakonisk: "Det er ikke muligt at angive noget bestemt Aar, i hvilket Udmyntningen af Christophers Sterlinge, Skillinger og Korshvide er paabegyndt." Derimod er den unikke mønt (Galster 17, Sieg [2018] 3), der som den eneste anfører Lund som møntsted, utvivlsomt slået her i begyndelsen af Christoffers regeringsperiode. Galster antager, at den formentlig har skullet gå for en engelsk sterling<sup>6</sup>, om end den var underlødige. Ej heller passede den ind i det tyske (hanseatiske) møntsystem, der i begyndelsen af unionstiden blev dominerende også i Danmark, og det kan meget vel være forklaringen på, at udmøntningen af denne type tilsyneladende hurtigt er blevet opgivet.

Ad 2) Måske som konsekvens heraf finder vi introduktionen af skillingen i dansk mønthistorie. Denne nominal svarende til 12 penninge indførtes af de vendiske stæder med Lübeck i spidsen i 1432. Den danske skilling (Galster 18) angiver ikke møntstedet i præget, og her skiller vandene sig igen i sagkundskaben: Galster (1972) og Frid (2011) advokerer for Lund, Silvegren (1995) og Märcher (2018) for Malmø, mens Heljeback (2016) anser det for rimeligt at forestille sig, at skillingsudmøntningen er sket såvel i Lund som i Malmø. Sidstnævntes argument går på, at en metalanalyse viser så store udsving – formentlig reduktioner – i sølvindholdet (fra 71,99% til 43,50%),

19	∅	ORISTORER/RER/DRAIC		ион т т и л и о е с
20	△	Ø		
21	∅∅	R		° И
22	△△			∅ И
23	∅	,	I	△
24	△			
25	∅∅		И	Ω Ω Ω
26	∅	△	I	И И И
27	°			
28			I'	°
29		°	I	△
30		,	.	
31		,		
32		,	I Ø	Ω Ω Ω
33		°	I	
34		,	°	
35		,	.	

Fig. 3. Lindahls opstilling af varianter for Galster 20A, Sieg [2018] 2.1.

36	*	R'★ REX★D'★S'★R'		И И И И И И И
37				И И И И И И И И <sup>25)</sup>
38				
39	x	'x . . S' R'		И И И И И И И
40		★ D'★		
41	x	'x x D' x ' '		Ω Ω Ω Ω S
42	Ø	D' S'		
43		R' ' x 'xR		
44	x	'x . ' '		
45	:			
46	.	' . . .		И И И
47		I' I' '		

Fig. 4. Lindahls opstilling af varianter for Galster 20B, Sieg [2018] 2.2.

at det tyder på en udmøntning af længere varighed. Hertil kommer, at forskellige bitegn på mønterne eventuelt kan tolkes som faser i en længere proces. Det virker på denne baggrund mindre sandsynligt, at skillingudmøntningen udelukkende skulle være sket i den forholdsvis korte tid, hvor møntværkstedet i Lund var i drift, mens det er usikkert, om den kan være påbegyndt her og senere fortsat i Malmø. Det forekommer med andre ord rimeligt at anse Malmø for (hoved-)møntstedet for skillingen.

Ad 3) Til sidst vender vi os mod Christoffers hvide fra Malmø (Gaster 20AB) (fig. 1-2), som var det egentlige udgangspunkt for denne artikel. Disse, samt de mindre udmøntninger af sterlinge (Galster 19AB, Sieg [2018] 1 og 2), findes hver i to varianter: På den ene (A) tituleres kongen **REX D'ACI[Ø]** (konge af Danmark), på den anden (B) **REX D'S'R'** (konge af Danmark, Sverige og Norge). Men også andre forskelle gør det let at adskille de to typer, også i de tilfælde, hvor **D'ACI[Ø]** respektive **D'S'R'** ikke

5 De skriftlige kilder... nr. 715, 717, 721, 726 (1989).

6 Således i den mønthistoriske oversigt (Galster 1972 side 22), hvor der argumenteres med møntens ydre lighed med tidens engelske udmøntninger. Derimod benævnes den i katalogdelen (side 50) "Søsling (?)", hvilket synes overtaget fra Lindahl (1955) og videreføres i Siegs katalog (side 61 nr. 3, her dog uden spørgsmålstegnet). Siegs katalog er ikke baseret på egen forskning, men gengiver den gældende opfattelse og er vigtig, fordi Sieg som det mest udbredte samlerkatalog når bredt ud til samlerne. Derimod har det unikke eksemplar, der blev fundet i Dalby i Skåne 1942 ikke været kendt af Hauberg. Den pågældende mønt udviser dog ingen ydre ligheder hverken med dronning Philippas søsling eller hansestædernes søslinge. Højelback (2016 nr. 73) angiver lødigheden til 59,43 %.

er synligt på mønten, se tabel 1. Lindahls opstilling (1955), som bygger på Hauberg, vises i figur 3 og 4<sup>7</sup>.

De to spørgsmål, der naturligt rejser sig, er:

- Begge typer angiver at være slået i Malmø. Hvordan passer det med de kronologiske forhold omkring Christoffers kroning til svensk og norsk konge samt møntstedets forflyttelse fra Lund til Malmø?
- Har vi at gøre med to tidsmæssigt adskilte eller to parallelle udmøntningsserier?

Inden vi giver os i kast med at søge svarene på disse spørgsmål, vil vi henlede opmærksomheden på et videnskabsteoretisk begreb, som ofte er et godt udgangspunkt, når man står i en situation, hvor et fænomen kan forklares på flere måder. Det drejer sig om *Ockhams rækniv*, opkaldt efter den middelalderlige engelske filosof William af Ockham (ca. 1288-1347). Hovedessensen af begrebet er, at *blandt konkurrerende hypoteser skal den hypotese, som bygger på færrest antagelser, foretrækkes*. Anderledes udtrykt: Hvis man hører hovslag, skal man tænke *hest*, ikke *zebra*. Tilbage til vores uafklarede spørgsmål:

Den logiske forklaring på forskellen mellem titlerne (A) **REX DANIÆ** (konge af Danmark), og (B) **REX D'S'N'** (konge af Danmark, Sverige og Norge) turde være, at første udgave er slået, mens Christoffer kun var dansk konge, dvs. inden efteråret 1442, mens den anden type, der titulerer ham som konge i alle tre nordiske lande, så må dateres til efter denne periode. Denne forklaring har jeg oprindelig – i overensstemmelse med *Ockhams rækniv* – anført på [danskmoent.dk](http://danskmoent.dk), om end der også kan stilles spørgsmålstegn ved denne tilsyneladende åbenlyse tolkning. Ifølge *De skriftlige kilder...* omtales Hans Myndel, møntmester i Malmø (efter overflyttelsen fra Lund), fra 1444: (a) "... kundgjorde paa vort byting Hans Myndel, kongens foged og møntmester i Malmøge..."<sup>8</sup> (30. marts 1444); b) "... Swo mekit fek oc Hannes Myndel Myntemesteren på wor nathuge Herres Konungs weyne samme tith" (28. maj 1444) (=... Lige så meget fik samtidig også møntmester Hans Myndel på vor nådige herre konges vegne)<sup>9</sup>.

Lindahl daterer – formentlig med udgangspunkt i disse to kilder – Christoffers hvide til Malmø "efter 1444", men det turde være usikkert. Det er klart, at med en sådan datering falder ideen om, at **REX DANIÆ**-typen skal tidsfæstes før Christoffers ophøjelse til unionskonge i 1442, til jorden, men det er vel ingenlunde sikkert, at kilderne fra 1444 siger noget om begyndelsen på Hans Myndels virke i Malmø, blot at han på dette tidspunkt er i drift her. Det eneste, der turde ligge fast, er, at Christoffers sterling/søsling (Galster 17, Lindahl 1), der udtrykkeligt nævner Lund som møntstedet, må komme først i kronologien. Skillingen (Galster 18, Lindahl 2-15) angiver ikke møntstedet, og er derfor kronologisk behæftet med nogen usikkerhed, mens de følgende mønter (sterling og hvid, Galster 19 og 20) specifikt angiver Malmø som møntsted.

En tredje kilde, hvor Peder Smed, rådmænd i Malmø pantsætter nogle bebyggelser til Hans Myndel, synes at have en usikker datering: "MCDXL pa then siæthe Fredaghen næst fore Kyndelmisse dagh" er blevet udlagt som 1440<sup>10</sup> og som 1446<sup>11</sup>. Ved den første tolkning skal dateringen oversættes: "1440 på den sjette fredag før kyndelmisse dag"<sup>12</sup>. Denne tolkning afvises uden yderligere begrundelse i *De skriftlige kilder...* nr. 741 som henfører kilden til 28. januar 1446. Man må formode, at oversættelsen af dateringen her opfattes som "6. år i tiåret 1440'erne, fredagen før kyndelmisse."<sup>13</sup>

Men i virkeligheden kan man vel argumentere for, at selve **REX DANIÆ**-mønterne er det bedste indicium på, at forestillingen om et 1444-skifte er forkert. Det forekommer vanskeligt at tænke sig, at Chri-

Tabel 1. Forskelle mellem de to varianter af Christoffer af Bajerns hvid.

	Galster 20A, Sieg 2.1, Lindahl 19-35	Galster 20B, Sieg 2.2, Lindahl 36-47
Forsider	<b>R̄EX D̄AUI[̄]</b>	<b>R̄EX D̄'S'N'</b>
Bagsider	<b>M̄OR̄Θ · T̄A</b> skrevet helt ud. <b>M</b> skrevet <b>̄M</b> eller <b>̄H</b> Skilletegn hyppigt trekløver eller ring	<b>M̄ONET̄A</b> forkortet som <b>M̄OR</b> eller <b>̄HON*</b> <b>M</b> skrevet <b>̄M</b> eller <b>̄H</b> Skilletegn hyppigt stjerne eller †

stoffer i 1444 ville nøjes med blot at lade sig titulere som dansk konge, hvis han inden da var blevet kronet som konge over alle tre riger i unionen.

Ifølge denne tankegang bør man derfor overveje, om man ikke skal anse de to udmøntninger som repræsenterende to forskellige mønttyper, eftersom de repræsenterer to væsensforskellige situationer. Både Galster og Sieg lader de to udmøntninger være varianter af samme mønt, og det får så være. Den historisk interesserede samler skal blot vide, at Galster 20A og 20B / Sieg 2.1 og 2.2 i samlingen med en vis sandsynlighed repræsenterer henholdsvis en dansk og en unionskonges udmøntninger i 1440'erne. Vi kommer nok ikke den præcise datering af overflytningen til Malmø nærmere – rent bortset fra, at vi vel ikke helt kan udelukke muligheden af, at begge møntsteder kan have været i drift i en overgangsperiode, dog med Malmø angivet som møntsted for begge med henblik på den planlagte flytning. Alt er usikkert, men det bedste bud forekommer mig dog at være, at skiftet til Malmø finder sted før Christoffers kroning til svensk og norsk konge, dvs. senest i første halvdel af 1442, men gerne endnu tidligere.

Det er bemærkelsesværdigt, at de to varianter af hvidene udviser flere forskelle end blot den ændrede kongetitel. Man kunne måske forvente, at det havde været nok blot at ændre denne, men også bagsiderne varierer klart de to udgaver imellem. Galster 20A – typen med blot dansk kongetitel – bør altså kronologisk ligge tidligst, og det understøttes da også af, at Galster 20B – unionskongevarianten – på bagsiden deler bynavnet på samme måde, som det bliver kutyme på de efterfølgende regenters hvide: **M̄OR M̄XL MOI ØRS** fordelt pænt og harmonisk i de fire korsvinkler. Denne regelmæssighed ses ikke på den væsentlig mindre sterlingudmøntning (Galster 19A og 19B, svarende til Lindahl 17-18 overfor 19).

I Haubergs og Lindahls oversigter er de to typer Christoffer af Bajerns hvide fra Malmø klart adskilte, og den tanke ligger nær, at mønterne er

7 Oversigten skal (i lighed med Schous systematik for de senere perioder) læses således, at kun afvigelserne fra foregående nummer anføres. Hauberg gengiver mønternes fulde omskrift, men uden at benytte sig af en nummerering af de enkelte omskrifters forskelligheder. Lindahls note 25 ved mønt 37 indeholder en oplysning om, at bagsidens indskrift begynder i 4. korsvinkel.

8 *Repertorium diplomaticum* 7414, her citeret efter *De skriftlige kilder...* nr. 731. Efter 1444 optræder Hans Myndel yderligere nogle gange i de skriftlige kilder i og efter Christoffer af Bajerns regeringsperiode. For perioden under Christoffer af Bajern drejer det sig om *De skriftlige kilder...* nr. 734 (se nedenfor), 741, 743, 745 (dog uden specifikt at nævne møntmesteren ved navn). Hans Myndel døde 1455 og efterfulgtes af Henrik Dringenberg.

9 Fra Malmø bys register, gengivet i *Scriptores rerum Danicarum medii ævi* I-VIII, København 1772-1843, her citeret efter *De skriftlige kilder...* nr. 734.

10 Kolderup-Rosenvinge: *Om Part*, Vidensk. Selsk. Skr. IX, 692, her citeret efter *De skriftlige kilder...* nr. 741. Dateringen sjette fredag før kyndelmisse forekommer ikke rimelig, ligesom Christoffer først blev taget i ed som dansk konge på Viborg landsting den 9. april 1440.

11 *De skriftlige kilder...* nr. 741 med note om afstandtagen til Kolderup-Rosenvinges datering.

12 Kyndelmisse = 2. februar, dvs. 40 dage efter Jesu fødsel.

13 Til støtte for denne fortolkning kan anføres et dokument udfærdiget i Lund 1412, i hvilket Anders Martinsson m.fl. erkender at skyldte Lübeckborgeren Albrecht Lippe 500 engelske nobler. Dateringen af dette nedertyske dokument lyder – til en vis grad sammenligneligt med vores ovenstående kilde – "... in den iaren vnse heren dusent iar cccc. iar in deme twelften iare dez sondaghes vor lichtmyssse" (= det Herrens år 1400 i det 12 år, søndag før kyndelmisse). København, Rigsarkivet, NKR 2331; Trykt i *Svenskt Dipl.* II 468; - Rep. 5195; Ikke optaget i *De skriftlige kilder...*, men gengivet i *Diplomatarium Danicum* på adressen <https://diplomatarium.dk/dokument/14120131001>. Tak til Bjørn Schreiber Pedersen, Gladsaxe Gymnasium, for at have henledt min opmærksomhed på denne kilde.



Fig. 5

Fig. 5. Galster 20AB, Lindahl  
cf. 29/36. Orla Leis > DNF 591  
(2023) lot 29 > N. J. Jensen.  
Ca. 200%

udmøntet i to tidsmæssigt uafhængige og afsluttede rækker. Så meget desto mere overraskende var det, da eksemplaret gengivet på figur 5 dukkede op på en auktion i 2023. Her ser vi en A-forside med dansk kongetitel (**REX DANIAE**) kombineret med en B-bagside (**MON MTL MOI DNS**). Mønten er altså særlig derved, at den kobler de to udmøntningsrækker. Måske burde man snarere forvente den omvendte kombination, at den nye titulering som unionskonge ville være at finde med en gammel stempelbagside, men her har man altså valgt at slide et gammelt forsidestempel op – hvis da ikke mønten er et tegn på, at udskiftningen af de nye for- og bagsider i et vist omfang er sket løbende.

Det er en nærliggende tanke, at man ved hjælp af bagsidens udformning af bogstavet **M** kan opstille en kronologi for disse stempler:

- 1) **Ω** – findes kun på A-bagsider
- 2) **H** – findes såvel på A- som B-bagsider
- 3) **M** – findes kun på B-bagsider

Tanken er besnærende og kan måske give et fingerpeg – men der må tilrådes en vis forsigtighed, idet alle tre varianter af **M** forefindes hos den næste konges (Christian 1.s) udmøntninger, hvor dog udformningen **H** dominerer og bliver enerådende under kong Hans' Malmøudmøntninger af hvide<sup>14</sup>. Der er altså ikke tale om en blivende tendens, men måske om det personlige udtryk hos de mange stempelskærere, der har været beskæftiget med at skære stemplerne til tidens absolut almindeligste møntnominal. På den anden side kan der måske være tale om genbrug af enkelte bagsidestempler fra Christoffer af Bajern til Christian 1.s udmøntninger af hvide. En løsning af dette spørgsmål vil kræve et sammenlignende stempelstudie, som ligger uden for denne artikels rammer.

Så vidt mine oprindelige betragtninger, der flugter fint med Ockhams regel. Vi ser to udmøntninger, hvis titel svarer til to perioder i Christoffers karriere og tænker: *hest*. Men pludselig dukker tilsyneladende en *zebra* op i landskabet. I de seneste år er der blevet udviklet teknikker til (masse-) undersøgelser af metalindholdet i mønter. Det bliver således muligt, at følge udviklingen i (typisk) sølvindholdet i en udmøntning, et sølvindhold, der hyppigt vil udvise en vigende tendens. Således har Michael Heljeback (2016) udført metalanalyser af danske mønter fra Erik af Pommerns og Christoffer af Bajerns tid.

Tabel 2 viser Heljebacks resultater angående 67 af Christoffer af Bajerns Malmøhvide, sorteret efter sølvindhold. Første kolonne gengiver kongetitlen, anden kolonne den enkelte mønts vægt i gram. Tredje kolonne viser den omtrentlige lødighed i lod, som var den målestok, der blev anvendt i samtiden. Rent sølv er 16-lødigt, en mønt, der holder 8 lod har dermed et sølvindhold på 50% – det er denne angivelse, der ses i sidste kolonne. Heljebacks angivelser af mønternes indhold af andre metaller, er udeladt her.

Resultatet er på flere måder højst overraskende. For det første må man

Tabel 2. Heljebacks målinger af sølvindholdet i Christoffer af Bajerns Malmøhvide – Vægt samt lødighed i lod og i %

	Vægt	Lod	i %		Vægt	Lod	i %		Vægt	Lod	i %
DSN	0,82	10	59,81	DSN	0,75	7	43,32	D'XII	0,95	6	36,59
DSN	0,88	9	56,09	?	0,83	7	42,77	DSN	0,70	6	36,57
DSN	0,79	9	55,65	D'XIII	1,05	7	42,69	D'XIII	0,75	6	35,93
DSN	0,99	9	55,17	D'XII	0,91	7	42,33	D'XII	0,80	6	35,63
D'XIII	0,60	9	52,32	DSN	0,83	7	42,07	DSN	0,90	6	35,58
D'XIII	0,94	9	52,22	DSN	0,79	7	41,86	D'XIII	0,72	6	35,52
D'XIII	1,00	9	52,15	DSN	0,72	7	41,45	DSN	0,71	6	35,51
DSN	0,84	9	51,46	D'XII**	0,58	7	41,21	D'XIII	0,87	6	35,17
DSN	1,06	9	50,13	?	0,77	7	40,82	DSN	0,76	6	35,02
D'XIII	0,59	9	50,10	D'XIII	0,67	7	40,45	D'XII	0,65	6	33,20
D'XIII	0,83	8	49,34	D'XIII	0,79	7	40,10	DSN	0,85	6	32,89
?	0,80	8	48,92	D'XII	0,89	7	39,30	D'XIII	0,83	6	31,92
D'XIII	0,86	8	47,96	D'XII	0,79	7	39,17	DSN	0,98	6	31,88
DSN	0,77	8	47,59	D'XIII	0,96	7	39,05	D'XII	0,83	6	31,82
D'XII	0,75	8	46,54	DSN	1,00	7	38,94	D'XIII	0,88	6	31,48
DSN	0,82	8	45,26	D'XIII	0,65	7	38,74	D'XII	0,84	5	30,72
DSN	0,89	8	45,06	DSN	0,88	7	38,44	D'XII	1,04	5	29,63
D'XII**	0,90	8	44,67	DSN	0,80	7	38,32	DSN	0,81	5	29,40
DSN	0,75	8	44,55	DSN	0,90	7	38,22	D'XIII	0,81	5	28,46
D'XII	0,65	8	44,24	DSN	0,73	7	38,16	DSN	0,82	5	28,42
DSN	0,86	8	44,08	DSN	0,75	7	38,08	DSN	0,93	0	0,66
DSN	0,98	7	43,43	D'XIII	0,94	7	37,52				
DSN	0,82	7	43,35	DSN	0,94	6	36,82				

betænke, at den dramatiske sænkning af lødigheden sker over en ganske kort årrække – Christoffer døde som kun 31-årig i 1448. Hertil kommer det besynderlige i, at rigsrådet tilsyneladende ikke har grebet ind. Som nævnt var Christoffer i langt højere grad end de øvrige unionskonger underlagt rigsrådets vilje – som nævnt oven i købet i en grad, så man ikke engang fandt det nødvendigt at pånøde ham en håndfæstning. Desuden var i lange perioder i dansk mønthistorie klager over kongens ringe mønt et evigt tilbagevendende tema forud for valget af den næste konge. Rigsrådet havde store handelsmæssige interesser og kunne kun være interesseret i en god, lødige og stabil mønt, så hvorfor ikke her? Kan man forestille sig, at Christoffer, efter at have forringet D'XIII(Ø)-hviden er blevet tilrettevist af rigsrådet og derefter har påbegyndt D'S'N'-serien fra samme udgangspunkt, blot for hurtigt også at forringe den?

I tabel 3 ses den fallende lødighed sorteret ud på de to varianter. Som det fremgår, synes der at være en stor grad af parallelitet mellem lødigheden i de to varianter, hvilket kunne pege i retning af en samtidig udmøntning. Dog må vi tage et par forbehold:

- Heljebacks materiale stammer hovedsagelig fra én kilde, Kungliga Myntkabinetet (Ekonomiska museet) i Stockholm, men det er ikke oplyst, om der er tale om mønter fra ét eller flere fund, hvilket har betydning for vores opfattelse af møntmassens repræsentativitet. Det

Tabel 3. Summarisk oversigt over lødigheden af Christoffer af Bajerns Malmøhvide opdelt på de to varianter. Lødigheden er opgivet i lod

Lødighed	D'XIII(Ø)	D'S'N'	Ubestemt
10	-	1	-
9	4	5	-
8	5	5	1
7	10	12	2
6	9	7	-
5	3	2	-
0	-	1	-
Ialt	31	33	3

14 Jf. oversigterne i Schou (1926).



springer for eksempel i øjnene, at de to varianter er repræsenteret med stort set samme antal mønter, selv om **DRACI[Æ]**-varianten i nutiden ses noget sjældnere end **D'S'N'**-varianten.

- Desuden kan den tilsyneladende parallelitet måske skyldes et ønske om ikke at kassere gamle stempler, før de er helt nedslidte. Dermed vil **DRACI[Æ]**-stempler til en vis grad være i produktion samtidig med – og med samme lødighed som – **D'S'N'**-stempler. Det er naturligvis ren spekulation, men kan måske finde en vis støtte i forekomsten af den blandede stempelkombination som vist i figur 3. Det forklarer blot ikke umiddelbart andelen af **D'S'N'**-stempler med høj lødighed.
- Endelig må vi henvise til Kenneth Jonssons uddybning af processerne ved de foretagne metalanalyser i sit efterskrift til Heljebacks artikel, hvor han kort behandler de iboende begrænsninger ved undersøgelsen: Metalanalyserne er foretaget fra mønternes overflade og kun på den ene side; der kan indsnige sig usikkerheder på grund af korrosion osv. Også Moesgaard og Isaksen (2022) kommenterer svagheder ved overfladeanalyser, idet de blandt andet påpeger den usikkerhed, der ligger i, at metoden ikke kan tage hensyn til eventuel hvidkogning<sup>15</sup> af mønterne før disse blev sendt i omløb.

Hvordan man end vender og drejer det, svinder håbet om en enkel forklaring, der indeholder gode svar på alle spørgsmål, man måtte have til hvidenes kronologi. Facit er, at vi står tilbage med tre muligheder:

- 1 Enten er de to varianter af hviden samtidige. Det flugter fint med Heljebacks metalanalyser. Men så har vi vanskeligt ved at forklare, hvorfor kongetitlen afviger, samt hvorfor der i det hele taget er behov for to serier, der tilmed også har betydeligt afvigende bagsider, hvoraf den, der på forsiden har unionstitlen, samtidig er den eneste, der peger fremad mod Christian 1. og Hans.
- 2 Eller også er de to varianter tidsmæssigt adskilte, hvilket harmonerer med Christoffers karriere, hvor han først nogle år efter sin tiltræden kunne kalde sig unionskonge. Herimod taler imidlertid Heljebacks målinger. Man kan ikke så tvivl om disse, der givetvis er korrekte, blot står det på baggrund af de ovenfor nævnte forbehold i forhold til overfladeanalyser måske ikke lysende klart, hvad de er et udtryk for, og det kan tænkes at svække de naturvidenskabelige argumenter i forhold til de historiske.
- 3 Eller – som den sidste mulighed – har vi at gøre med en glidende overgang. Set i det perspektiv er der i princippet tale om to adskilte udmøntningsforløb, hvor **D'S'N'**-mønterne overtager efter Christoffers kroning til unionskonge, idet man dog har valgt at ikke at kassere de gamle **DRACI[Æ]**-stempler, men først udskifte dem, når de er slidt op. Mønten på figur 3 er dermed det fysiske argument for denne glidende overgang. Med denne forklaring skal **D'S'N'**-mønterne ved deres introduktion ses som en ny begyndelse – ellers bliver det vanskeligt at forklare de mest sølvholdige mønter af denne type i Heljebacks oversigt.

Og hvad skal man så tro blandt disse usikre muligheder? Jeg hælder mest til forklaring (3) – evt. (2), men desværre uden et nagelfast bevis. Et blik ud på savannen åbenbarer ikke en eneste hest, men derimod en hel del zebraer, som alle skylder os en forklaring på deres eksistens.

<sup>15</sup> Hvidkogning er den i datiden almindelige proces, som trak sølvet ud i overfladen af mønterne og dermed gav dem et mere lødigt udseende, end der reelt var dækning for.

## Litteratur

(\*) angiver, at den pågældende titel findes i fuldtekst på [danskmoent.dk](http://danskmoent.dk)

*De skriftlige kilder til Danmarks middelalderlige møntvæsen*, København 1989 (\*)

*Diplomatarium Danicum*

Fridh, Susanne: *Mer än en skärv! En studie av den danske myntningen hos unionskungarna Erik av Pommern och Kristoffer av Bayern och hur dessa mynt återfinns i svenska fyndkontexter*. Kandidatuppsats i arkeologi, Stockholms universitet (\*)

Galster: *Unionstidens udmøntninger*, København 1972

Hauger, P.: *Danmarks Myntvæsen i Tidsrummet 1377-1481*. I: Aarbøger for Nordisk Oldkyndighed og Historie 1886, Kjøbenhavn 1886 (\*)

Hedin, Albin: *Myntcirkulation i Skåneland under Erik av Pommern. Inhemiska och utländska mynt ca. 1396-1439*. Masteroppsats i arkeologi, Stockholms universitet

Heljeback, Mikael: *Haltanalyser av danska mynt, ca 1400-1448*. Numismatiska forskningsgruppen, Stockholm 2016/1. Hertil hørende appendix (\*)

Jonsson, Kenneth: *Redaktionella kommentarer* [til Heljebacks artikel]. Indeholdt i ovenstående (\*)

Kolderup-Rosenvinge: *Om Pant*, Vidensk. Selsk. Skr. IX, 692

Lindahl, Fritze: *Danmarks mønter 1377-1448*, NNÅ 1955 (\*)

Märcher, Michael et al. *Denar til Daler. Dansk mønthistorie indtil 1550*, 2018, Tilgængelig via: <https://www.nationalbanken.dk/da/viden-og-nyheder/publikationer-og-taler/arkiv-publikationer/2018/denar-til-daler-danmarks-moenthistorie-indtil-1550>

Moesgaard, Jens Christian: *Erik af Pommerns danske mønter*. I NNUM 2/2005 side 79-86 (\*)

Moesgaard, Jens Christian og Isaksson, Sven: *Numismatikens metoder III: metalanalyser og kildekritik*. I: Numismatiska forskningsgruppen; Verksamhetsberättelse, Stockholms universitet 2022 (\*)

Person [Gamby], Erik: *Myntmästarna i Malmö 1444-1512*. Num. F. Mbl. XII s. 86

*Repertorium diplomaticum regni Daniæ mediævalis. Fortegnelse over Damarks Breve fra Middelalderen med Udtog af de hidtil utrykte*, udg. ved Kristian Erslev et al., København 1894-1912

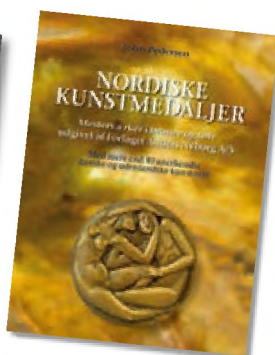
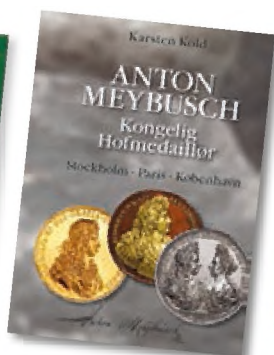
Rundberg, Jonas: *Den svenska örtugsmyntningen under Kristoffer av Bayern till Sten Sture den äldre ca 1440 till 1470-talets slut. En stampstudie*, Stockholm 2005

Schou, Hans Henrik: *Beskrivelse af Danske og Norske Mønter 1448-1814 og Danske Mønter 1815-1923*, København 1926

*Scriptores rerum Danicarum mediæ ævi I-VIII*, København 1772-1843

*Siegs møntkatalog 2018*

Silvegren, Ulla W: *Skånelands mynthistoria*. I: Numismatiska meddelanden XL, 1995 side 265-284. Også som særtryk (\*)



Bøgerne kan bestilles på:  
[numismatik.dk](http://numismatik.dk)



DANSK  
NUMISMATISK  
FORENING