



NATIONALMUSEETS
Arbejdsmark 2017



Indhold

- 7 **Forord**
RANE WILLERSLEV
- 8 **Historiske Morgener**
– kaffe og kulurhistorie til de morgenfriske
METTE BYRIEL-THYGESSEN OG ANE SIGNE GREEN
- 20 **Bønder, borgere og turister på Oldnordisk Museum 1851-85**
KRISTOFFER SCHMIDT
- 34 **Fornuft og følelse**
– om autenticitet og museumsgenstande
PETER HENNINGSEN
- 46 **SASMAP**
– nye veje til at undersøge og beskytte Europas undervandskulturarv
DAVID GREGORY, ZYAD AL-HAMDANI, CHARLOTTE BJÖRDAL, BARBARA DAVIDDE PETRIAGGI, JØRGEN DENCKER, MARIA GARAGA, POUL JENSEN, MARTIJN MANDERS, SØREN PORS-GAARD, BRIAN SMITH OG JENS WUNDERLICH
- 60 **Mikroskopisk arkæologi**
– 100 år med pollenanalyse
MORTEN FISCHER MORTENSEN, CHARLIE CHRISTENSEN, CATHERINE JESSEN OG PETER RASMUSSEN
- 74 **Klimatilpasning og bevaring af kulturlag i byerne**
– erfaringer fra Bryggen i Bergen
HENNING MATTHIESEN, FLORIS BOOGAARD, JOHANNES DE BEER, ALEXANDER RORY DUNLOP, JØRGEN HOLLESEN, JANN ATLE JENSEN, OG JENS RYTTER
- 86 **Vroulia**
– en antik by på Rhodos
ERIPHYLE KANINIA OG STINE SCHIERUP
- 102 **Pallevis af indianske oldsager fra før Columbus' tid**
CASPER JACOBSEN TOFTAARD
- 118 **Tidlig jernalder på Hulailansletten i Luristan**
– danske udgravninger og fund fra plyndrede grave
HENRIK THRANE
- 134 **Fletværket ved Nekselø**
– skovdrift og storstilet fiskeri i bondestenalderen
LISBETH PEDERSEN, ANDERS FISCHER OG DAVID JOHN GREGORY
- 146 **Stednavne og jernalderens rige storgårde**
SOFIE LAURINE ALBRIS
- 160 **Runestensjagt**
– genopdagelsen af Ydby-stenen og andre forsvundne runesten
LISBETH M. IMER OG CHARLOTTE BOJE ANDERSEN
- 172 **Møntfund og danefæ**
– før og nu
HELLE HORSNÆS
- 186 **Et rekonstrueret budskab**
– Højerup Gamle Kirke
MARTIN WANGSGAARD JÜRGENSEN OG SUSANNE ØRUM
- 204 **Urokser og drikkehorn**
– DNA-analyser af Nationalmuseets drikkehorn
VIVIAN ETTING, MAIKEN HEMME BRO-JØRGENSEN, CHRISTIAN CARØE OG MIKKEL HOLGER S. SINDING
- 220 **Serampore**
– på sporet af Danmarks ukendte koloni i Indien
BENTE WOLFF, FLEMMING AALUND OG SIMON RASTÉN
- 236 **Karneval og kreolisering**
– i det tidligere Dansk Vestindien
MILLE GABRIEL
- 250 **Guvernøren vender hjem**
– Konrad Emil Mouriers indiske samling
LOUISE SEBRO
- 266 **Med vajende faner**
– den danske hærs faner og estandarter siden 1600-tallet
KARSTEN SKJOLD PETERSEN
- 282 **Hestekræfter i Hangar 46**
– en vellykket faglig revision og et åbent magasin
JENS OLE CHRISTENSEN
- 294 **Frøslevlejren**
– fangelejr, museum, erindringssted
HENRIK SKOV KRISTENSEN
- 308 **Vikingerne vender tilbage**
ANNE-CHRISTINE LARSEN OG SØREN MOESGAARD BJØRNSSEN



Det tætpakkede fundarkiv i Den kgl. Mønt- og Medaillesamling rummer en stor del af de mønter, der er indkommet som danefæ gennem tiderne. Mønterne opbevares her, medmindre de er med på udstillinger i enten Danmark eller udlandet eller indgår i forskningsprojekter.

The densely packed finds archive in the Royal Collection of Coins and Medals contains many of the coins handed in as treasure since the 19th century. The coins are stored here when not in active use, for example in exhibitions or for research purposes.

Foto: Arnold Mikkelsen Nationalmuseet

Møntfund og danefæ

– før og nu

AF HELLE W. HORSNÆS

Danefælovgivningen har rødder i middelalderens landskabslove. Jyske Lov fastslog, at jordfundet guld og sølv uden ejermand tilhørte kongen og skulle afleveres til ham. I dag er kongen udskiftet med staten, og danefæbegrebet er blevet udvidet til også at omfatte andre materialer og kulturhistoriske værdier. Kernen i danefælovgivningen har været bemærkelsesværdigt stabil, men der sker løbende forandringer i sammensætningen af de fund, der bliver erklæret danefæ. Det skyldes forandringer i samtidens livsvilkår, teknologi og praksis i danefæforvaltningen, der tilsammen har en enorm betydning for, hvilke dele af fortiden vi ser, erkender og indsamler for vores efterkommere, og som må tages i betragtning i forskningen i de mange fund.

De mange fundindberetninger i Nationalmuseets arkiv giver et godt billede af, hvad man har indleveret til danefæbehandling på Nationalmuseet gennem de seneste århundreder. Det drejer sig om tusindvis af oldsager fra hele landet, og blandt dem er der over 300.000 individuelt beskrevne mønter. I de seneste årtier har specielt de mange ivrige detektorbrugere medført en eksplosiv stigning i antallet af fund (fig.1).

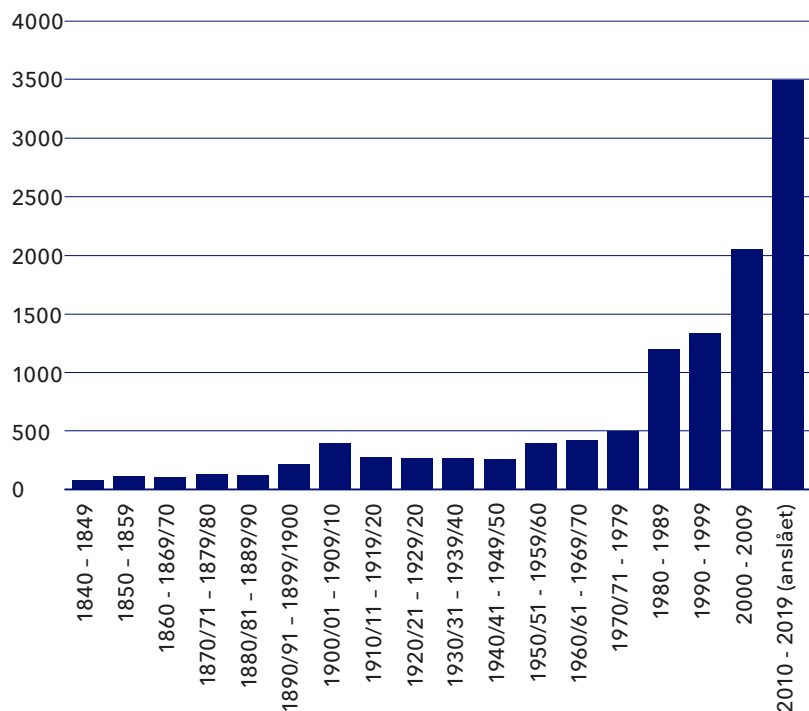


Fig.1
Mængden af fundindberetninger (sager) har været kraftigt stigende. Her er antallet af sager opgjort pr. årti 1840-2009 samt det forventede antal sager for årtiet 2010-19 (anslået på basis af fundmængden i 2010-16).

The number of find reports (cases) has been growing rapidly. Here the number of cases has been listed by decade in 1840-2009 as well as the expected number of cases for the decade 2010-19 (estimated on the basis of the find quantity in 2010-16).

Grafik: Sanne Eriksen

Vi ved ikke, hvornår man første gang har fundet mønter i dansk jord, men muligheden for at finde værdier i jorden var i middelalderen så reel, at allerede Jyske Lov fra 1241 forholder sig til ejendomsretten til fund af ædelmetal. Fra 1600-tallet stammer de første egentlige fundberetninger, hvor mønter ikke blot var værdigenstande, men også blev set som oldsager af historisk interesse og beskrevet nøjere (fig.2). Den kgl. Mønt- og Medaillesamling har siden begyndelsen af 1800-tallet foretaget en løbende fundregistrering, og igennem de gamle håndskrevne protokoller er det muligt at følge over 200 års erhvervelser. Fra 1801 til 1839 indførtes kun ca. et fund om året, hovedsagelig meget store samlede fund med mange mønter i hvert fund. Herefter blev registreringen sat i system, så både store skatte og mere ydmyge fund blev registreret. I 1840-1900 lå fundmængden stabilt med en svagt stigende tendens fra ca. 10 fund til ca. 15 fund om året. Man var generelt meget omhyggelig med at registrere fundene, men i tidens ånd valgte man desværre ofte at afhænde eksemplarer af typer, som man allerede havde i samlingen, specielt hvis de var dårligt bevarede (fig.3a og 3b). Man gjorde sig på den tid ikke klart, at en enkelt mønttype kunne være præget af flere forskellige stempler, og at disse forskelle ville kunne anvendes i analyser af materialet. Derfor er en del af disse fund desværre kun delvis bevaret til i dag.

Mængden af fund steg i første halvdel af 1900-tallet, men indtil midten af århundredet var finderne stadig hovedsagelig privatpersoner. Fundene blev oftest gjort tilfældigt, mange i forbindelse med markarbejde, andre ved an-



Fig.2

Vi kender beretninger om møntfund helt tilbage fra renæssancen. De fleste af fundene er i dag gået tabt. Denne ensidige efterligning af en romersk guldmønt er en undtagelse. Den blev fundet ved Kinbjerg i Nordjylland i 1670 og afbildet i Thomas Bartholin: *Acta medica et philosophica Hafniensa III*, 1674-75. I dag er mønten i Den kgl. Mønt- og Medaillesamling, og man kan se, at Bartholins afbildning har et spejlvendt portræt og en ganske fri gengivelse af indskriftens placering.

We know of reports of coin finds all the way back to the Renaissance. Most of the finds are lost today. This one-sided imitation of a Roman gold coin is an exception. It was found at Kinbjerg in northern Jutland in 1670 and shown in Thomas Bartholin: *Acta medica et philosophica Hafniensa III*, 1674-75. Today the coin is in the Royal Collection of Coins and Medals, and one can see that Bartholin's illustration has a reversed portrait and a very free rendering of the placing of the inscription.

Foto: Rasmus H.Nielsen, Nationalmuseet



lægsarbejder ved udbygningen af byerne, og under Anden Verdenskrig blev særligt tidsbundne fund gjort i forbindelse med udgravning til beskyttelsesrum.

Efter krigen steg andelen af fund fra arkæologiske udgravninger, og mange kirker blev renoveret. Det medførte dengang ofte, at man sænkede gulvniveauet i kirken. Museet bemærkede, at der ofte blev fundet mønter i forbindelse med renoveringerne, og der blev indført et særligt cirkulære, som krævede, at al jord fra udgravninger i en kirke skal soldes, dvs. sies. Derved steg mængden af fund drastisk, og kirkemønter blev et særligt begreb i forskningen. Fra slutningen af 1970'erne faldt antallet af gulvsænkninger og af kirkeundersøgelser igen, mens antallet af andre arkæologiske undersøgelser steg, f.eks. forundersøgelser og nødudgravninger betinget af moderne anlægsarbejder. Samtidig kom en helt ny spiller på banen, nemlig metaldetektoren, der siden årtusindskiftet har stået for den allerstørste mængde af fundsager på danefæområdet (fig.4a og 4b).

Fundene fra det seneste århundrede kan groft opdeles i tre grupper. I første halvdel af 1900-tallet indkom få fund pr. år, og den procentvise fordeling af de indkomne mønttyper svingede meget. I perioden ca. 1950-80 domineredes fundene af mønter præget efter reformationen i 1536, og der blev kun fundet ganske få mønter fra jernalder og vikingetid. Siden 1980 har vi til gengæld set en kraftig stigning i mængden af fund fra jernalder og vikingetid, mens fundene af mønter præget efter 1536 næsten er forsvundet (fig.5a og 5b). Disse

forandringer i fundmønstrene afspejler ikke forandringer i oldtiden. De er betinget af ændringer i undersøgelsesområder og -metoder igennem 1900-tallet samt ikke mindst af ændringer i danefæbegrebet i de seneste årtier.

Mønter præget i de førkristne dele af jernalderen og vikingetiden findes naturligvis kun sjældent i forbindelse med kirkeundersøgelser. De mange nye fund af romerske mønter fremkom især ved de målrettede detektorafsøgninger af allerede kendte jernalderpladser, som den første generation af detektorbrugere kastede sig over i løbet af 1980'erne og 90'erne. Det var blandt andre pladser som Gudme på Fyn og Sorte Muld og Smørenge på Bornholm, der alle havde været kendt i århundreder for store guldfund. Detektorbrugerne fandt imidlertid ikke kun guld, i stedet væltede store mængder af romerske sølvdenarer frem (fig.6). Mange af guldstandene var fundet i 1800-tallet eller endnu

145= Indsendt af Cancelliråd de Coninck, herredsfoged og skriver i Lejre Herred:
 16 Stk Skillingmønter, hvoraf kun 7 Stk vare kjendelige fra hvad Aar
 nemlig 2 Skillinge fra 1647, 50, 63, 77, 79, 80 og 81, iblandt Stykkerne var
 et af en "Ulfeldts" 4^{de} Skilling, men Aaret var afbrudt.
 Da samtlige Stk, som vare fundne paa en Mark i Særløse Sogn
 og efter sigende under en Sten i en "forstenet Træsko", vare for-
 hen i Kabinettet og desuden meget angrebne af Ir, sendtes de
 alle tilbage. —

Fig.3a

Beskrivelsen af fund nr. 145 fra 1855:

"Indsendt af Cancelliråd de Coninck, herredsfoged og skriver i Lejre Herred: 16 stk skillingmønter, hvoraf årstallet kun kunne læses på 7, nemlig 2-skillinge fra 1647, 50, 63, 77, 79, 80 og 81". Blandt stykkerne var en "Ulfeldts 4-skillings", men året var afbrudt. Da samtlige stykker, som blev fundet på en mark i Særløse Sogn og efter sigende under en sten i en "forstenet træsko", allerede fandtes i Kabinettet og desuden meget angrebet af ir, sendtes de alle tilbage."

Description of find no 145 from 1855:

"Sent in by Counsellor de Coninck, district judge and notary in Lejre Herred: 16 small coins, on only 7 of which the date can be read, namely 2-skillings coins from 1647, 50, 63, 77, 79, 80 and 81". The items included an "Ulfeldt 4-skillings", but the year was broken off. Since all the coins which were found in a field in Særløse Parish, allegedly beneath a stone in a "petrified wooden clog", already existed in the Cabinet and were much corroded by verdigris, they were all sent back."



Fig 3b

"Ulfeldts 4-skillings" blev præget i 1644-45. Den var også kendt som hebræer-mønten efter indskriften Jahve på hebraisk.

The "Ulfeldt 4-skillings" was struck in 1644-45. It was also known as the Hebrew coin because of the Yahweh inscribed in Hebrew.

Foto: Rasmus H.Nielsen, Nationalmuseet

tidligere i forbindelse med det manuelle markarbejde, hvor man var tæt på jorden og derfor let så det glimtende guld. Mønter og andre genstande af sølv eller bronzelegeringer er derimod vanskelige at se i jorden med det blotte øje, og selv på store kendte pladser var sølv- eller bronzemønter kun fundet som en del af større, samlede deponeringer. Her har detektorafsøgningerne totalt ændret både sammensætningen og mængden af fundene (fig.6a og 6b).

Fra 1990'erne begyndte efterundersøgelser af kendte fundsteder for sølvskatte fra vikingetiden, og det har gang på gang vist sig, at detektorundersøgelser har bragt flere oversete genstande fra de gamle fund for dagen. I diagrammerne (fig.5a og 5b) er mønter fra samlede fund (skatte) udeladt, men tidligere tiders opdeling af fund i grupperne skatte og enkeltfund er med detektorarkæologiens indtog blevet meget vanskelig. Skatte findes stadig som samlede fund, men med detektoren gøres i dag mange fund, der på grund af bearbejdningen af jorden er spredt over et stort område, selvom de oprindeligt stammer fra en

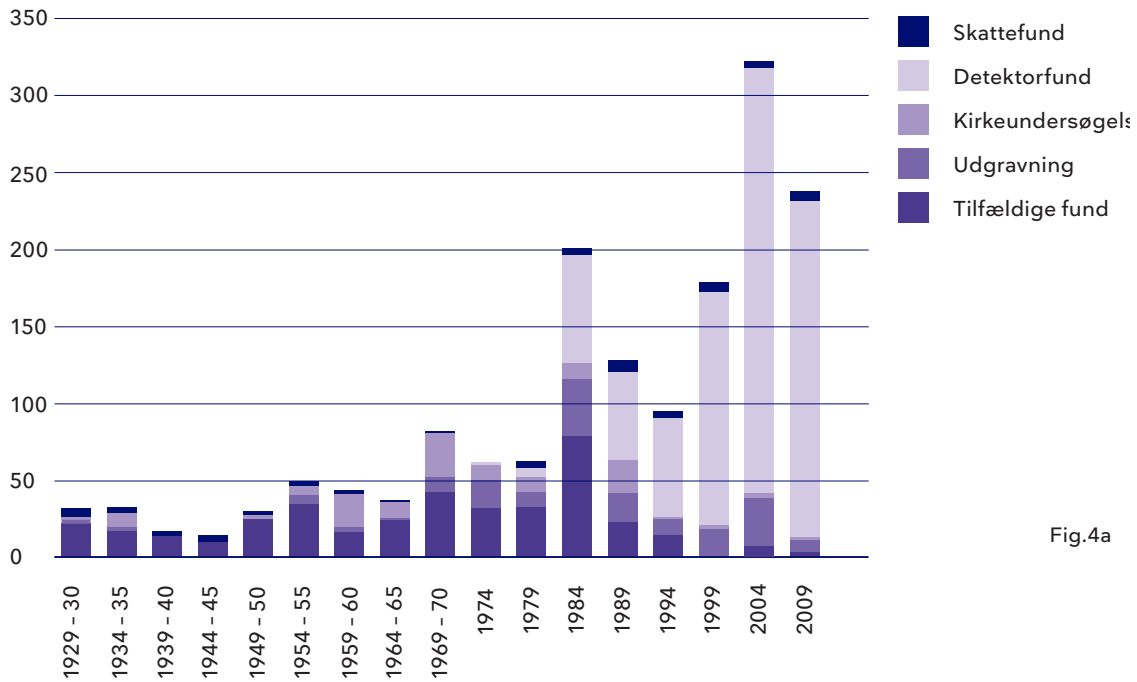


Fig.4a

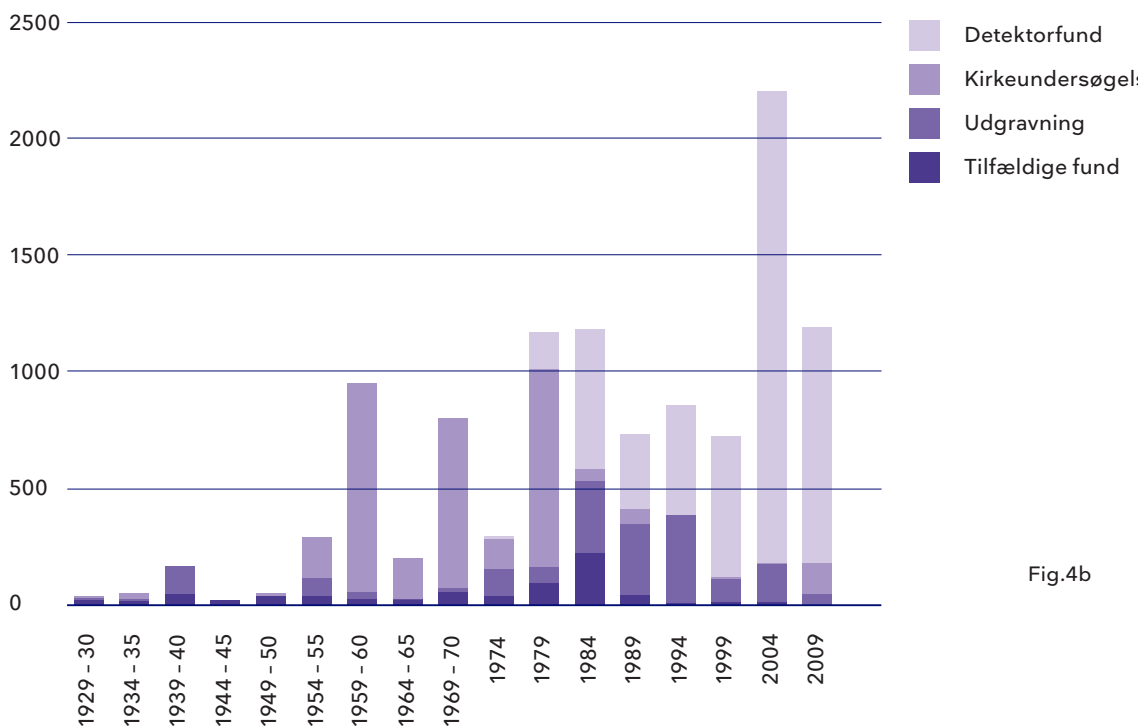


Fig.4b

Fig.4a-b

Fund registreret hvert femte år i perioden 1929-2014 fordelt på fundomstændigheder. Fig.4a angiver antallet af sager, og man kan se, at der næsten hvert år er fundet enkelte større, samlede skattefund. Fig.4b angiver antallet af enkeltfundne mønter.

Finds registered every five years in the period 1929-2014 distributed by find circumstances. Fig. 4a indicates the number of cases, and it can be seen that almost every year a few large hoard finds were made. Fig.4b shows the number of single finds of coins.

Grafik: Sanne Eriksen

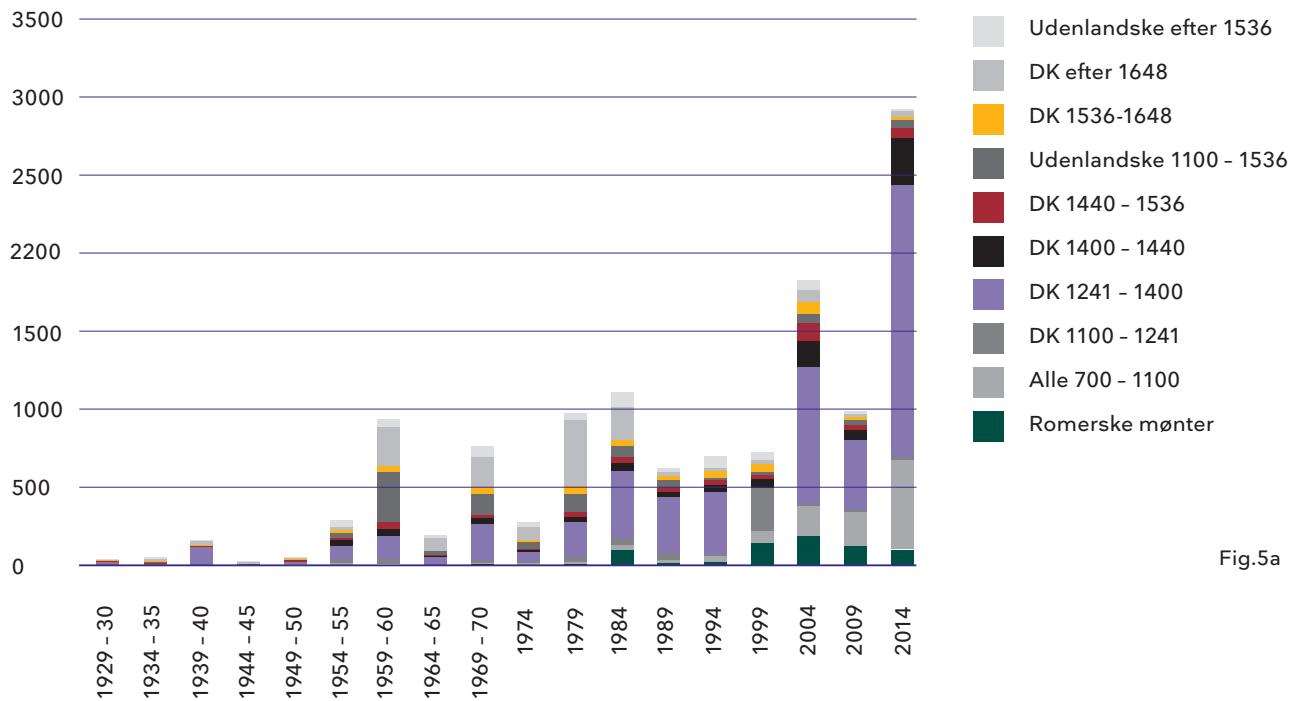


Fig.5a

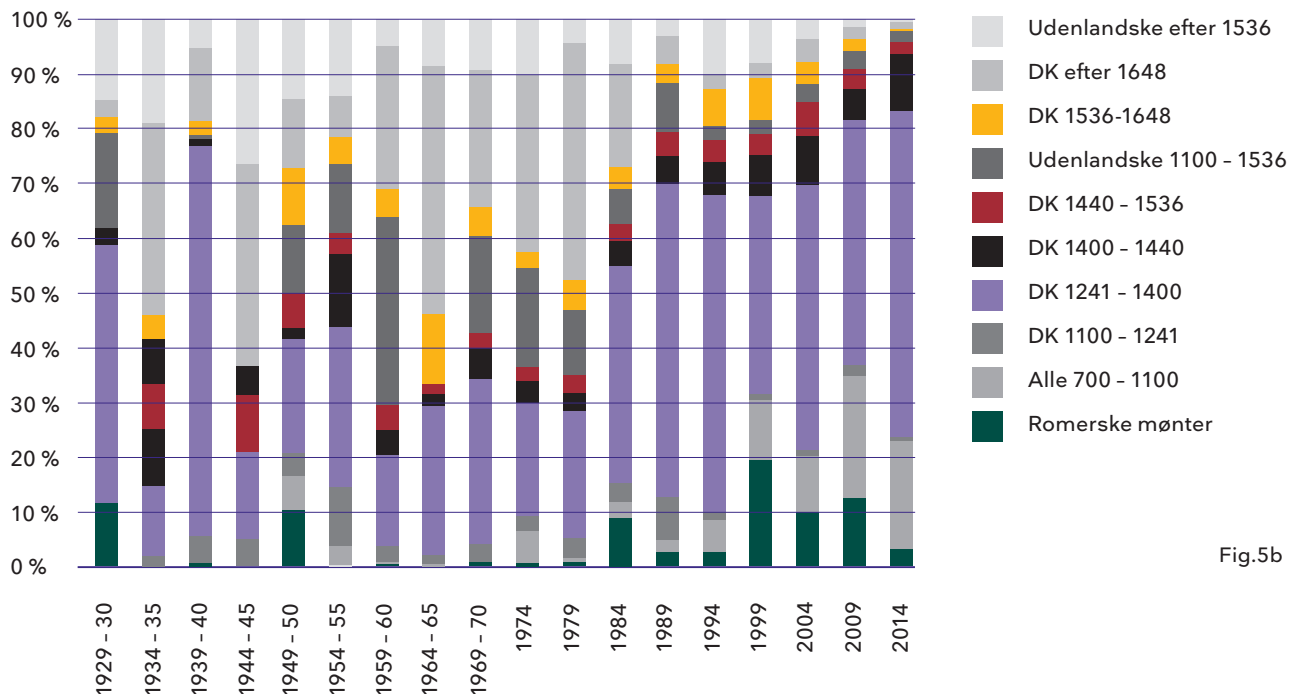


Fig.5b

Fig.5a-b
Enkeltfundne mønter fordelt på fremstillingstids-
punkt og -område hvert femte år i perioden 1929-
2014. a) antallet af mønter, b) procentvis fordeling af
mønterne.

Single finds of coins classified by minting date and
area, every five years in the period 1929-2014: a)
number of coins; b) percentage distribution of the
coins.

Grafik: Sanne Eriksen

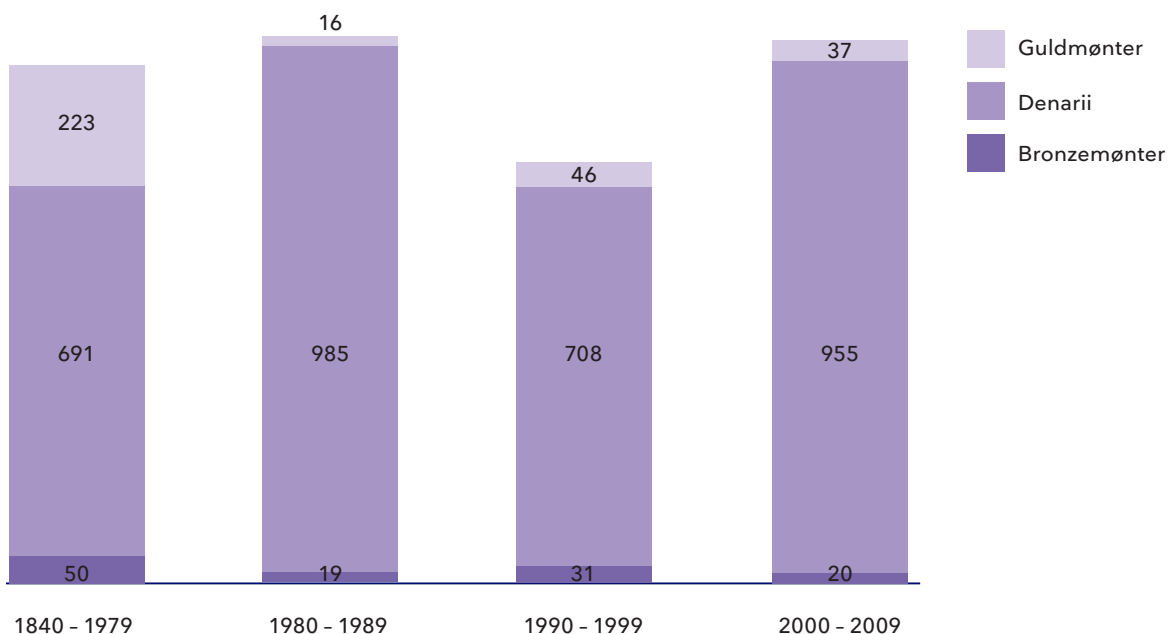


Fig.6a

Romerske møntfund i Danmark fordelt på materiale. Trods en kraftig stigning af fundmængden siden 1980 er hovedparten af guldmønterne fundet, længe før detektoræraen satte ind.

Roman coin finds in Denmark listed by material. Despite a strong rise in the number of finds since 1980 most of the gold coins were found before the detector era began.

Grafik: Sanne Eriksen



Fig.6b

Fig.6b

De romerske denarer af sølv er en af de fundgrupper, der især er fremkommet ved detektorafsøgninger. Dette eksemplar bærer den afdøde kejserinde Faustinas portræt og er præget kort tid efter hendes død i 141 e.Kr. Den stammer fra et skattefund ved Hillerslev, der blev fundet ved detektorafsøgning.

The Roman denarii of silver form one of the find groups that have mainly emerged thanks to detector surveys. This example features the portrait of the deceased Empress Faustina and was minted shortly after her death in 141 AD. It comes from a hoard find at Hillerslev, which was found during a detector survey.

Foto: Rasmus H.Nielsen, Nationalmuseet

samlet nedlæggelse. Det kræver omhyggelig analyse af hver enkelt genstand fra et fundsted at afgøre, hvorledes genstandene er endt i jorden. En del af de mange vikingetidsmønter, der optræder i sammentællingerne af enkeltfund fra de seneste årtier, burde nok i virkeligheden ikke tælles med. De hidrører nemlig med stor sandsynlighed fra større samlede deponeringer. Det er blot meget svært at bevise entydigt.

Hvor mængden af mønter fra jernalder og vikingetid i de seneste årtier er steget voldsomt i forhold til andre fundtyper, ser vi et markant fald i antallet af registrerede fund fra perioden efter 1536. Netop mønter fra perioden efter reformationen var almindelige fund i kirker, men de færre kirkeundersøgelser er ikke hovedårsagen til, at fundmængden er faldet. De seneste årtiers fald i mængden skyldes især forandringer af danefækkriterier. Det har altid ligget i luften, at danefæ var "gammelt". Det var "herreløst gods", hvor ingen havde erindring om, hvem ejeren mon var. Man skulle tro, at grænsen

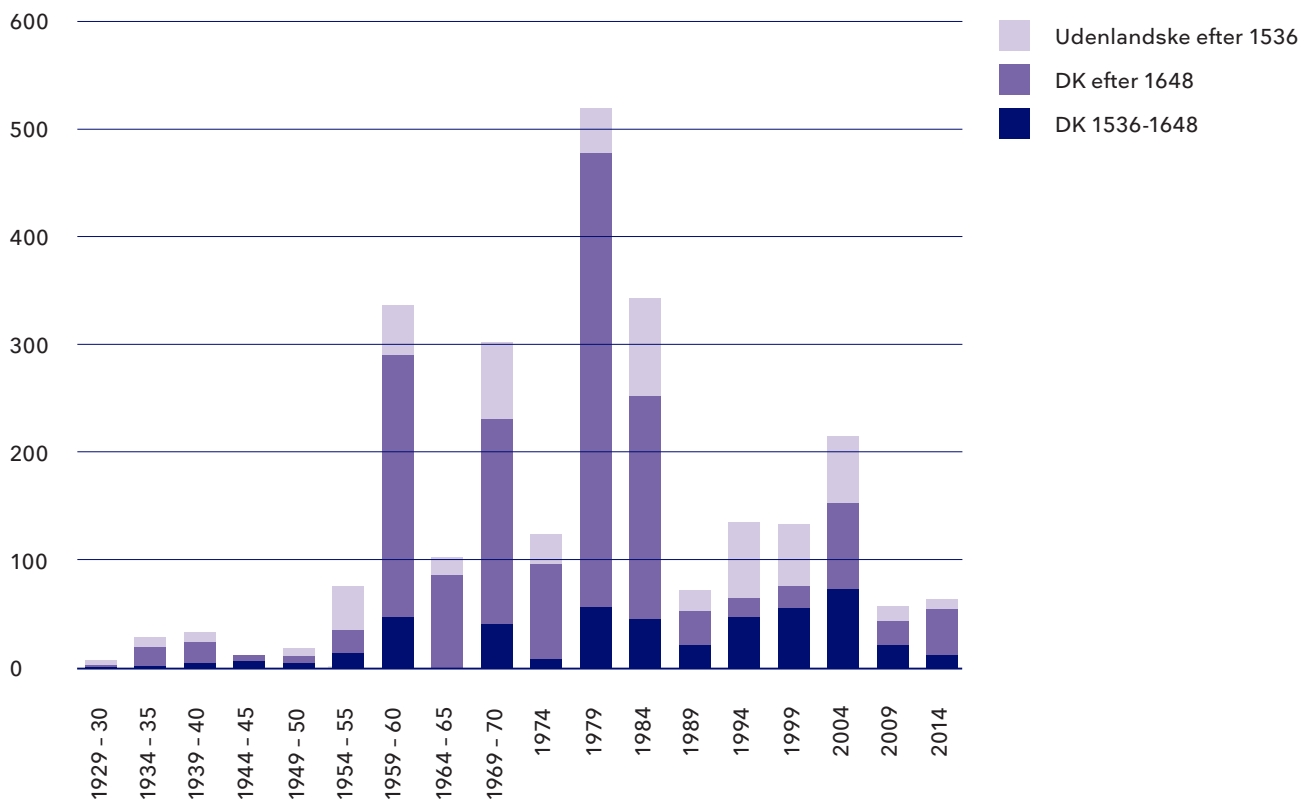


Fig.7

Enkeltfundne mønter præget efter 1536 fordelt på fremstillingstidspunkt og -område. Registreret hvert femte år i perioden 1929-2014. De største fundmængder ligger i årene 1959-84. Den voksende fundmængde efter ca. 1980 afspejles ikke blandt disse mønter. Indskrænkningen af danefæbegrebet til hovedsagelig at omfatte mønter præget før 1536 slår tydeligt igennem i tallene for 2009 og 2014.

Grafik: Sanne Eriksen

Single finds of coins minted after 1536, distributed by minting date and area. Registered every five years in the period 1929-2014. The largest quantities were found in the years 1959-84. The growing number of finds after c. 1980 is not reflected by these coin types. The restriction of the danefæ (treasure trove) concept to comprise mainly to coins minted before 1536 is highlighted by the low figures for 2009 and 2014.

for, hvornår noget er gammelt nok til at være danefæ, derfor ville rykke frem i tid, men i de seneste årtier er der sket det modsatte. "For mønternes vedkommende sættes grænsen mellem danefæ og hittegods naturligst ved 1873, da kronemønten indførtes," skrev Georg Galster i 1923, kun 50 år efter kronens indførelse. I en lille bog om *Metaldektorer – fund og fortidsminder* udgivet i 1982 blev den generelle grænse for, hvornår mønter var danefæ, fastholdt ved kronemøntens indførelse, men derudover blev det angivet, at kobberskillinge fra 1771 og "andre almindelige småmønter fra det sidste par århundreder vil lejlighedsvis blive returneret til finderens". Bogen udkom ved detektorarkæologiens start. Da havde ingen forudset den enorme stigning af fund, som metaldektorbriugen ville medføre, og som systemet slet ikke var gearret til. Det medførte forslag om at indskrænke danefæbegrebet.

Ved årtusindskiftet var grænsen for, hvornår almindelige småmønter blev erklæret danefæ, blevet rykket helt tilbage til 1650, og i 2004 blev det besluttet, at småmønter præget efter 1536 kun undtagelsesvis erklæres for danefæ. På mindre end 20 år blev grænsen således rykket over 200 år tilbage i tid. Derfor er mønter fra detektorpladser i de seneste årtier ikke blevet registreret, hvis

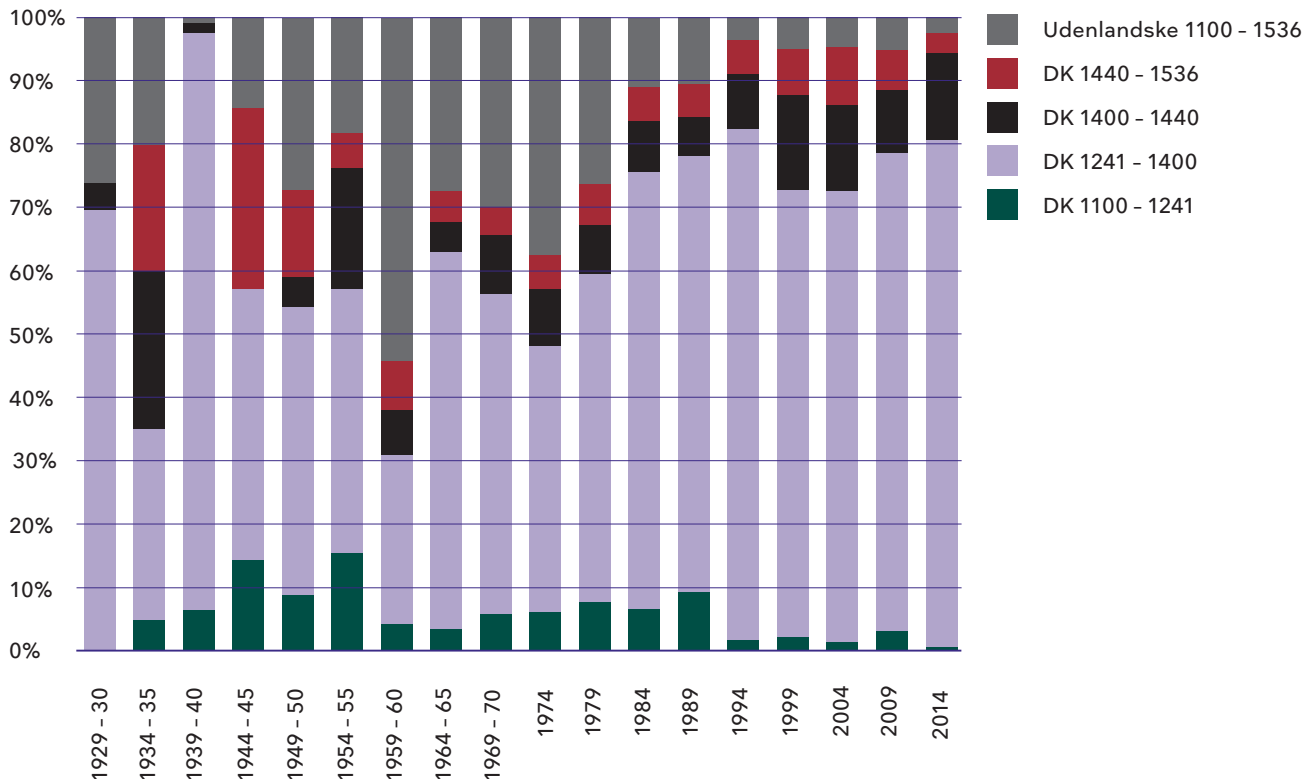


Fig.8

Den procentvise fordeling af enkeltfundne mønter præget 1100-1536, registreret hvert femte år i perioden 1929-2014 fordelt på fremstillingstidspunkt og -område. Bemærk det relativt store antal udenlandske mønter i søjlerne for årene 1949-79.

The percentage distribution of single finds of coins minted in 1100-1536, registered every five years in the period 1929-2014 and distributed by minting date and area. Note the relatively high number of foreign coins in the columns for the years 1949-79.

Grafik: Sanne Eriksen

de er præget efter Christian IV's død i 1648 eller – fra 2004 og fremefter – efter 1536, året for reformationen. Manglen på detektorfundne mønter fra de sidste næsten 500 år aflæses i dag tydeligt i fundstatistikkerne for de seneste årtier (fig.7), men det er altså ikke et bevis for, at man ikke har fundet mønter fra denne periode, tværtimod findes de i store mængder. De bliver bare ikke registreret i museal sammenhæng, fordi de ikke bliver indleveret til danefæbearbejdning. Denne mangel på registrering af efterreformatoriske mønttyper på detektorpladserne gør det vanskeligt at analysere fundspredningen. Vores arkæologiske viden om møntbrug efter reformationen stammer således hovedsagelig enten fra meget gamle fund eller fra kirkeundersøgelser, som måske ikke er repræsentative for resten af samfundets brug af mønter. Det medfører naturligvis et kolossalt forskningsmæssigt tab, som nye

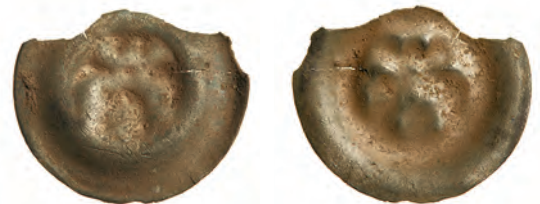


Fig.9

Hulpenning præget i Hamburg i 1300-tallet. Denne fragmenterede hulpenning blev fundet ved Rosenlund nær Bjerringbro i Jylland, og den er et eksempel på, at selv disse små mønter kan findes med detektor.

Hulpenning minted in Hamburg in the 1300s. This fragmented hulpenning was found near Bjerringbro in Jutland, and demonstrates that even these small coins can be found with a detector.

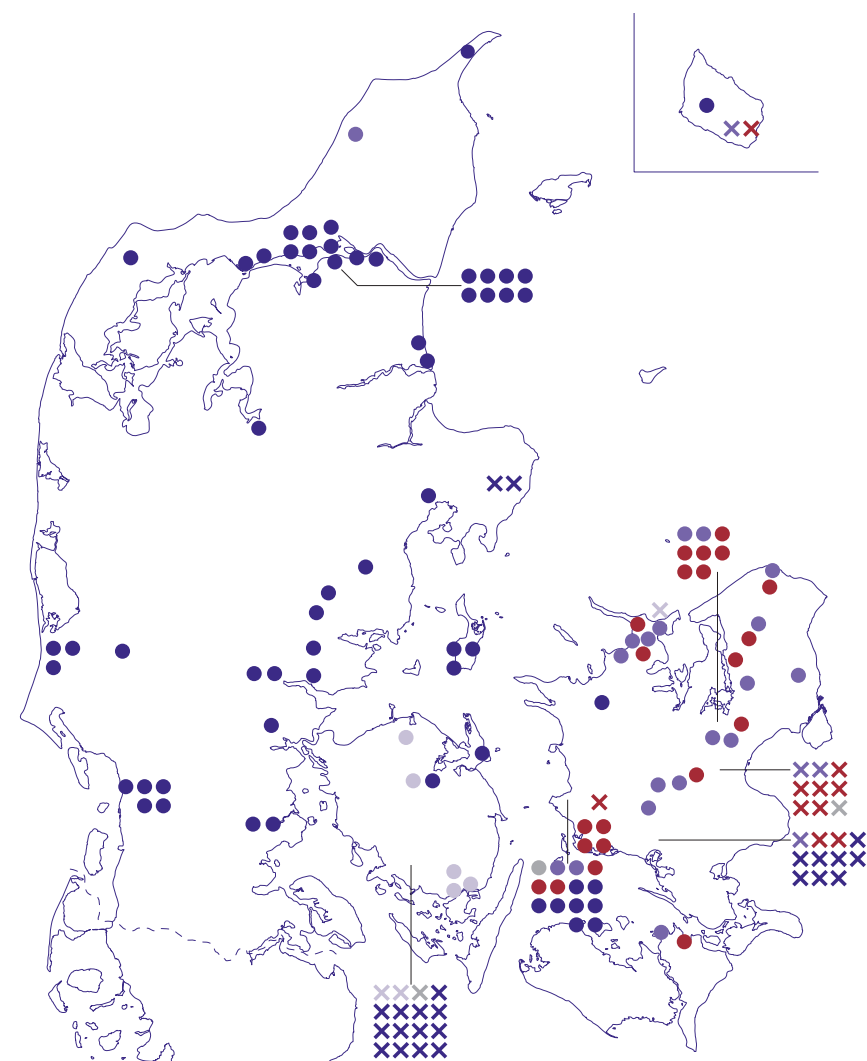
Foto: Rasmus H.Nielsen, Nationalmuseet

Fig.10

Fragmenteret mønt tilskrevet Knud 5. (1146-57). Den tilhører således gruppen af 1100-talsmønter, der optræder forholdsvis oftere som kirkefund end detektorfund. Netop dette eksemplar er imidlertid et detektorfund gjort ved Vester Broby på Sjælland, der har givet et meget stort og righoldigt materiale fra middelalderen.

Fragmenteret mønt assigned to Knud V (1146-57). It thus belongs to the group of coins from the 1100s that appear proportionally more often as church finds than as detector finds. This particular example, however, is a detector find made at Vester Broby in Zealand, which has offered a very large and rich body of material from the middle ages.

Foto: Rasmus H.Nielsen, Nationalmuseet



● MB 42 ● MB 43 ● MB 44 ● MB 45 - 49 ● MB 50 - 55 ✕ Del af skattefund

Fig. 11a

De mange nye fund tydeliggør, hvorledes møntomløbet inden for kong Abels regeringstid 1250-1252 er tydeligt opdelt i regioner.

The many new finds highlight the regional circulation pattern for coins struck during the reign of Abel (1250-1252).

Grafik: Sanne Eriksen



MB 43



MB 42



MB 44



MB 45-49

**Fig.11b**

De fem mønttyper dateret i Abels regeringstid.

The five coin types dated within the reign of Abel.

Fotos: Rasmus H.Nielsen, Nationalmuseet



MB 50-55

udgravningsfund, f.eks. fra Metro-udgravningerne i København, kun til dels kan råde bod på.

Det er dog ikke kun blandt de tidligste og seneste mønter, at der er tydelige forskelle på møntfundene gjort efter 1980, der hovedsagelig stammer fra detektorafsøgninger, og fundene fra ca. 1950-80, der ofte stammer fra kirkeundersøgelser. Det gælder også mønterne fra den korte periode fra 1100-1536, der faktisk optræder i begge fundtyper (fig.8). Først og fremmest viser selv de rå optællinger, at der er markant flere udenlandske middelaldermønter i kirkefundene end på detektorpladserne. Erfaringen har vist, at der blandt kirkemønterne ofte er nordtyske hulpenninge fra 1300-tallet (fig.9), som sjældnere findes ved detektorafsøgninger. Det samme gælder de danske mønter fra perioden 1100-1241, der også optræder i forholdsmæssigt større antal i kirkefundene end på detektorpladserne (fig.10).

Det er ofte fremført, at de små og kobberholdige hulpenninge ligesom de ofte tynde og skrøbelige sølv mønter fra 1100-tallet og det tidlige 1200-tal kan være vanskelige at finde med detektor, ligesom de i højere grad end andre og

mere solide mønttyper kan være blevet pulveriseret i det pløjelag, der årligt bearbejdes af landbruget. Fundene fra kirkerne kunne i det tilfælde anvendes til at korrigere for de fund, som "mangler" i detektormaterialet. Imidlertid finder detektorbrugere ofte selv meget små og dårligt bevarede fragmenter af mønter fra andre perioder, ligesom de, om end sjældnere, finder både hulpenninge og tidlig-middelalderlige mønter. De er altså ikke helt umulige at finde. Det kunne tyde på, at forskellen i fundsammensætningen er reel. I så fald kan den være en afspejling af, at der i perioder har været færre mønter til rådighed i samfundet, eller at anvendelsen af dem har været koncentreret på særlige steder, her repræsenteret af kirkerne. Fortolkningen af materialet er således langt fra afsluttet. Det er imidlertid vigtigt at notere sig, at vores billede af middelalderens møntbrug ville have været langt mindre nuanceret, hvis ikke begge materialegrupper havde eksisteret. Forandringer i undersøgelsesmetode eller område er således med til at skabe ny viden.

Enkelte mønttyper optræder i stort antal, næsten uanset hvor og hvordan man søger efter dem. De mest almindelige detektorfund er de såkaldte borgerkrigsmønter, som blev præget i perioden 1241-ca. 1340/60, men de er også almindelige på middelalderudgravninger og i kirker. Det grundlæggende arbejde med borgerkrigsmønterne blev foretaget i slutningen af 1800-tallet. Det måtte dengang baseres på analyser af skattefund. I 1990'erne kunne skattene suppleres af ca. 12.000 mønter fra udgravninger, kirkeundersøgelser og detektorfund i en ny bearbejdning af materialet. I dag er det antal allerede mere end fordoblet, og hovedparten af de mange nye fund stammer fra detektorundersøgelser af fundsteder, der ikke tidligere var repræsenteret. Den enorme mængde af fund giver helt nye muligheder for at analysere materialet, og en revurdering af denne store gruppe trænger sig derfor på (fig.11b). Det er et gigantisk materiale at give sig i kast med, ikke mindst fordi der findes en myriade af forskellige typer, hvoraf hovedparten er uden de indskrifter, der kunne fortælle os, hvor og hvornår de blev fremstillet.

Vi står i dag ved et vadested, hvor kun en mindre del af de mange fund i Den kgl. Mønt- og Medaillesamling er digitalt registrerede. Det vil tage tid, førend digitaliseringen af over 200 års møntfund er på plads, men det vil med tiden give mulighed for at lave mere finmaskede søgninger og automatiserede fremstillinger af fundlister og udbredelseskort, der for alvor vil stille nye spørgsmål til materialet om forskelle og ligheder mellem både mønttyper, perioder, fundtyper og den geografiske fordeling. Jeg er ikke i tvivl om, at når man kan begynde at arbejde med *big data* inden for den arkæologiske numismatik, vil vi erkende mønstre, som vi ikke hidtil har set, og jo flere data vi efterhånden vil få adgang til, jo mere vil vi kunne se. Data i sig selv gør det imidlertid ikke. Arkæologen kan ikke som statistikeren gå ud og udvælge et repræsentativt udsnit af en befolkning eller en materialemængde til sine undersøgelser. Vi er nødt til at arbejde med de tilgængelige data. Den bedst mulige sammenlignelighed mellem den fortsatte tilvækst af detektorfund og de ældre fund må sikres. Dels ved at kende historien om, hvorledes data er tilvejebragt, dels ved at danefækkriterierne forbliver ensartede så længe som muligt.

Alle diagrammer er udfærdiget af Helle W. Horsnæs på basis af registreringsoplysninger i Den kgl. Mønt- og Medaillesamlings håndskrevne protokoller.

LITTERATUR

Danefæ, *Skatte fra den danske muld*. Til Hendes Majestæt Dronning Margrethe 2, Nationalmuseet og Gyldendal, 2010.

Galster, Georg: "Møntfund i Præstø Amt" i *Aarvog for Historisk Samfund for Præstø Amt*, 1923, s. 93-109.

Galster, Georg: "Møntfund i Danmark og Norge 1739-1780" i *Nordisk Numismatisk Årsskrift*, 1937, s. 39-96 og "Møntfund i Danmark 1780-1800" i *Nordisk Numismatisk Årsskrift*, 1938, s. 53-88.

Grinder-Hansen, Keld: *Kongemagtens krise. Det danske møntvæsen 1241-1340*, Nationalmuseet og Museum Tusulanums Forlag 2000.

Hauberg, Peter: "Danmarks Myntvæsen og Mynter i Tidsrummet 1241-1377, *Aarbøger for Nordisk Oldkyndighed og Historie*, 1884, s. 217-374.

Horsnæs, Helle W., Michael Märcher og Michael Vennersdorf: "A Stepping Stone in the Baltic Sea. Two Millennia of Coin Finds and Coin Use - a Case Study of Vester Herred" i *Journal of Archaeological Numismatics* 3, 2013, s. 1-66.

Horsnæs, Helle W. & Michael Märcher: "ABEL REX" Mønttyper og møntsteder, datering og distribution. Potentiale og problemstillinger ved studiet af danske mønter fra midten af 1200-tallet. *KUML* 2017, 45-75.

Ingvardson, Gitte Tarnow: "Sjælefredelse eller lommespild - møntfundene fra Hedensted Kirke" i Andersen, M. & H. Mikkelsen (red.): *Hedensted Kirke. Undersøgelser og restaureringer*, Nordiske Fortidsminder Serie B, bind 26, Syddansk Universitetsforlag 2015, s. 79-97.

Märcher, Michael: "The Monetary Development in Bornholm in the 12th-13th Centuries" i Caccamo Caltabiano, Maria m.fl. (red.): *Acts of the XV International Numismatic Congress*, Taormina, 21.-25. sept. 2015, in press.

Petersen, Peter Vang: "Hvad er danefæ i dag?" i Henriksen, M.B. (red.): *Detektorfund, hvad skal vi med dem?* Skrifter fra Odense Bys Museer, vol. 5, 2000, s. 109-112.

Schou Jørgensen, M. & G. Korsbæk (red.): *Metaldektorer - fund og fortidsminder*. Fredningsstyrelsen og Nationalmuseet 1982.

FORFATTEROPLYSNINGER

HELLE W. HORSNÆS
seniorforsker, mag.art., ph.d.
Middelalder, Renæssance og Numismatik
Nationalmuseet

ENGLISH SUMMARY

Coin finds and treasure trove, past and present

Danish laws from the 13th century include a section on the ownership of valuables found in the ground, a clear indication that finding hoards was possible. In the 17th century we find the earliest descriptions of treasure that focus more on the antiquarian interest than on the intrinsic value of the coins and other precious metal objects (fig.2). There is a slow but steady increase in the number of finds throughout the 19th and early 20th centuries (figs.1-3); and after WW2 an increasing number of archaeological excavations, often prompted by the restoration and modernization of churches, led to more and more finds. In the 1980s, however, find numbers exploded as a result of the spread of the use of metal detectors by amateur archaeologists (fig.4). This is well known, but it is important to stress that there are significant differences in the composition of finds made during excavations and during detector surveys. Pre-Christian coins (fig.6) are – naturally – poorly represented in the churches (fig.5), while on the other hand coins struck after 1536 are normally not registered at detector sites because of modern administrative practice (fig.7). Even among coins struck c. 1100-1536 (figs.8-11), which should be equally well represented among both find types, there are differences. The changes in where and how coins have been found, as well as modern administrative practice regarding coin finds, have implications for the material available for research and must be taken into consideration when one uses the material for research purposes.