

Tømmerupskattens hebræer 2-marker 1644-1647 fra Christian IV Schous arbejde og nutidens muligheder

Den 14. maj 1920 blev der på en mark ved Tømmerup på Amager fundet en møntskat bestående af 256 mønter. Fundet var så betydningsfuldt, at direktør H.H. Schou (1858-1932), som på daværende tidspunkt var nået meget langt i arbejdet med sit store møntkatalog¹, hurtigt efter fremkomsten undersøgte fundet i forhold til udkastet til sit katalog. Undersøgelsen blev desuden brugt til at udvælge, hvilke mønter der skulle udtages til Den kgl. Mønt- og Medaillesamlings systematiske samling (Hovedsamlingen).

Denne artikel beskriver, dels hvad Schou i 1920 fik ud af sine undersøgelser af Tømmerupskattens 34 såkaldte hebræer 2-marker, der som udkældt krigsmønt blev fremstillet under Christian IV i årene 1644-1647 på møntstederne i Christiania, Glückstadt og København, dels gives der eksempler på, hvilke informationer, der med nutidens undersøgelsesmetoder kan uddrages på grundlag af en sådan pulje mønter fra et intakt skattefund.²

Det er med denne festskrift-artikel ønsket kort at præsentere flere temaer omkring ældre og moderne numismatiske undersøgelser, som forhåbentlig vil interessere og måske inspirere medlemmer af Amagerlands Numismatiske Forening, der hermed ønskes tillykke med jubilæet.

Michael Märcher &
Sven Aagaard

Hebræer 2-mark nr. 15. Forstørret 250%.

I midten af mønten ses det såkaldte tetragram, Jahves navn på hebraisk, deraf mønttypernes navn. Hebraisk skrift er oprindeligt uden vokaler – her er indsat vokaler for at give ordet stavemåden JAHVeH.

Læses fra højre mod venstre.



1 H.H. Schou: *Beskrivelse af danske og norske Mønter 1448-1814 og danske Mønter 1815-1923*, København 1926. Genoptrykt 1983 af Bengor Publications Inc., Seattle, WA, USA.

2 Den pladskrævende publicering af Tømmerupskatten, revideret typologi for hebræer 2-marker, koblingskemaer etc. vil ske senere andetsteds. For en foreløbig typologi m.m. se Sven Aagaard: *Beskrivelse af Christian IV's hebræermønter 1644-1648, Numismatisk Rapport*, nr. 63, 1999, 107-141. I forbindelse med arbejdet med en ny typologi er cirka 400 stempler nyttegnet, og ikke tidligere undersøgte mønter, blandt andet fra auktionsmateriale, er stempelbestemte.

Tømmerupskatten

Fundet blev gjort af gårdejer Jacob Fischers søn ved pløjning. Skatten fandtes i et lag aske, formentlig fra en gård, der var nedbrændt i 1901. Gården lå på daværende matrikel nr. 13, nu sammenlagt med matrikel nr. 12a, ud til den vej, der i dag hedder Tømmerupstræde. Skattens findested må være under eller tæt på den nuværende ejendom *Tømmerup Høj*, der ligger vest for Tømmerupstræde.³

Møntskatten er bevaret i sin helhed på Nationalmuseet, Den kgl. Mønt- og Medaillesamling (FP 1466), hvor den tilsyneladende var udstillet i en del af 1920 som det senest indkomne fund. Danefægodtgørelsen var 150 kroner, som i 1920 var en betydelig sum penge. Timelønnen for en ufaglært mandlig arbejder i byerne var således kun omkring 1,80-1,90 kr.⁴

Skatten består af 256 mønter fra årene 1611-1654 (tabel 1). Hele 61 mønter eller næsten 25% af alle mønterne er fra slutåret 1654, hvorfor skatten må formodes nedlagt i 1654 eller forholdsvis tidligt

Tabel 1: Skattens dansk-norske mønter

	Dan. 1 skill.	Norge 1 skill.	½ skill. lybsk	Dan. 2 skill.	Norge 2 skill. lyb.	Dan. 4 skill.	8 skill. lybsk	1 mark	Dan. 2 mark	Norge 2 mark	Glückstadt 2 mark	Sum
1611	1											1
1617								1				1
1620	2											2
1621	5											5
1624			1									1
1625			1	4								5
1626				4								4
1627				2								2
1642							1					1
1643		1										1
1644	1	1		2		2		16	9	7		38
1645				1		4		5	2	4	7	23
1646									1	2		3
1647					1					2		3
1648 C-IV				6								6
1648 F-III				11								11
1649	2	1		12	1							16
1650	2	4		9	4							19
1651		3		5	2							10
1652	5	2								1		8
1653	1			24	1					1		27
1654	11	2		47	1							61
1650'ere		1										1
Sum	30	15	2	127	10	6	1	22	12	17	7	249

Anmærkning: Skatten indeholdt desuden følgende syv udenlandske mønter:

Sverige: 2 mark 1649 samt 1 mark 1647 og 1650. Utrecht: 1 daler 1621.

Rostock: Ferdinand III, 1 daler 1639. Frankfurt: Ferdinand III, 1 daler 1650

i 1655, da de ellers meget udbredte københavnske 1- og især 2-skillinge fra 1655 ikke findes i skatten. Skatten er således næppe gemt i forbindelse med Karl-Gustav-krigene 1657-60. Præcis hvorfor skatten er nedlagt, og ikke er genfundet af ejeren vides ikke. Indtil videre må det bedste bud være det alvorlige pestudbrud, som i årene 1654-1655 hærgede København, hvor det kostede mere end 8.000 indbyggere livet – og blandt andet også medførte, at møntstedet på Københavns Slot måtte flytte til nye lokaler i Købmagergade.⁵ Pesten kan have medført deponering af skatten og/eller taget livet af dem, der havde kendskab til den.

Beskrivelsen af 1791

Schous møntkatalog fra 1926 afløste *Beskrivelsen af 1791*⁶, som indtil da havde udgjort referencegrundlaget for størstedelen af den dansk-norske Hovedsamling i Den kgl. Mønt- og Medaillesamling. Af hebræer 2-marker opregner *Beskrivelsen* hele 11 numre fra 1644, 16 numre fra 1645 samt 5 numre fra både 1646 og 1647. Det store variantantal skyldes, at man allerede i anden halvdel af 1700-tallet var opmærksom på diverse punkt- og tekstvarianter f.eks. i form af forskelle i skilletegn. I *Beskrivelsen* ses det f.eks. ved hebræer 2-markene, hvor den første fra 1644 har nummeret 972. For den efterfølgende nr. 973 anføres det, at den er som nr. 972

“... med den Forskiel, at paa Aversen ere enkelte Punkter imellem Ordene, og ingen Rose for IUDEX”, mens nr. 975 beskrives som “Samme, som No. 973, med den Forskiel, at paa Reversen over IUSTUS den mellemste af de tre Roser mellem to Punkter er lidet mindre end de andre.”

Opmærksomheden på den slags varianter fortsatte på Møntsamlingen, hvor nytilkomne varianter af hebræer 2-marker blev indlagt i Hovedsamlingen og med håndskrift tilføjet i Møntsamlingens hovedeksemplar af *Beskrivelsen*. Før Tømmerupskatten blev fundet i 1920 var der for hebræer 2-marker således tilføjet 12 numre for 1644, 6 numre for 1645, 2 numre for 1646 og ingen for 1647.

Schous arbejde og katalog

Schou fik i 1920 mulighed for at undersøge Tømmerupskatten (fig. 1). Nogle af hans notater er bevaret i Møntsamlingens arkiv. De belyser, hvorledes han på det tidspunkt i praksis arbejdede med sit møntka-



Fig. 1: Ved skattens eneste eksemplar af 8 skilling lybsk 1642 har Schou skrevet “bedre end min!”. Schou-nr. 16, H. 175A, ca. 270°, 4,40 g. Billede forstørret 120%.

3 Stor tak til Kurt Guldborg, der via studier på Tårnby Stads- og Lokalarkiv, har indkredset fundstedet.

Stor tak til Frank Pedersen for diverse hjælp til artiklen.

4 Poul Thestrup: *Mark og skilling, kroner og øre*, København 1991, 45.

5 Julius Wilcke: *Møntvæsenet under Christian IV og Frederik III 1625-1670*, København 1924, 126.

6 *Beskrivelse over Danske Mynter og Medailler i Den Kongelige Samling*, København 1791.

talog. Det vil sige, hvordan han opfattede og sorterede varianter med henblik på opstilling af sin typologi. Schou har selv i værkets indledning beskrevet dele af sit arbejde, men gennem hans egne bemærkninger til Tømmerupskattens mønter får vi et førstehåndsindblik i dele af hans arbejdsmetode.

For Schou faldt de 34 hebræermønter (tabel 2 og figur 2 side 32-35) fra Tømmerupskatten overordnet i 3 grupper, hvor den største – og for ham mindst interessante – blot blev vurderet som stempelvarianter eller samme stempler som eksemplarer i Hovedsamlingen. Således noterede Schou blot, at der i skatten findes tre stempelvarianter af B 978 (nr. 17-19) uden at bemærke/opdage?, at to af mønterne er stempelidentiske, og han bemærkede heller ikke, at der i den første gruppe findes mønter, hvor blot den ene side deler stempel med andre.

Schous anden gruppe omfattede de ni mønter, der blev indlagt i Hovedsamlingen. Heraf var det ene et bedre eksemplar af B 972 (nr. 6), mens næsten alle de andre var *punkt*-varianter af mønter i Hovedsamlingen. Det var en markant tilgang af nye varianter, men Tømmerupskatten var med hensyn til indhold af hebræer 2-marker formentlig også den betydeligste skat før det omkring 1960 lykkedes at identificere mønterne i Børsskatten⁷, der var fundet i 1909.

Den tredje og her mest interessante gruppe består af to mønter (nr. 12 og 15), som Schou bemærkede, men ikke vurderede som så betydningsfulde varianter, at de blev indlagt i Hovedsamlingen eller influerede på hans typologi. Det er således de mønter, der for Schou *lå på vippen* til at være afvigende nok til at blive beskrevet som egentlige varianter. Ved den ene mønt (nr. 12) anfører Schou blot, at forsiden varierer i forhold til B 1104. Der synes således ikke at være tale om en ny punkt- og tekstvariation. Derimod var det formentlig tale om andre grafiske variationer i møntbilledet. Mønten er således et eksempel på, at Schou var fuldt opmærksom på – men måtte undlade jf. senere – andre former for varianter. Mønt nr. 15 beskriver Schou som en stempelvariant, hvor forsiden er som B 974 og bagsiden som B 981, uden yderligere bemærkninger. Det er overraskende, da en sådan kobling i forhold til både Hovedsamlingen og især Schous eget arbejde er relevant. Den varierede åbenbart ikke tilstrækkelig for Schou og ender med at gemme sig under Schou-nr. 48, hvilket også gælder to andre mønter fra skatten.

Der er bevaret notater, hvor Schou har sammenlignet Tømmerupskattens hebræermønter med sine egne opstillinger. Alt tyder på, at ingen af de 34 mønter – heller ikke dem, der blev indlagt i Hovedsamlingen – bidrog med nye Schou-numre eller varianter af Schou-numre. Schous hovedkartotek af stanniolaftryk, som lå til grund for hans variantbeskrivelser, indeholder heller ikke aftryk af hebræer 2-marker fra Tømmerupskatten. Det er måske heller ikke overraskende, da Schou i 1920 var meget langt med sit store katalog, der tilsyneladende var påbegyndt

før århundredskiftet. Selvom Tømmerupskattens 34 hebræer 2-marker omfattede 26 Schou-numre, gav den altså ikke nye varianter. Et resultat, som bør ses i lyset af de cirka 330 eksemplarer af hebræer 2-marker fra offentlige og private samlinger, som Schou allerede havde undersøgt som grundlag for sine variantopstillinger.

Med sit katalog mere end fordoblede Schou antallet af publicerede varianter af hebræer 2-marker fra 37 i *Beskrivelsen* til 79. Og han opstillede den kronologiske beskrivelse på en lidt anden måde, hvilket han med god grund eksempelvis fik ros for i Axel Ernsts (1891-1964) anmeldelse:

“Ligeledes maa det, naar man erindrer de mange Tilfælde, hvor man hidtil har maattet give blankt op ved f.Eks. »Beskrivelsen«s forskellige Marker af 1563, Kronerne fra 1618 ff., Hebræer 2 Markerne og lign. Omfattende Udmøntninger, hilses som en stor Forbedring, at Schou i hvert Tilfælde nøjes med en fuldstændig Beskrivelse af den første Mønt indenfor en saadan Gruppe, medens han for de efterfølgende Mønters Vedkommende kun anfører netop det, hvori Mønterne differerer. Herved er sikkert saavel Forfatteren som den saare besværlige Korrekturlæsning blevet sparet for mange Unøjagtigheder, og omvendt spares Benytteren af Værket for et betydeligt Tidsspilde og føler en langt større Sikkerhed ved Bestemmelsen af den enkelte Mønt.”⁸

Schou så sit værk som en videreførelse af *Beskrivelsen* og generalmajor C.T. Jørgensens (1819-1902) værk⁹, og han angiver, at sidstnævnte

“har som Oversigts=Haandbog gjort fortrinlig Nytte, men det laa uden for dets Plan at medtage *alle* Forskelligheder, og Grænsen mellem, hvad der er medtaget, og hvad der er forbigaaet, er ret vilkaarlig, saa at en Henvisning til et af Jørgensens Numre, der ofte omfatter flere indbyrdes forskellige Mønter, ikke altid tilstrækkeligt betegner en Mønt”.¹⁰

Det var generelt Schous målsætning at skabe et

“Værk, hvorefter jeg kunde bestemme de Mønter, jeg havde, og danne mig et Overblik over, hvad jeg manglede, og allerede i 1880erne blev det et Maal for mine Ønsker at udarbejde en alle kendte Mønter af nævnte Art omfattende Afløser af »Beskrivelsen« af 1791”.¹¹

I praksis måtte Schou forbigå mange markante stempelforskelle, som ikke var punkt- eller tekstvarianter. Mange stempelforskelle lader sig kun forklare ved billedgengivelser – og det var på Schous tid en umulighed at illustrere mere end blot en meget lille del af de utrolig mange undertyper – kataloget beskriver mere end 10.000 mønter. Man kan

7 Kirsten Bendixen: Hvad Børsfundet gemte, *Nordisk Numismatisk Unions Medlemsblad*, 1960, 189-195.

8 Axel Ernst: H. H. Schou's Møntværk, *Numismatisk Forenings Medlemsblad*, 1927, 199-210, 199f.

9 C.T. Jørgensen: *Beskrivelse over danske mønter 1448-1888*, København 1888.

10 Schou 1926, op. cit., Indledende Bemærkninger.

11 Ibid.

12 Jørgen Steen Jensen: *Møntsamlere og forskere. Dansk Numismatisk Forening 1885-1985*, (København 1985), 35.

sige, at alene den ydre omstændighed betød, at Schou måtte lægge sit fokus på tekst- og skilletegnsvarianter m.fl. og anvende dem som hovedkriterium for adskillelsen af forskellige stempler eller stempelgrupper. Fremstilling af fototavler var faktisk dengang så dyrt, at Schous store bogprojekt med cirka 50 flotte tavler var på nippet til at kuldsejle. Ja, i realiteten var hans monumentale værk næppe blevet trykt i hans levetid, hvis ikke Carlsbergfondet i 1924 havde bevilliget 7.000 kroner ekstra til færdiggørelse af kataloget, der samlet kostede over 33.000 kroner at trykke.¹²

Tabel 2: Tømmerupskattens hebræer 2-marker

Nr	Møntsted	År	Schou	Vægt	Bemærkninger	Nr	Møntsted	År	Schou	Vægt	Bemærkninger
1	København	1644	28	10,90		18	Christiania	1644	55	10,81	
2	København	1644	28	10,95		19	Christiania	1644	55	10,86	
3	København	1644	28	10,96		20	Christiania	1645	38	10,85	
4	København	1644	29	10,95		21	Christiania	1645	38	10,87	
5	København	1644	29v	10,97	Indlagt i HS*: B 975ad	22	Christiania	1645	40	10,92	
6	København	1644	31	10,78	Indlagt i HS: B 972c	23	Christiania	1645	41	10,76	
7	København	1644	34	11,07	Indlagt i HS: B 972g	24	Christiania	1646	57	10,94	
8	København	1644	36	10,94		25	Christiania	1646	59	10,84	
9	København	1644	46	11,00	Indlagt i HS: B 975b	26	Christiania	1647	29	10,80	
10	København	1645	32	11,04	Indlagt i HS: B 1051a	27	Christiania	1647	30	10,73	
11	København	1645	34	10,89	Indlagt i HS: B 1049b	28	Glückstadt	1645	45	10,87	
12	København	1646	53	10,94		29	Glückstadt	1645	46	10,74	Indlagt i HS: B 1056a
13	Christiania	1644	48	10,72		30	Glückstadt	1645	47	11,00	
14	Christiania	1644	48	10,85		31	Glückstadt	1645	49	10,87	
15	Christiania	1644	48	10,97		32	Glückstadt	1645	49	10,94	
16	Christiania	1644	52	10,79	Indlagt i HS: B 974a	33	Glückstadt	1645	50	10,98	Indlagt i HS: B 1053a
17	Christiania	1644	55	10,74		34	Glückstadt	1645	53	11,00	Lødighedsprøvet 1951 til 599 ‰, prøvenr. 178, nuværende vægt 9,25 g

*HS = Den kgl. Mønt- og Medaillesamlings Hovedsamling.

Fig. 2, side 33-35:
Tømmerupskattens hebræer 2-marker.



1



7



2



8



3



9



4



10



5



11



6



12





13



19



14



20



15



21



16



22



17



23



18



24





25



30



26



31



27



32



28



33



29



34



Hedes katalog

Holger Hede (1894-1984) udsendte i 1964 sit typekatalog, der siden er kommet i to reviderede udgaver, senest i 1978.¹³ Værket bygger på Schous arbejde, men adskiller sig ved at være en egentlig typeoversigt støttet af fotografier af de opstillede hovedtyper. Endvidere er tilføjet korte historiske redegørelser for udmøntningerne, der hovedsageligt bygger på Julius Wilckes (1875-1951) og Axel Nielsens (1880-1951) vigtige bøger fra første halvdel af 1900-tallet.

Hedes katalog indeholder også mange nyttige oplysninger om udmøntningsformler. Allerede omkring 1950-51 fik Hede mulighed for at få foretaget mange lødighedsundersøgelser af mønter i Den kgl. Mønt- og Medaillesamling – også af mønter fra nyere tid. Undersøgelserne blev formentlig foretaget med henblik på den senere bog, hvor de dog primært supplerer oplysninger fra publiceret materiale. En enkelt hebræer 2-mark fra Tømmerupskatten (nr. 34) var blandt de mere end 100 mønter, der blev undersøgt. Resultatet var 599 promille, og det kan genfindes i Hedes katalog under H. 179.

Til forskel fra Schous katalog er beskrivelsen af mønterne hos Hede opdelt efter møntsted, hvilket gør møntrækkerne mere overskuelige. Det er ikke overraskende, at Hedes katalog både som supplement til og/eller afløser for Schous blev et meget udbredt og fortsat benyttet standardværk.

I indledningen angiver Hede at, "Underafdelingerne omfatter ikke mindre stempelvarianter." Det må siges, at være misvisende såvel i dag som på Hedes tid, da udeladelserne/forsimplingen reelt er mere omfattende. Allerede Schou var, som tidligere fremhævet, klar over, at hans mange punkt- og tekstvarianter dækkede over et betydeligt større antal stempler/stempelvarianter. Hedes katalog og typologier repræsenterer et koncentrat af Schous katalog, hvorfor mange vigtige forskelle på såvel stempel- som højere typologiniveauer er udeladte, f.eks. ender Hede med fordeling på møntsteder og oplistning af forekommende årstal med blot otte hebræer 2-markere, mens Schous katalog som nævnt beskriver hele 79. Axel Ernst gjorde i sin anmeldelse tydeligt opmærksom på problematikken:

"Derimod er inden for samme år varianter i almindelighed udeladt [eksempler gives af Ernst] ... Disse eksempler kan suppleres med mange andre, og det må derfor stærkt tilrådes benytterne af Hedes katalog på forhånd at sætte sig nøje ind i de principper, hvorefter møntfortegnelsen er udarbejdet."¹⁴

Karsten Kold har ganske nyligt publiceret endnu et tydeligt og nyttigt eksempel på problematikens alvor.¹⁵

Eksempler på numismatiske muligheder i 1600-tallets skattefund

Forskningsmæssigt har en møntskat en informationsværdi, der ligger ud over de enkelte mønter, f.eks. i forhold til datering af såvel skat som de enkelte mønttyper. Alene af den grund er det af afgørende betydning, at møntskatte holdes samlet. Fremtiden kan desuden meget vel byde på nye forskningsspørgsmål eller undersøgelsesmuligheder, der åbner for endnu mere information, f.eks. computerprogrammer der ved billedgenkendelse kan foretage stempelundersøgelser, prisbillige metoder til ikke-destruktiv metalanalyse eller til metalundersøgelser med henblik på at fastlægge metallernes oprindelsessted.

Schous oprindelige motiv til at udarbejde en revision af *Beskrivelsen* var som omtalt at få bedre styr på de mange varianter – og mangler – i sin hastigt voksende samling. Samtidig var opgaven enorm. Schou havde således hverken mulighed for eller umiddelbar interesse i eksempelvis stempelundersøgelser, estimering af udmøntningsstørrelser eller -forløb. Derfor opdagede han f.eks. ikke i sine omfattende undersøgelser, at hebræer 2-marken 1644, Schou-nr. 47, der har stjerner i stedet for rosetter i bagsideteksten, ikke er en ægte mønt, men en professionel (samtidig?) forfalskning.¹⁶

I dag er der særlig interesse knyttet til den relative optræden af mønter i skattefund, idet det til tider kan give vigtig information om forholdet mellem størrelsen af udmøntninger. Sådanne tal kan både bruges til kontrol af eksisterende udmøntningstal og estimering af samme, hvor disse måtte mangle.

For hebræer 2-marker foreligger der udmøntningstal for København, mens de savnes for Glückstadt. Udmøntningstal foreligger også fra Christiania, men er ikke specificeret for 1- og 2 marker, ligesom tallene dækker såkaldte *bjergår*. Dette særlige regnskabsprincip indebærer, at eksempelvis regnskabstal for 1- og 2 marker med årstal 1644 udtrykker værdien af mønter slået med sølv *udvundet i kalenderåret 1644*, hvorved der i regnskabstallet for 1644 derfor vil indgå mønter, som først er *slået i 1645*.¹⁷

13 Holger Hede: *Danmarks og Norges Mønter 1541-1814-1963*, København 1964.

14 Axel Ernst: Holger Hedes Møntværk og Dets Forgængere, *Nordisk Numismatisk Unions Medlemsblad*, 1964, 91-101.

15 Karsten Kold: Speciedaler 1704, København, *Nordisk Numismatisk Unions Medlemsblad*, 2012, 106-108.

16 Aagaard 1999, op. cit., 131, afbildet.

17 Praksis på Mønten i Christiania var, at møntmesteren fik udleveret én bjergmånedes sølvproduktion ad gangen, som efterfølgende blev forvandlet til mønt, der så gik tilbage til bjergkassen. Også udgifterne blev opgjort månedsvist. En måneds sølvproduktion kunne godt blive udmøntet flere måneder senere, men det var sølvets produktionsmåde, ikke udmøntningstidspunktet, som bestemte regnskabsføringen. Normalt var der op til 3 måneders forskydning, Bjørn Rønning: *Den Kongelige Mynt 1628-1686-1986*, (Oslo 1986), 230. Bjergårselementet var ikke medregnet i Aagaard 1999, op. cit., hvorfor de der fremlagte beregninger skal revideres.

I tabel 3 er vist fordelingen på møntsteder af hebræer 2-marker i Tømmerupskatten sammenholdt med tilsvarende tal for mønterne fra Børsfundet¹⁸ og Brogadefundet¹⁹ fra Køge. De blot 34 hebræer 2-marker i Tømmerupskatten har overordnet samme procentvise fordeling som de to større og senere nedlagte skattefund.²⁰ Det betyder, at 1) hebræer 2-markerne i de tre skatte må være tilfældigt udtaget fra en opblandet pulje af mønter, og 2) opblandingen af mønter slået på de tre møntsteder må generelt være sket – formentlig gennem den indenrigske samhandel – i løbet af de ti år 1644-54. Dette vigtige resultat kan kun opnås, fordi de tre skatte er bevaret i deres helhed.

Beregningen vil ikke med samme præcision kunne foretages på mønter i privateje, fordi sammensætningen af privatsamlinger såvel som auktionsmateriale vil være påvirket af underliggende præferencer og sortering. Hos norske samlere vil der således være fokus på mønter slået i Christiania, mens danske samlere vil prioritere mønter slået i København, i forhold til mønter slået i Glückstadt. Etableres større specialsamlinger fra ét af møntstederne, vil det også forvråde fordelingen i auktionsmateriale efter møntsteder i forhold til de oprindelige mængdeforhold. Endvidere gælder det selvfølgelig, at samlinger forholdsmæssigt indeholder flere varianter/sjældne typer end omløbet/fund.

Tallene i tabel 3 er så konsistente, at fordelingen i den største skat *Brogadeskatten* vil kunne anvendes til estimering og kontrol af a) størrelsen af udmøntningen af hebræer 2-marker på de tre møntsteder, og b) beregning af gennemsnitlige stempelholdbarheder af henholdsvis over- og understempler. Sidstnævnte forudsætter gennemførelse af undersøgelser, der fastlægger antallet af anvendte prægestempler.²¹

Stempelundersøgelser

På Schous tid kunne stempeladskillelsen kun ske visuelt, hvilket er både trættende og usikkert – og for et større møntmateriale i praksis uigennemførligt. Dette problem blev reelt først løst i 1984 ved fremlæggelsen af mikroskoptegnetmetoden, som ikke vides at være anvendt tidligere i andre lande.²² Metoden er udover af Sven Aagaard

Tabel 3: Hebræer 2-marker fordelt på møntsted i tre skattefund.

Årstal i parentes er slutmønt

Møntsted/Skattefund	Tømmerup (1654)	Børsen (1658)	Brogade (1673)
København	12 (35 %)	34 (32 %)	173 (34 %)
Christiania	15 (44 %)	45 (42 %)	218 (42 %)
Glückstadt	7 (21 %)	28 (26 %)	126 (24 %)
Total	34	107	517

Anm: Tallene for Brogade er antallet af undersøgte mønter fra skatten og ikke de foreløbige og lavere tal, der blev publiceret af Anne Kromann i 1990.



Fig. 3: Stempeltegninger af forskellige forsidestempler til hebræer 2-marker fra København 1644.

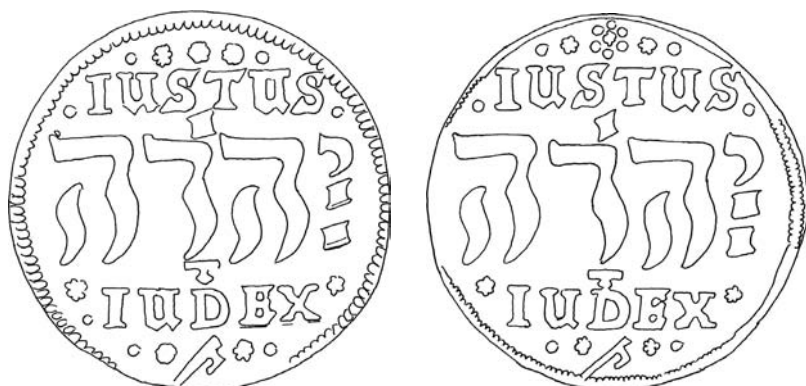


Fig. 4: Stempeltegninger af hebræer 2-mark med lille og store midter-roset over ST i IUSTUS.



Fig. 5: Stempeltegning af hebræer 4-skilling.

anvendt flittigt af Frank Pedersen²³ til meget omfattende stempelstudier af Christian VII's udmøntninger. Kurt Guldborg har også benyttet metoden til adskillige nyttige artikler og typologier vedrørende Frederik IV's mønter.²⁴

Er et foreliggende møntmateriale tilstrækkeligt stort, således at størstedelen af de anvendte stempler og en stor procentdel af de realiserede

18 Kirsten Bendixen 1960, op. cit.

19 Anne Kromann: Sølvs-katten fra Brogade i Køge, *Køge Museum* 1989, 1990, 79-88.

20 Det bemærkes, at alle tre skatte er fundet forholdsvis nær København.

21 Et eksempel herpå er fremlagt i Sven Aagaard, "Frederik III - kronemønt 1651-1670", København 2004, 204f.

22 Sven Aagaard: Stempelundersøgelse ved anvendelse af stereomikroskop, *Nordisk Numismatisk Unions Medlemsblad*, 1984, 112-115.

23 Se bibliografi, opstillet af Preben Nielsen, i *Numismatisk Rapport*, nr. 110, 2011, 23f.

24 Se medlemsbladet for Amagerlands Numismatisk Forening, perioden 1996-2000.

stempelkombinationer lader sig identificere, kan stemplerne grafisk sammenkædes til såkaldte koblingsskemaer, som kan give en idé om de fundne stempelkombinationers *relative* kronologi.²⁵ Hermed forstås, hvornår stempelkombinationerne i hovedtræk er produceret i forhold til hinanden.

Af det foreløbige koblingsskema over hebræer 2-marker fra København 1644 fremgår det, at udmøntningen startede med anvendelse af (mindst) otte forsidestempler af en særlig fint skåret type, Aagaard TK1, fig. 3.²⁶ En konstatering, som automatisk åbner det spørgsmål, om stemplerne til københavnske hebræer 2-marker nu også – som hidtil antaget – er skåret af Hans zum Busch²⁷? Mønter med disse særligt fint skårne forsidestempler er af Schou uden yderligere bemærkninger beskrevet som nr. 21-24, hvor nr. 24 ydermere kendes med en anden og mere almindeligt anvendt forsidetype.

Ud fra koblingsskemaet for københavnske 2 marker kan man også konstatere, at bagsidestempler uden stor midter-roset over IUSTUS (Schou-nr. 22-23, 35-38 og 43-46, fig. 4) dels er anvendt tidligt i 1644, blandt andet sammen med to af de førnævnte fint skårne forsidestempler (to stempler), dels generelt fra slutningen af 1644 (fire stempler) – og med undtagelse af et enkelt afvigende bagsidestempler fra 1646 – udmøntningen ud (fem stempler). To mønter (nr. 8-9) fra Tømmerupskatten hører til slutgruppen i 1644. Samlet kan man således sige, at man ved at fokusere på karakteristiske stempeltræk ikke sjældent kan lave relative dateringer af mønter, f.eks. fra skattefund, inden for enkeltår, hvis man råder over tilstrækkeligt detaljerede koblingsskemaer.

Stempelundersøgelser kan også afsløre detaljer om prægningen. Hebræermønter er slået ved hammerprægning, hvor slitagen på overstemplet generelt er meget større end på understemplet. Det var derfor naturligt for møntmesteren at sikre, at det mindst komplicerede stempel blev anvendt som overstempel, da tidsforbruget og dermed udgiften til stempelfremstilling derved blev minimeret. For Christiania og Glückstadt er de mindre komplicerede bagsidestempler anvendt som overstempler, hvorimod det modsatte overraskende nok er tilfældet for København. Det gælder selv for hebræer 4-skillingerne (fig. 5), der blev slået i stort antal fra 1644-1645.²⁸ Dette er en ejendommelighed, som der ikke umiddelbart er nogen rationel forklaring på.

Andre undersøgelsesmuligheder

Mikroskoptegnetoden er kostbar i udstyr og for nogle måske teknisk afskrækkende. Denne udfordring er nyligt elimineret af de to flittige numismatikere Niels Jørgen Jensen og Mogens Skjoldager, som har anvendt et billigt computer-baseret tegneprogram til stempeladskillelse af Frederik I's søslinge.²⁹ Adgangen til at afsløre spændende stempelvarianter og eventuelt gennemføre mere omfattende og detaljerede stempelundersøgelser er 1) med den digitale metode, 2) med den almene fotogengivelse af mønter i auktionskataloger og andre publikationer og 3) ikke mindst ved præsentation af auktionsmateriale og andet på nettet gjort mulig for alle interesserede.

Endvidere åbner vor tids almene adgang til rejser anderledes muligheder for at få adgang til forskningsmateriale. Det være sig besøg på ind- og udenlandske museer eller rejser til "åstedet". Den store Trankebarforsker Uno Barner Jensen (1948-2002) foretog rejser til Trankebar, hvilket utvivlsomt øgede hans mulighed for med en hidtil uset detailrigdom at beskrive de mange spændende Trankebarmønter.³⁰

Afsluttende kan vi således konstatere, at der for alle møntsamlere er muligheder for at bidrage med ny numismatisk viden, hvis man har øjnene med sig og adgang til at dokumentere sit studiemateriale f.eks. ved fotografering eller scanning. Vi opfordrer alle dertil. Emnet for et mundtlig eller skriftlig bidrag kan i princippet blot være én enkelt mønt, som man finder afvigende fra normalen, og hvis udseende man gerne vil indvie andre i.

25 Den absolutte kronologi vil i princippet kunne fastlægges ved stempelrevneanalyser, men møntmaterialet vil sjældent være tilstrækkeligt stort eller tilgængeligt til så præcise analyser.

26 Aagaard 1999, op. cit.

27 Wilcke 1924, op. cit, 125.

28 Sven Aagaard, upubliceret undersøgelse.

29 Niels Jørgen Jensen & Mogens Skjoldager: *Frederik I's søslinge 1524-1528*, København 2010, metoden er beskrevet side 67ff. – og også i deres artikel: Stempeltegninger – den digitale metode, *Nordisk Numismatisk Unions Medlemsblad*, 2009, 67-75.

30 Se omtale og litteraturhenvisninger i Jesper Birkler: Trankebar-numismatikeren Uno Barner Jensen in memoriam, *Numismatisk Rapport*, nr. 73, 2002, 42f.