

# Møntomløb og skattefund

## Ujævn geografisk spredning af mønter belyst ved stempelundersøgelse af mønter fra 1620'erne fra Balle og Horsens

Af Sven Aagaard & Michael Märcher<sup>1</sup>

### Indledning

Hvilke informationer kan uddrages fra et enkelt skattefund? Mange vil sikkert indvende, at et sådant spørgsmål ikke kan besvares generelt, og at det afhænger bl.a. af fundlokaliteten, skattefundets formodede alder og skattens overordnede sammensætning. Det er korrekt, at disse faktorer er variable, der influerer på skattens informationsværdi, men spørgsmålet er stadigvæk relevant. For det første er de præcise nedlægningsomstændigheder – måske med få undtagelser – ukendte. For mange 1600-tals fund kan motivet til nedlægningen sandsynliggøres med reference til krigsomstændigheder, men nogen absolut sikkerhed haves ikke, og andre motiver kan f.eks. være skatteunddragelse, almindelig opbevaring, nedgravning af tyvekoster eller flugt fra udbrud af smitsomme sygdomme såsom pest.

Der kan teoretisk skelnes mellem opsparringsskatte og hastenedlagte skatte, men nogen klar sondring lader sig ikke i praksis gennemføre.

Begrebet hastenedlagte skatte efterlader den forestilling, at eksempelvis trusler fra fremrykkende fjendtlige tropper fremprovokerer en hasteindsamling af mønter, sølvtoj m.v. fra mange kilder, som så deponeres samlet. Opfattelsen kunne da være den, at mønterne i skatten derved repræsenterer et tilfældigt udtag af et fuldt opblandet, homogent møntomløb. Dette er imidlertid en fejlopfattelse, da i det mindste nogle af bidragene til skatten vil repræsentere en opsparret kapital – eventuelt med et indslag af større mønter, som normalt ikke ses i omsætningen – og derfor være afvigende fra det eksisterende møntomløb på nedlægningstidspunktet. Reelt må man derfor spørge sig, om ægte hastenedlagte skatte overhovedet eksisterer i virkeligheden og/eller lader sig identificere, eller om begrebet ikke blot er en teoretisk abstraktion.

Om møntomløbet er fuldt opblandet eller ej synes generelt ikke at være underkastet en nøjere analyse, antagelig fordi spørgsmålet ikke har været gjort til genstand for overvejelser. Tværtimod synes det ved behandling af skattefund underforstået, at mønter inden for et kortere tidsspand blev geografisk ensartet fordelt, således at de respektive mønttyper i skattefund – i princippet også på stempelplan – kan opfattes som repræsentative for den samlede udmøntning.

Sammenlignende undersøgelser af danske møntskattefund har kun i meget begrænset omfang inkluderet stempelundersøgelser<sup>2</sup>, hvorfor de tilstedeværende mønters og de anvendte stemplers repræsentativitet for det samlede møntomløb hidtil ikke har været gjort til genstand for overvejelser i en dansk kontekst. Med introduktionen af mikroskoptegnetmetoden (MDTM<sup>3</sup>) er stempelundersøgelser nu praktisk gennemførlige også for større møntmasser, hvilket muliggør mere detaljerede analyser af møntspredningen ud fra sammenligning af geografisk adskilte skattefund.

Samlede noter til artiklen findes på side 126



## Undersøgte skattefund fra Balle og Horsens

I nærværende artikel vil spredningen af mønt i Østjylland og møntsammensætningens grad af ensartethed blive vurderet ud fra årstalsfordelingen og stempelfordelingen hos tre københavnske mønttyper fra Christian IV fra to større skattefund gjort henholdsvis i landsbyen Balle på Djursland (1968)<sup>4</sup> og i Horsens (1900)<sup>5</sup>. Begge skatte antages nedlagt under Karl X Gustav-krigene, formentlig i 1657, da svenske tropper rykkede op i Jylland efter en hastig tilbagetrækning fra et mislykket erobringstog mod Polen. Fundomstændighederne og skattens sammensætning er kort fortalt:

**Skatten fra Balle** blev fundet i 1968, da en bulldozer anvendtes til gravearbejde ved posthuset i Balle. Ud over en betydelig mængde sølvtøj omfattede skatten 12.121 mønter, deriblandt 359 udenlandske, overvejende nederlandske dalere. Af de resterende mønter var 11.469 dansk-norske fra Christian III til Frederik III med den yngste mønt fra 1656. Det er skønnet, at der for skattens mønter samlet kunne indkøbes omkring 100 stude eller 1.000 tønder havre<sup>6</sup>, så der var tale om en betydelig formue. Det bedste bud på skattens ejerkreds er, at den var:

”knyttet til det velhavende borgerskab i Ebeltoft, men er senere kommet i byens forhadte og entreprenante præst hr. Niels Pedersens besiddelse. Kostbarhederne har han antagelig erhvervet enten gennem handel med blandt andet ejendomme – heriblandt Farvergården i Ebeltoft – eller måske som tilbagebetaling for byens udlagte skatter til fjenden under svenskekrigen 1643-45, som han fik tilbage 1652 ... Efter hr. Niels’ død i 1653 blev enken Maren Hansdatter ejer af skatten. Ved krigshandlingerne fra sommeren 1657 til foråret 1658, hvor borgerne flygtede fra byen med deres gods, flygtede også præstens enke med skatten for at få skibsforbindelse til øerne, Norge eller Halland fra Glatved eller Grenå, men er på vejen blevet overrasket af fjenden og har gravet skatten ned i nærheden af Balle Mølle. Efter fredsslutningen 26. februar 1658 er Maren Hansdatter så vendt tilbage til Ebeltoft. Men på det tidspunkt har hun måske været syg, for allerede den 22. marts samme år døde hun. Hun har måske været så svækket, at hun ikke har haft mulighed for igen at hente skatten eller gøre rede for, hvor den var gemt. Eller måske er hun slet ikke nået at vende tilbage til Ebeltoft inden hun døde.”<sup>7</sup>

**Skatten fra Horsens** med i alt 1.545 mønter blev fundet i 1900, formentlig i resterne af en lærredspose, nedgravet under kældergulvet i en ejendom beliggende Graven 18 i Horsens. Da skatten endnu er upubliceret, gives i bilag 1 en summarisk oversigt over indholdet med reference til fundprotokollen. Skattens placering indikerer, at skatten har tilhørt en beboer af ejendommen<sup>8</sup>.

Begge skatte er i princippet hastenedlagte, da deres nedlægning formodes at være fremprovokeret af svenskernes fremrykning i Jylland. Alligevel indgår der for begge skatte med stor sandsynlighed et (betydeligt?) element af opsparring, hvorfor begrebet hastenedlagte skatte som før nævnt ikke er éntydigt.

De undersøgte mønter bærer for begge skattes vedkommende præg af slitage som tegn på, at mønterne i varierende udstrækning har været i omsætning og ikke er henlagt som opsparring kort efter deres produktion<sup>9</sup>. Selvom der ikke foreligger noget direkte bevis herfor, må det umiddelbart anses for mest sandsynligt, at skattens sammensætning – måske med undtagelse af daler mønt – overordnet afspejler de mønter, som var dominerende i det daglige handelsliv i de to købstæder med tilhørende monetære oplande.



Figur 1: Undersøgte mønttyper.  
Diameter: 18 mm.

Det undersøgte antal mønter er ikke fuldt overensstemmende med de opførte antal i Fundprotokollen i Den kgl. Mønt- og Medaillesamling (KMMS) på Nationalmuseet<sup>10</sup>, ligesom det ikke med sikkerhed vides, om skattene blev indleveret i intakt stand. Disse usikkerheder er dog under alle omstændigheder uden betydning for den foreliggende analyse, da et eventuelt svindel efter skattenes opdagelse ikke vil have været rettet mod specifikke stempeler og/eller stempelkombinationer af de undersøgte mønttyper.

## Undersøgte mønter

Der er gennemført stempelundersøgelser af 8 skilling 1624-1625 (H. 133), 6 skilling 1628-1629 (H. 139) og 6 skilling 1629 (H. 140B), som alle vides eller hidtil er antaget at være produceret i København<sup>11</sup>. Til belysning af stempelrepræsentationen i de undersøgte skattefund er yderligere stempelbestemt et større antal mønter fra museer og i privateje.

Mønternes generelle udseende fremgår af figur 1. De er alle stempelbestemt ved anvendelse af MDTM ud fra farveprint af mønter og/eller af stanniolastryk<sup>12</sup>, samt fra udklip og scanninger af møntfotos i auktionkataloger<sup>13</sup>. På trods af metodens effektivitet og sikkerhed har undersøgelsen krævet i størrelsesordenen 300 timers arbejde som følge af det store antal meget ensartede stempeler, især af 6 skilling<sup>14</sup>.

## Materiale og resultater

Det undersøgte møntmateriale og de fundne stempelantal fremgår af tabel 1. At det ekstra studiemateriale på 132 mønter, som kommer fra mange forskellige kilder og følgelig må forventes at have cirkuleret mange forskellige steder, kun leverer 4 nye forsidestempeler med 3 singletons, dokumenterer, at de to skatte tilsammen indeholder tilnærmelsesvis alle forsidestempeler anvendt til udmøntningen af 8 skilling 1624.

Anderledes gælder for bagsidestemplernes vedkommende, hvoraf der er anvendt relativt flere stempeler, idet det ekstra materiale leverer hele 11 nye stempeler, hvoraf 3 er singletons.

Det samme billede gør sig gældende for de øvrige møntgrupper, dog med forbehold for 6 skilling med portræt, hvor antallet også af forsidestempeler – sammenholdt med 6 skilling 1628 med skjold, som er fundet i samme antal i de to skatte – har været påfaldende højt<sup>15</sup>.

Skattefund	8 skilling 1624		8 skilling 1625		6 skilling 1628 Forside skjold		6 skilling 1629 Forside skjold		6 skilling 1629 Forside portræt	
	Balle	Horsens	Balle	Horsens	Balle	Horsens	Balle	Horsens	Balle	Horsens
Antal mønter iflg. fundprotokol	55	56	10	9	244	190	154	140	231	187
Undersøgte mønter	55	53	8	9	236	181	150	137	237	185
<b>Forsidestempler</b>										
Alle kilder	37		6		62		40		99	
Fælles forsidestempler	18		3		39		30		55	
Kun i anførte skat	9	4	1	2	11	10	4	4	19	18
Heraf singletons	4	3	0	2	2	5	3	2	7	14
<b>Bagsidestempler</b>										
Alle kilder	59		12		126		108		146	
Fælles bagsidestempler	18		4		55		42		64	
Kun i anførte skat	17	13	2	3	31	30	36	22	50	25
Heraf singletons	11	10	0	3	20	13	24	15	41	17
<b>Stempler registreret i ekstra materiale</b>										
Undersøgte mønter	132		30		102		61		94	
Fundne forsidestempler	33		1		37		23		56	
Heraf nye forsidestempler	6 (4 singletons)		0		2 (2 singletons)		2 (2 singletons)		7(7 singletons)	
Fundne bagsidestempler	44		11		72		37		62	
Heraf nye bagsidestempler	11 (4 singletons)		3 (1 singleton)		10 (10 singletons)		8 (7 singletons)		7(6 singletons)	

Tabel 1: Oversigt over undersøgte mønter fra Balleskatten, Horsensskatten og ekstra materiale med angivelse antal fundne forside- og bagsidestempler. Singleton angiver, at stemplet kun er fundet på én mønt.

Tabellen skal læses på følgende måde eksemplificeret ved forsidestemplerne anvendt til 8 skilling 1624: I det samlede undersøgelsesmateriale på 240 mønter (55 fra Balleskatten + 53 fra Horsensskatten + 132 fra øvrige kilder) er i alt identificeret 37 forskellige forsidestempler. Heraf findes 19 forsidestempler i begge skattefund, der ydermere frembyder henholdsvis 9 og 4 nye forsidestempler. Af disse nye forsidestempler er henholdsvis 4 og 3 kun fundet i ét eksemplar (singleton) blandt de undersøgte 240 mønter, hvilket måske kan skyldes, at de har haft en relativt beskednen anvendelse.

Som det fremgår af tabel 1, har stempelforbruget til alle undersøgte mønttyper været betydeligt og større, end det samlede stempelantal i de to skatte, da de ekstra kilder for alle typer bidrager med "nye" stempler (se videre under fordeling af stempelkombinationer). 6 skilling 1629 med portræt står for det relativt største stempelforbrug, hvor de to skatte er fælles om 55 forsidestempler, mens de leverer 19 og 18 "nye" forsidestempler, hvilket samlet giver 92 forsidestempler. For bagsidestemplerne er de tilsvarende tal 64 fælles stempler, samt henholdsvis 50 og 25 "nye" stempler fra de to skatte, hvilket samlet giver 139 stempler. Stempelrepræsentationen i skattene er således – som ventet – svagere for bagsidestempler end for forsidestempler.

### Forudsætninger for gennemførte beregninger

Hvad møntskatte fra 1600-tallet rummer af mønter afhænger blandt andet af ejerens økonomiske status og præferencer med hensyn til opsparring samt brug eller henlæggelse af mønter. Principielt kan man således ikke umiddelbart sammenligne totalindholdet af mønter i skattefund for at afdække eventuelle geografisk betingede forskelle i deres sammensætning. Meningsfulde sammenligninger mellem skattefund med dette formål for øje kan kun foretages for variable, hvis størrelse alene er bestemt af tilfældigheder såsom mønternes årstal og anvendte stempler. Graden af forskellighed mellem to skattefund med mønter af samme type øges selvsagt, når der ses på henholdsvis mønternes årstal, forsidestempler<sup>16</sup>, bagsidestempler og stempelkombinationer.

Nominal	Balle		Horsens	
	Antal mønter	Forholdstal	Antal mønter	Forholdstal
8 skilling 1624	55	6,9	53	5,9
8 skilling 1625	8		9	
6 skilling 1628 skjold	236	1,6	181	1,3
6 skilling 1629 skjold	150		137	
6 skilling 1629 portræt	237	0,63*	185	0,74*

\*Beregnet som forholdet mellem antallet af mønter fra 1629 henholdsvis med skjold og portræt på forsiden.

Tabel 2: Forholdet mellem antallet af mønter fra de respektive årstal af 8 skilling 1624-1625 og af 6 skilling 1628 og 1629 med skjold og 1629 hhv. med skjold og portræt i Balleskatten og Horsensskatten. Der er til beregningerne anvendt antallet af undersøgte mønter fra de to fund.

Når blot én ekstra 8 skilling 1625 i Balleskatten ændrer forholdstallet fra 6,9 til 6,1 ( $55/(8+1) = 6,1$ ), hvilket ligger meget tæt på Horsens-forholdstallet 5,5 ligger midt imellem disse tal, må den relative hyppighed af 8 skilling 1624 og 1625 opfattes som ens i de to skattefund. Derimod er forholdstallene for 6 skilling, som er baseret på 3-5 gange flere mønter, mere forskellige. Det tyder umiddelbart på en lidt forskellig årstalsfordeling i de monetære oplande for de to møntskatte.

Ved en sammenligning mellem to geografisk uafhængige skattefund som de aktuelle fra Balle og Horsens er udfordringen at afgøre, om registrerede forskelle i den relative fordeling af mønters årstal, anvendte stempler og eventuelt stempelkombinationer blot skal tilskrives tilfældigheder, eller om de afspejler reelle forskelle i møntsammensætningen i de respektive monetære oplande.

## Beregning af årstalsfordeling

For en given mønttype vil modtager i almindelighed ikke bekymre sig om årstallet på mønten – undtagen i de tilfælde, hvor mønters indhold af ædelmetal varierer med årstallet<sup>17</sup>, hvilket ikke er tilfældet med de her undersøgte mønttyper. Det er derfor umiddelbart forventeligt, at årstalsfordelingen for de undersøgte mønter er meget lig hinanden i de to skatte, tabel 2.

For at illustrere graden af forskellighed for 6 skilling 1628-1629 i de to skatte kan det beregnes, hvor meget årstalsfordelingen i Horsensskatten procentuelt afviger fra årstalsfordelingen i Balleskatten på følgende måde: Hvis  $x =$  det antal 6 skilling 1628, som skulle være i Horsensskatten, for at forholdet skulle være 1,6 som i Balleskatten, kan  $x$  beregnes ved udtrykket  $x = 1,6 * 137 = 219$ , hvilket svarer til 21% flere mønter, hvis der skulle være forholdsmæssigt sammenfald med årstalsfordelingen i Balleskatten. Sammenlignes forholdet mellem 6 skilling 1629 henholdsvis med skjold og med portræt skulle Horsensskatten tilsvarende indeholde 217 og ikke kun 185 mønter med portræt svarende til en stigning på 17% for at modsvare forholdet i Balleskatten. For 6 skilling 1628 med skjold og 1629 med portræt er forholdet til gengæld næsten ens henholdsvis 1,00 for Balle og 0,98 for Horsens<sup>18</sup>.

Overordnet antyder disse beregninger, at der har foregået en uensartet tilførsel af 6 skilling 1628-1629 til de to monetære områder, som skattene antages at repræsentere.

## Beregning af fordeling af forsidestempler

Det åbne spørgsmål er, om der også er så klare forskelle i *stempelfordelingen* i de to skatte, at man kan konkludere, at deres sammensætning overordnet er forskellig. Så vidt vides er et sådant spørgsmål ikke tidligere blevet rejst inden for nordisk numismatik ved sammenligning af to møntskatte. Så der eksisterer ikke nogen autoritativ fremgangsmåde til at besvare spørgsmålet.

Nominal	Dominerende forsidestempler			Balleskatten		Horsensskatten	
	Antal undersøgte mønter Balle / Horsens	Anvendt til mindst det anførte antal mønter i Balleskatten	Antal forsidestempler, som opfylder kravet	Antal mønter med dominerende forsidestempler	% af totalt antal undersøgte mønter	Antal mønter med Balleskattens dominerende forsidestempler	% af totalt antal undersøgte mønter
8 skilling 1624	55 53	3	8	31	56	10	19
6 skilling 1628-29 - skjold	236 + 150 181 + 137	4	38	306	79	194	61
6 skilling 1629 - portræt	237 185	4	25	143	60	80	43

Tabel 3: Den procentvise forekomst af dominerende forsidestempler af 8 skilling 1624 og 6 skilling 1628-1629 i Balleskatten sammenholdt med den procentvise forekomst af de samme stempler i Horsensskatten<sup>19</sup>.

For 6 skilling 1628-29 er beregningerne foretaget samlet, fordi enkelte forsidestempler fra 1628 genbruges i 1629.

Det giver dog sig selv, at sammenligninger ikke kan foretages for stemplerne som helhed, da de tilstedeværende stempler i de to skatte kun udgør udpluk af den samlede stempelproduktion. Sammenligninger må derfor foretages mellem forekomsten af de stempler, der udgør det mest stabile element i skattene, nemlig forsidestemplerne, som fungerede som understempler ved hammerprägningen, og derfor havde længst holdbarhed.

Selvom der alene ses på forsidestemplerne, er der klare forskelle i deres antalmæssige optræden i de to skatte, som går begge veje, således at nogle stempler antalmæssigt er dominerende i Balleskatten, mens andre stempler er dominerende i Horsensskatten.

For at udtrykke eventuelle overordnede forskelle i stempelrepræsentationen, er det i tabel 3 beregnet, hvor mange mønter af de respektive typer i de to skatte, der er slået med forsidestempler, som er *dominerende i Balleskatten*. Derved vil det kunne kontrolleres, om de samme forsidestempler som gruppe har en ensartet relativ forekomst i de to skatte. Ved at operere med en sum af stempler opnår man, at relative forskelle mellem enkeltstemplers optræden i de to skatte udlignes.

Forsidestempler opfattes som dominerende i Balleskatten, hvis de 1) er anvendt til mindst 3-4 mønter afhængigt af mønttypen og 2) tilsammen er anvendt til mindst 50 % af de respektive mønter i skatten (tabel 3).

Som det fremgår af tabel 3, er der procentvis betydelige forskelle mellem forekomsten af de dominerende Balle-forsidestempler i de to skatte. Forskellen er størst for 8 skilling 1624, men også for begge grupper af 6 skilling er de dominerende forsidestempler fra Balleskatten tydeligvis underrepræsenterede i Horsensskatten.

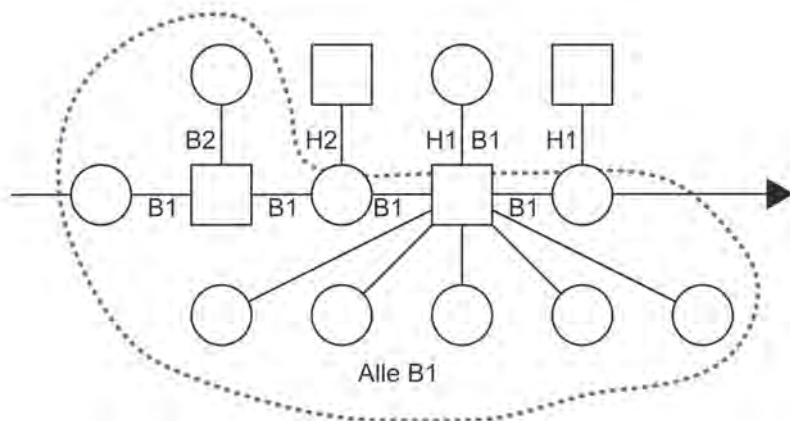
Forskellene er umiddelbart overraskende, da mønterne – som tidligere nævnt – bærer præg af slitage, og derfor må have været i omsætning i en længere årrække inden de blev nedlagt. En generel forklaring herpå gives i afsnittet "Baggrund for geografiske forskelle".

## Fordeling af stempelkombinationer

Da ingen af de undersøgte skatte er tilnærmelsesvis komplette hvad angår anvendte stempler, vanskeliggør det sammenligninger af tilstedeværende stempelkombinationer. For 6 skilling 1629 med portræt antyder enkelte stempelkombinationers optræden i udmøntningsforløbet dog tilførsel af en portion uopblandede mønter til Djurslandområdet, hvis stempler er næsten helt fraværende i Horsensskatten (figur 2):

Det lille koblingsnet vist fig. 2 omfatter 4 forside- og 10 bagsidestempler, og er baseret på sammenlagt 15 mønter. Heraf stammer kun 3 fra Hor-





Figur 2: Udsnit af et større koblingsnet for 6 skilling 1629 med portræt med angivelse af stempelkoblingernes optræden i henholdsvis Balleskatten (B) og Horsensskatten (H).

De anførte numre angiver antallet af fundne mønter med de respektive stempelkombinationer. Stempelkoblinger inden for den stiplede linje er kun fundet i Balleskatten.

Alle Balle

sensskatten, mens Balleskatten leverer de resterende 12. Af de 13 stempelkombinationer i nettet er de to skatte kun fælles om én kombination. Det er vanskeligt at forestille sig, at en så skæv fordeling af stempler og stempelkombinationer mellem de to skatte alene kan forklares ud fra rene tilfældigheder.

Det lille koblingsnet findes perifert i et stort koblingsnet, der samlet tæller 77 forsidestempler og 113 bagsidestempler, der for begge stempeltyper svarer til ca. 78% af de registrerede stempler.

Præcis, hvordan det store koblingsnet skal orienteres, kan ikke fuldt afgøres, da der yderligere er registreret 16 isolerede stempelkæder, hvis placering i udmøntningsforløbet endnu er fastlagt.

## Baggrund for geografiske stempelforskelle

### Indledende bemærkninger

Hvordan betalinger og pengeoverførsler blev specificeret i 1600-tallet er ikke undersøgt i nærværende undersøgelse, men de er formentlig (næsten altid?) alene opgjort i rigsdaler, mark og skilling uden specificering af mønttyper. Overordnet har vi ingen eksakt viden og vil heller ikke kunne skaffe en sådan om møntomsætningen i det danske-norske kongerige i begyndelsen af 1600-tallet. Det gælder både kvantitativt og kvalitativt. Regnskabstal er ganske vist bevaret for de fleste mønttyper, men omfanget, fordelingen og sammensætningen af den samlede møntmasse i riget på et givet tidspunkt kendes ikke, og nogen konkret viden herom lader sig ikke tilvejebringe.

Hvad vi alene ved med rimelig sikkerhed er, at de undersøgte mønter alle er produceret på møntstedet i København, men hvornår, hvordan og ad hvilke kanaler, de efterfølgende blev sat i omsætning, er ikke belyst. Nyslåede mønter blev udleveret til kunderne, som primært (og generelt ved skillemønter) var staten, der brugte dem til varekøb<sup>20</sup>, lønninger, gældsbetalinger og andre udgifter. På den måde blev nye mønter lige fra starten uensartet distribueret i riget.<sup>21</sup>

I løbet af 1600-1700-tallet fik militæret faste og bemandede forsvarsanlæg i forskellige dele af kongeriget, og kom derved til at spille en betydelig rolle som lokal og regional distributør af (nyslået?) mønt.<sup>22</sup>

Alle offentlige betalinger har ikke kunne foretages med ny mønt, hvorfor ældre mønt modtaget bl.a. gennem skatter og afgifter, og som ikke er gået til omsmelting, efterfølgende på ny må være sat i omløb. Herved har det offentlige også bidraget til opblandingen af den samlede møntmasse på alle niveauer i kongeriget.

I 1600-tallet var det foruden betaling af skat og afgifter ikke mindst handlen med og/eller eksporten af fisk, korn, okser, tekstil, byggematerialer og fast ejendom, der på markedet såvel lokalt, regionalt, nationalt som internationalt flyttede mange penge mellem folk og områder.

### Balle-Horsens problematikken

For alle undersøgte mønttyper indeholder begge skatte en bred repræsentation af anvendte stempler, der – selv for de forsidestempler, som er dominerende i Balleskatten – fordeler sig nogenlunde jævnt i koblingsskemaerne. De observerede overordnede forskelle i stempelfordelingen i de to skatte kan derfor ikke tilskrives enkelthændelser. Mønter slået med de dominerede stempler repræsenterer således gentagne tilførsler til områderne af (forholdsvis?) uopblandet mønt, hvor leverancerne periodevis – af ukendte årsager – har været markant større til Ebeltoft end til Horsens.

Til illustration af en uens tilgang af stempler kan også nævnes, at Balleskatten af 6 skilling 1628 med skjold nummer 7 stempelidentiske eksemplarer af én stempelkombination (28-2/28-2), hvoraf kun bagsidestemplet er repræsenteret på én mønt i Horsensskatten i kombination med et andet forsidestempel (28-6/28-2).

Gennem handel både lokalt og især regionalt skete der efterfølgende en opblanding med mønter, som stammer fra tilførsler af nye mønter til andre dele af kongeriget.

At stempelforskellene ikke efterfølgende er udlignet selv efter ca. 30 års omløb vidner om, at handelskontakten (mønttransaktionerne) mellem de to områder har været utilstrækkelig dertil. Det må antages at have være mere generelt gældende for byer i første halvdel af 1600-tallet.

Både Ebeltoft og Horsens var købstæder, hvilket vil sige byer med ret til at drive handel, søfart og finere håndværk. Købstæderne “var det naturlige midtpunkt for varestrommen fra det nære bondeopland [forsyningsoplandet] og den foretrukne kanal for udskibning af overskudsproduktionen herfra”<sup>23</sup>. Deres handel og opland var beskyttet af cirkumferenser (handelsmæssige læbælter), der for både Ebeltoft og Horsens siden cirka første halvdel af 1500-tallet var på 2 mil, hvilket var det generelle<sup>24</sup>, mens f.eks. Aarhus havde en circumferens på 4 mil.<sup>25</sup>

Det for opblandingen af mønter væsentligste lokale og regionale pengeomløb fandt formentlig sted på markedet i købstæderne. Der købte købmænd korn, okser m.v. af bønderne fra købstadens forsyningsopland. Samtidig købte bønderne varer af købmændene. Købmænd, skibe og andre/andet, der kom udefra, har her været betydende for opblandingen af den lokale møntmasse ved at importere mønt fra andre regioner.

I købstæderne var der ofte marked én dag i ugen, men importen af mønt gennem handlen har – som stempelundersøgelsen dokumenterer – ikke været tilstrækkelig til at udligne de forlods etablerede geografiske forskelle i møntomløbet i de to byer.

Ebeltoft og/eller Horsens var også vigtige udskibningshavne for korn, okser, heste, træ m.v.<sup>26</sup> Samhandlen og møntcirkulation mellem Danmark og Norge illustreres af de mange yngre norske mønter i de to skatte. Denne handel, der i forhold til markedshandlen ofte omfattede større varepartier og dermed større betalinger naturligt nok erlagt i større mønttyper – måske endog i lukkede portioner – har utvivlsomt spillet en væsentlig – ja måske endda afgørende – rolle for den delvise udligning af stempelforskellene mellem de to byer, da eksempelvis mønter produceret i København og Glückstadt i en årrække blev tilført Norge bl.a. til drift af sølvminerne i Kongsberg<sup>27</sup>.



## Sammenfatning

Geografiske forskelle i stempelsammensætningen skabtes forlods gennem uensartet statsligt forbrug af nye mønter.

En stempelundersøgelse af tre typer af småmønter fra 1620'erne i to skatte fra henholdsvis Balle (Ebeltoft) og Horsens viser en uensartet fordeling både hvad angår mønternes årstal og anvendte stempler. Dette dokumenterer, at udvekslingen af småmønt mellem de to købstæder med tilhørende monetære forsyningsoplande – selv efter 30 års omsætning – ikke har været tilstrækkelig stor til at udligne disse forskelle.

Samlet dokumenterer undersøgelsen, at forholdet mellem samme type af (små)mønter kan være (nogenlunde) konstant over større geografiske områder, hvorimod der kan være betydelige geografiske forskelle, når også stempelforhold inddrages. Sådanne stempelforskelle er ikke tidligere observeret og er en omstændighed, som kan tænkes at have været mere alment gældende ikke kun på Christian IV's tid, og som derfor bør inddrages ved behandling og fortolkning af andre skattefund.

## Bibliografi

- Bendixen, Kirsten, "Sølvskatten fra Balle og Christian IV's møntpolitik", *Aarbøger for Nordisk Oldkyndighed og Historie*, 1975, s. 131-179.
- Bay, Sv. Aage, *Horsens historie indtil 1837*, Horsens 1982.
- Christensen, Søren Bitsch, "Det naturlige midtpunkt? Købstædernes økonomiske centralitet ca. 1450-1800", i Søren Bitsch Christensen (red.), *Den klassiske købstad*, Aarhus 2005, s. 47-136.
- Galster, Georg, "Græsefundet og andre fund på Sjælland af mønter fra kongerne Niels og Erik Emune", *Aarbøger for Nordisk Oldkyndighed og Historie* 1955, 1955, s. 61-103.
- Kroman, Anne, "Sølvskatten fra Brogade i Køge", *Køge Museum* 1989, s. 79-88.
- Lind, Gunnar, *Hæren og magten i Danmark 1614-1662*, Odense 1994.
- Hede, Holger, *Danmarks og Norges Mønter 1541-1814-1977*, 3. reviderede udgave, København 1978.
- Märcher, Michael, Aagaard, Sven & Bolt Jørgensen, Inger, "Elimination of potential imitative coins through die studies – An example from Danish 12th century coinage: Niels, Roskilde, Hbg. 9", *Nordisk Numismatisk Årsskrift ny serie* nr 2, 2017, forthcoming.
- Rasmussen, Poul & Gustav Albeck, *Ebeltoft købstads historie*, Ebeltoft 1951.
- Vedsted, Jakob, På sporet af Balleskattens ejere, *Nordisk Numismatisk Unions Medlemsblad*, 2016, s. 105-115.
- Wilcke, Julius, *Møntvæsenet under Christian IV og Frederik III 1626-1670*, København 1924.
- Aagaard, Sven, "Gotfred Krügers københavnske kroneudmøntning 1671-1674 belyst gennem vægtanalyse og stempelundersøgelse", *NNÅ* 1992-1993, s. 116-131.
- Aagaard, Sven, "Kreativitet og konformitet ved stempelfremstilling", *numismatisk rapport* nr. 45, 18. årgang, 1995, s. 135-142.
- Aagaard, Sven, "Minebyen Kongsberg og dens møntforsyning fra 1624", *NNF-Nytt*, nr. 2/3 2016, s. 16-23.
- Aagaard, Sven & Märcher, Michael, "MDTM – The Microscope Drawing Tube Method (MDTM) – an Easy and Efficient Way to Make Large Scale Die Studies", *The Numismatic Chronicle* 175, s. 249-262 + tavle 28-31, 2015.

**Bilag 1: Skatten fra Horsens. Mønterne er dansk-norske, hvis ikke andet er angivet**

	Antal	Årstal
2 mark	4	1650(2), 1655, 1657
1 mark	39	1608(2), 1609, 1612(5), 1613(2), 1614, 1615(3), 1616(2), 1617(8), 1618(2), 1627, 1628, 1649, 1650, 1651, 1652, 1654(6), 1657
½ krone	1	1624
16 skilling	24	1624(12), 1625(12)
12 skilling	25	1622(2), 1623(10), 1624(11), 1625(2)
8 skilling	248	1606(12), 1607(16), 1608 (17 med brystbillede, 7 med hoftebillede), 1609, 1619, 1620(33), 1621(13), 1622(21), 1623(18), 1624(56), 1625(9), 1630(20), 1642(2), 1643(6), 1644(13), 1651(2), 1652
6 skilling lybsk	1	1625
6 skilling våbenskjold	332	1627(2), 1628(190), 1629(140)
6 skilling DANSCH	196	1628(9), 1629(187)
4 skilling	66	1608, 1609, 1619(6), 1620(41), 1621(16), 1630
4 skilling lybsk	76	Uden år
2 skilling	2	1619
2 skilling lybsk	266	Uden år
Slesvig-Holsten-Gottorp, Frederik III, 4 skilling, rytterpenge	19	Uden år
Slesvig-Holsten-Gottorp, Frederik III, 2 skilling, rytterpenge	4	Uden år
Slesvig-Holsten-Gottorp, Johan Frederik, 4 skilling, rytterpenge	64	Uden år
Slesvig-Holsten-Gottorp, Johan Frederik, 2 skilling, rytterpenge	8	Uden år
Slesvig-Holsten-Sønderborg, Hans den Yngre, 4 skilling, Rytterpenge	1	Uden år
Slesvig-Holsten-Sønderborg, Hans den Yngre, 2 skilling lybsk, nældeblad	136	1620(35), 1621(96), uden år(5)
Slesvig-Holsten-Sønderborg, Hans den Yngre, 2 skilling lybsk rytterpenge	17	Uden år
Sverige, 2 mark	13	1650(4), uden år (Christina 8, Carl X Gustav 1)
Sverige, 1 mark	2	Christina uden år (2)
Polen, 18 groschen	1	1650

\*Den anvendte skat fra Horsens (KMMS, FP 813) er som tidligere nævnt ikke tilstrækkeligt publiceret. Den udgør del af et særdeles ualmindeligt og interessant skattekomples, da der i alt er fundet fire møntskatte (KMMS, FP 811-14) i samme kældergulv. De fire skatte kræver yderligere undersøgelser, men må antages at være deponeret på samme tid af samme ejer, der har opdelt sin formue i mindre dele. Til undersøgelsen er kun anvendt skatten (FP 813), da den som den eneste indeholder mindre mønter: FP 811 omfatter 98 udenlandske dalere, FP 812 omfatter 105 dalere, halvdalere og 21 dansk-norske kronemønter, og FP 814 omfatter 101 dalere, halvdalere og 15 andre større dansk-norske mønter.

- 1 Vi skylder Inger Bolt Jørgensen tak for korrekturlæsning og mange nyttige kommentarer.
- 2 Aagaard 2004, 200-202. Galster lod dog før 1955 gennemføre en stempelundersøgelse af flere hundrede eksemplarer af Niels, Hauberg 9 fra skattefundene fra Græse- og Tessebølle, Galster 1955. Undersøgelsen blev dog ikke udnyttet til sammenlignende analyser, ligesom stempeldata ikke umiddelbart har kunnet rekonstrueres. Undersøgelsen er derfor nyligt gentaget ved brug af MDTM, Aagaard & Bolt Jørgensen, upubliceret undersøgelse. Udvalgte stempeldata og -tegninger er benyttet i Märcher, Aagaard & Bolt Jørgensen 2017.
- 3 Aagaard & Märcher 2015.
- 4 Bendixen 1975; Vedsted 2016, s. 105-115.
- 5 KMMS, FP 813.
- 6 Bendixen 1975, 153.
- 7 Vedsted 2016, s. 113.
- 8 Horsens Byarkiv har oplyst, at det næppe er muligt længere at finde navnet på husets ejer.
- 9 Et vist forbehold må dog tages for korrosion under opholdet i jorden, ligesom konserveringen – nok især af den ældre Horsensskat – kan have påvirket mønternes udseende i negativ retning.

- 10 Det kan skyldes adskillige forhold f.eks. udstilling, udlån, indlæggelse af eksemplarer fra 'Fundarkivet' til 'Den Systematiske Samling', forkerte identifikation og fejlskrivninger.
- 11 Albert Dionis i Glückstadt fik i 1627 forbud mod at udmønte 6 skilling, hvorfor mønterne – trods den tyske bagsidetekst – må formodes at være slået i København, Wilcke 1924, s. 63.
- 12 Stammer fra Schous hovedkartotek og løse stanniolaftryk, som i dag opbevares på KMMS.
- 13 Vi skylder Niels-Erik Thrysoe stor tak for vedvarende leverancer af relevante fotos fra bl.a. online-auktioner.
- 14 I alt er undersøgt 1.672 mønter eller i gennemsnit stempelbestemt godt 10 stempler i timen. Som følge af undersøgelsens omfang er det ikke muligt i nærværende artikel at fremlægge grunddata i form af stempeloversigter, koblingskemaer og stempeltegninger. Kopier af data er til gengæld placeret i KMMS med bibliotekssignatur XVII:b 160 og elektronisk i journalsag 16/02920.
- 15 Regnskabstal mangler for 6 skilling 1629 med portræt. Det relativt højere stempelforbrug antyder, at udmøntningen har været større end udmøntningen af 6 skilling 1628 med skjold uanset, at de optræder i samme antal i de to skatte.
- 16 Under den forudsætning, at forsidestempler - som det normalt er gældende - har en gennemsnitlig højere holdbarhed end bagsidestempler, fordi de anvendes som understempel.
- 17 Eksempelvis Frederik II's 1 mark 1559 (H. 9A), som indeholdt 30 % mere sølv end 1 marker fra de efterfølgende år 1560-1563 (H. 9B). Forholdet må have været kendt i samtiden, da 1 marken 1559 i dag er en meget stor sjældenhed i sammenligning med de senere 1 marker.
- 18 Ifølge møntregnskaberne er der i 1628 og 1629 slået 6 skilling med skjold til henholdsvis 71.200 rigsdaler og 48.946 rigsdaler svarende til et forhold på 1,45, hvilket ligger midt imellem de beregnede forholdstal for de to møntskatte. Regnskabstal mangler for 6 skilling 1629 med portræt, så sammenligninger med møntregnskaberne kan ikke udføres for disse, Wilcke 1924, s. 57, tabel.
- 19 Beregningen er ikke udført for 8 skilling 1625 pga. et for beskedent møntmateriale.
- 20 Et slående eksempel herpå giver Brogadeskatten fra Køge, som indeholdt mindst 156 nyslåede, stempelidentiske københavnske kroner 1671, der må være leveret mere eller mindre direkte fra Rentekammeret til ejeren, Jens Nielsen Falch, som betaling for vareydelse, Aagaard 1992-1993.
- 21 En planlagt og hurtig geografisk statslig spredning af nye mønter skete formentlig tidligst i 1800-tallet, selvom der findes tidligere eksempler f.eks. i Slesvig-Holsten i anden halvdel af 1700-tallet, Märcher 2012, s. 166.
- 22 I første halvdel af 1600-tallet var militæret efter alt at dømme endnu ikke så organiseret og omfattende, at det havde en betydende rolle som modtager af ny mønt og efterfølgende møntspredende institution, Lind 1994; Märcher, igangværende studier 1600-1700-tallets pengecirkulation og -produktion.
- 23 Christensen 2005, s. 47.
- 24 De to mil blev traditionelt opfattet som den afstand "som bonden kunne tilbagelægge med sin vogn frem og tilbage på en dag", Christensen 2005, 48. Om markeder i Ebeltoft se Rasmussen & Albeck 1951, s. 40f.
- 25 Se mere om de to byers forsyningsopland i Christensen 2005, s. 75-82.
- 26 Rasmussen & Albeck 1951, s. 36; Bay 1982, s. 51-60.
- 27 Aagaard 2016. Møntstedet i Christiania blev først oprettet i 1628, og producerede frem til 1641 kun speciemønt og først fra 1644 kronemønt.



# Oslo Myntgalleri AS

Mynter
Medaljer
Sedler
Kjøp
Salg
Auksjoner



**Oslo Myntgalleri as**  
**Tordenskioldsgt. 7,**  
**0160 Oslo**  
**Tlf 22 41 60 00**  
**Faks 22 41 60 01**  
**kontakt@oslomyntgalleri.no**  
**www.oslomyntgalleri.no**

**Åpningstider man-fre. 11.00-16.30. Lørdag stengt**