

Christian IV, mark/8 skilling lybsk 1641-1645 Glückstadt – (H.175 A-C · Sieg 175.1-3)

Glückstadts grundlæggelse og møntsted

I 1616 grundlagde Christian IV Glückstadt som en handels- og fæstningsby ved Elbens udmunding i håb om bl.a. gennem opkrævning af told at kunne konkurrere med Hamburg. Til formålet gav kongen bl.a. religionsfrihed, hvilket betød, at bl.a. 30 familier af portugisiske såkaldte sefardiske² jøder i 1620'erne og 1630'erne slog sig ned i byen.

Få år senere ca. 1618 oprettedes her et møntsted³ angiveligt foranlediget af en henvendelse fra Albert Dionis, der selv var sefardisk jøde. Han var kort forinden blevet fordrevet fra Hamburg, efter at han – som møntmester for grev Ernst af Schaumburg og Holstein-Pinneberg (1569-1622) – i dennes navn have slået underlødige mønt⁴. Den 7. juli 1619 modtog Dionis fra Christian IV privilegium til at slå ligeledes underlødige såkaldte denninge⁵ (H. 167-169). Chr IV var ikke just tilbageholdende på det område jf. de senere så udskældte hebræermønter. Udmøntningen af denningene indstilledes herefter indtil 1623, hvor Dionis frem til 1630 slog et varierende sortiment af nominaler inklusive speciemønt. Herefter lå mønten atter stille indtil ansættelsen den 17. september 1640 af Simon Timpfe som møntmester i forpagtning. Simon Timpfe blev i 1643 afskediget på gråt papir⁶ og 2. november 1644 erstattet af Jacob Schwieger⁷, hvis forpagtning ophørte 14. maj 1647⁸.

Udmøntningen af 8 skilling lybsk

Denne artikel omhandler 8 skilling lybsk⁹ (fig. 1), som de to sidstnævnte møntmestre slog henholdsvis 1641-1642 og 1645. Begge anvendte gammeltdags hammerprægning med runde, håndholdte stempler. På forsiden af mønterne er vist et hørjævnt, kronet brystbillede af Christian IV over et våbenskjold med 3 løver og 9 hjerter, mens bagsiden prydes af en nøgen,

Af Sven Aagaard¹

Samtlige noter på side 19

Glückstadt udvidelsesplaner fra 1643. Byens karakter af planlagt fæstningsby fremstår tydeligt.

Kort af Caspar Danckwerth (1605-1672), Johannes Mejer (1606-1674)

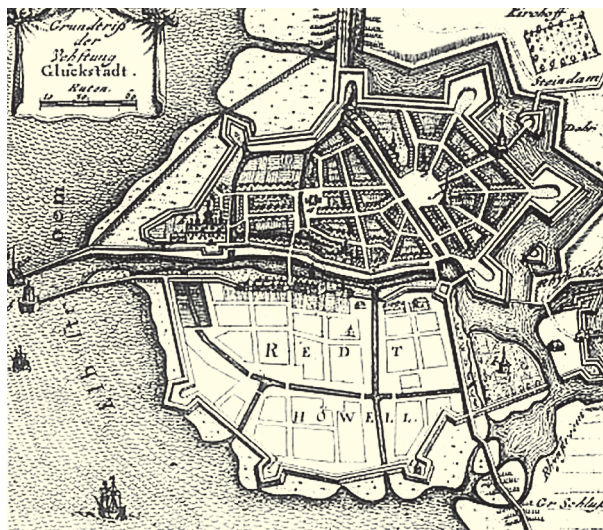


Fig. 1. 8 skilling lybsk 1641.



frontvendt kvindeskikkelse stående på en kugle¹⁰ bærende et sejl i den venstre, opadstrakte arm. Motivet, som er en heraldisk gengivelse af den romerske lykkens gudinde Fortuna, refererer til byens navn (glück = lykke).

Simon Timpfes udmøntning angives af Wilcke til at have udgjort sammenlagt 5.275 rigsdaler fordelt med 1.456 rigsdaler i 1641, 582 rigsdaler i 1642 og 3.237 rigsdaler i 1643¹¹. Da 8 skillingen ikke kendes med årstallet 1643, må udmøntningen være fortsat udover kalenderåret med stempler med årstallet 1642. Størrelsen af Jacob Schwiegers udmøntning af 8 skillingen i 1645 er ikke kendt, men har – bedømt ud fra det anderledes beskedne stempelantal – næppe overskredet 1.000 rigsdaler.

Stempelundersøgelse

Der er gennemført en stempelundersøgelse ved brug af mikroskoptegnetmetoden¹² (MDTM)¹³ på basis af fotos¹⁴, scanninger, fotokopier og afbildninger i auktionskataloger¹⁵. Undersøgelsen dokumenterer, at Simon Timpfe til sin udmøntning brugte 10 forside- og 5 bagsidestempler, der er sammenkoblet i to kæder, hvorimod Jacob Schwieger kun anvendte 2 stempelpar, der kobler til en kort kæde (fig. 2).

Simon Timpfes 8 skillingen lybsk 1641-1642

Stilmæssigt grupperer stemplerne anvendt af Simon Timpfe sig i to grupper, hvilket tyder på, at der efter den første udmøntning er ansat en ny stempelskærer på Mønten. Stilmæssigt skete der også en betydelig ændring i møntbilledet, ligesom kongenummeret i 1642 ændres fra IIII til 4. Endvidere blev forsidens brystbillede af Christian IV mere forenklet startende med et påfaldende primitivt portræt (forside 42-1), ligesom våbenskjoldet under brystbilledet fik lige sider mod de tidligere stemplers indbuede sider. Til gengæld er våbenskjoldet i de første 3 forsidestempler i den anden serie forsynet med hankformede forsiringer ved siderne. I overens-

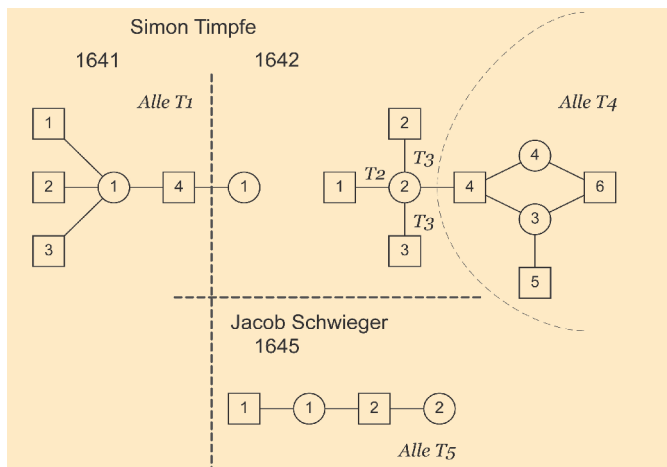


Fig. 2. Koblingskema for 8 skilling lybsk 1641-1642, 1645¹⁶.

stemmelse med princippet om kreative og konforme perioder i stempeludformningen¹⁷ forsvinder også disse på de tre sidste forsidestempler. Endelig skal det bemærkes, at Fortuna på de to første bagsidestempler har ansigtet vendt mod siden, mens det er frontvendt på de efterfølgende stempler.

Med undtagelse af det afvigende forsidestempel 42-1 (se nedenfor), er alle stempler kendt i flere eksemplarer. Det vurderes derfor ikke som sandsynligt, at udmøntningen har krævet brug af flere end de i alt 15 registrerede stempler.

Som det fremgår af proveniensoversigten, er der store variationer i stemplernes optræden blandt undersøgte mønter. Om dette skyldes tilfældigheder eller afspejler reelle forskelle i stemplernes holdbarhed, lader sig ikke afgøre.

Stempelforholdet er i øvrigt for begge kæder bemærkelsesværdigt, idet det dokumenterer, at forsidestemplerne – modsat den normale praksis – er anvendt som overstempler, hvor stempelforbruget var størst. For stempelskærerne har bagsidestemplet med Fortuna tilsyneladende været en større udfordring end at skære forsidestemplernes kongeportræt.

Omskrifter¹⁸

Omskrifterne skal ikke gengives her, da de fremgår af stempeltegningerne. Hvad angår forsidestemplerne anvendes samme tekst på alle stempler med den undtagelse, at kongens nummer – som tidligere nævnt – i 1642 ændres fra IIII til 4. For bagsidestemplernes vedkommende forkortes teksten i 1642, ligesom værdiangivelsen VIII ændres til 8 og forkortelsen LS (= lybsk skilling) vendes om til SL (= skilling lybsk)¹⁹.



Den foreløbigt unikke, type T2. Bemærk det lidt "primitive" portræt. Foto: Michael Märcher, DKMM.

Typeoversigt²⁰



T1: 1641-1642.

(Fs. skjold med indbuede sider, uden forsiringer – fint skåret og veldisponeret portræt) (Bs. Fortuna med ansigt vendt mod venstre)

1641

T1.1 (41-1/41-1): KMMS (B895) (SK); Hauberg (SK); HØI 31/1105; Kühl/173, (41-2)/41-1): Odense (st); Bergen (st); Trondheim (st); KMK (st); Lund (st); Bech (st); Bille-Brahe (st); Guildal (st); LEB (st); skiferdækker Ernst (st); Schou/342; ABR 645/219 → HØI 10/1615; ABR 1647/5034; Hess 1927 → Z4/115 → ABR 764/5133; L. Chr. Petersen/656 (st) → Hede III/320; Henry Christensen (7.5.1963)/225; Horn 41/228 → Møntstuen L11/133 → Künker 46/3092 → ABR 799/5111 → ABR 860/169; Horn L6/152 → ABR 864/450; HØI 1/354; HØI 2/423; HØI 10/1614 → ABR 868/17; HØI 29/1007; KSH 376/396; KSH 467/111 → JDK 1/1162; PHK 9/113, (41-3/41-1): KMMS (B896); Bille-Brahe (st), (41-4/41-1): Schou (SK); Horn 31/198 → Künker 59/757; ABR 844/5073.

1642

T1.2 (41-4/42-1): KMMS (B922); Bergen (st); Trondheim (st); KMK (st); Hamburg Museum (fotokopi); Bille-Brahe (st); Glückstadt (st); Hauberg (st); LEB (st); ABR 791/5154; ABR 868/270; AHL 7/799; AHL 10/753; AHL 48/1961; Hede III/321; Horn 25/60 → ABR 687/76; HØI 8/140; HØI 21/899; HØI 133/1250 → IK 28/55; N&T 578/34; Z4/116 → ABR 864/451; PHK 4/88.



T2: 1642.

(Fs. skjold med lige sider, med forsiringer – primitivt skåret portræt) (Bs. Fortuna med frontvendt ansigt)

T2.1 (42-1/42-2): KMMS (KP 1656/780, ex. Schou)

Forsidestemplet er muligvis et prøvestempel, da dets sjældenhed antyder, at det har været meget lidt i brug.

**T3: 1642.**

(Fs. skjold med lige sider, med forsiringer – vellykket, men simpelt skåret portræt)
(Bs. Fortuna med frontvendt ansigt)

T3.1 **(42-2/42-2)**: Odense (st); Schou (SK); Glückstadt (st); Guildal (st); LEB (st); AHL 7/801; HØI 18/638; HØI 133/1253; MMAS 5.10.2003/278 → ABR 799/51123; Møntstuen L6/84; Tietjen 30/506, **(42-3/42-2)**: KMMS (B925) + ét eks. (donation fra Jens Christian Moesgaard); Lund (st); Balleskatten/6409; L. Chr. Petersen (st); ABR 835/5060; AHL 15/794; HØI 10/1617; Oldenburg L9/303 (januar 1985); OMH 28/17.

**T4: 1642.**

(Fs. skjold uden forsiringer – vellykket, men simpelt skåret portræt)
(Bs. Fortuna med frontvendt ansigt)

T4.1 **(42-4/42-2)**: Aarhus (stanniol – stjålet?); Bergen (st); Hamburg Museum (fotokopi); Künker 59/758; Z2/96, **(42-4/42-3)**: Bech → Bille-Brahe (st); Horn 27/93; HØI 9/531; Wallin & Bakos mail bid XIII/275; ABR 1631/5086 + 1 privateje (Hammerich), **(42-4/42-4)**: KMMS (B923); KMK (st); Odense (st); Randers (fotokopi); Bergen (st); Trondheim (st); Paris (st); Balleskatten/6407-6408; Bille-Brahe (st); Hauberg (st); skiferdækker Ernst (st); ABR 328/87; ABR 527/131; ABR 645/229; ABR 758/4072; ABR 764/5134; ABR 816/5078 → ABR 1351/5060; ABR 835/5059; AHL 5/979 = AHL L45/781; AHL 37/1684 → ABR 774/5070; Jeppesen/311 → Hede III/322 → Künker 34/2062 → Künker 69/6200 → MMAS 7.3.2003; Heritage 23.9.2005/12767; Horn 5/265; Horn 30/130; Horn 31/199 → JDK 2/167 → HØI 117/3685; Horn 36/241; HØI 1/355; HØI 10/1618; HØI 88/2803; HØI 129/1664; HØI 133/1251 → ABR 1635/5048; Künker 15/1473; Künker 66/2243; Møntstuen L11/135; N&T 762/208; Oldenburg 9.5.1981/627; Oldenburg 17/1200, **(42-5/42-3)**: KMKS (B924); LEB (st); AHL 35/1246; Horn 26/22; HØI 8/141 → MMAS 3.5.2005/151; Kühl/174; Lerche/697, **(42-6/42-3)**: Glückstadt (st); Guildal (st); Hauberg (st); L. Chr. Petersen (st) → Z3/122 (foryldt); Horn 12/167; HØI 10/1616; HØI 127/1608; HØI 133/1252; Oldenburg 18/1412, **(42-6/42-4)**: HØI 129/1665.

Stempeloversigt

Møntmester: Simon Timpfe

Forsidestempler



41-1



41-2



41-3



41-4



42-1



42-2



42-3



42-4



42-5



42-6

Møntmester: Simon Timpfe

Bagsidestempler



41-1



42-1



42-2



42-3



42-4

Møntmester: Jacob Schwieger

Forsidestempler



45-1



45-2

Bagsidestempler



45-1



45-2

T5: 1645.

(Fs. skævt skjold med indbuede sider, uden forsiringer – første portræt (Fs 45-1) vellykket med detaljeret krave, andet portræt (Fs 45-2) mindre heldigt og uden detaljeret krave. En tilsvarende forsimpning ses for de to bagsidestempler, hvor bl.a. sejlet er mere simpelt på (Bs 45-2)).

T5.1 (45-1/45-1): KMMS; Oslo (st); Eremitagen (st); Guildal (st); Hauberg/3418 → Broge/485 → Z2/97; Thomsen/751 → Lyngø/906 → Bech/351 → Glückstadt/1926 → Schou/375 → Hede III/323 → ABR 864/452; (45-2/45-1): LEB/5767 (ex. Timm/787 → Bille-Brahe), (45-2/45-2): KMMS (GP 982, ex. Benzon/145).

Schwieger slog også speciemønt fra 1641 og helt frem til 1648. Her er det påfaldende, at de få stempler, som anvendtes hertil i 1645, er markant dårligere skårne end stempler anvendt i 1644^{21, 22}.

Speciestemplerne fra 1645 genbruges i 1646 med rettet årstal, hvor de også erstattes af mere velskårne stempler. Dette forløb for speciemønternes vedkommende antyder, at der på Mønten i 1645 kortvarigt var ansat en mindre ferm stempelskærer. Med reference hertil antages det derfor, at det bedst skårne stempelpar anvendt til 8 skillingen 1645 (45-1/45-1) er skåret før ansættelsen af denne stempelskærer, som var ansvarlig for stempelparret (45-2/45-2).

En endelig fastlæggelse af kronologien vil eventuelt kunne foretages ved en stempelrevneanalyse²³, når eksemplaret i LEB's Hovedsamling bliver tilgængeligt for undersøgelse²⁴.

Litteratur

- Harck, Anders, "Christian IV's sene Glyckstadspecier", *Numismatisk Rapport*, 2005, s. 5-13.
- Hede, Holger, *Danmarks og Norges mønter 1541-1814-1977*, Dansk Numismatisk Forening, 3. reviderede udgave, 1978 (H.).
- Schou, H.H., *Beskrivelse af danske og norske mønter 1448-1814 og danske mønter 1815-1923*, Udgivet af Numismatisk Forening, København 1926 (Sch.).
- Wilcke, Julius, *Christian IV's Møntpolitik 1588-1625*, NFM II, København 1919.
- Wilcke, Julius, *Møntvæsenet under Christian IV og Frederik III 1625-1670*, NFM VIII, København 1924.
- Aagaard, Sven, "Stempelundersøgelse ved anvendelse af stereomikroskop med tegneapparat", *Nordisk Numismatisk Unions Medlemsblad*, 1984, s. 112-115.
- Aagaard, Sven, "Anvendelsen af mikroskoptegnetmetoden til stempelundersøgelser", *Nordisk Numismatisk Unions Medlemsblad*, 1994, s. 138-145.
- Aagaard, Sven, "Kreativitet og konformitet ved stempelfremstilling", *Numismatisk Rapport* 45, 1995, s. 135-142.
- Aagaard, Sven, "Kronologi af tidlige Kongsbergkroner 1687 belyst ved stempelrevneanalyse", *NNUM* 2003 nr. 1-2 s. 20-23.
- Aagaard, Sven, "Hidtil ubeskrevet bagsidestempel til Christian IV specie 1645, Glückstadt", *Numismatisk Rapport* 2007, s. 18-19.
- Aagaard, Sven & Märcher, Michael, "The Microscope Drawing Tube Method (MDTM) – an Easy and Efficient Way to Make Large Scale Die Studies", *The Numismatic Chronicle* 175, 2015, s. 249-262 + tavle 28-31.
- Aagaard, Sven, "Valseprægede mønter fra Christian IV – Skilling 1595 og udvalgte mønter fremstillet 1602-1607 af Nicolaus Schwabe", *Numismatisk Rapport* 133, 2017, s. 6-26.

1. Inger Bolt Jørgensen takkes for nyttige kommentarer til artikel.
2. Navnet er afledt af det traditionelle jødiske navn for Spanien (Sefarad), www.jewmus.dk. Begrebet dækker jøder, som henholdsvis 1492 og 1497 blev udvist af Spanien og Portugal for at slå sig ned ved Middelhavskysterne.
3. Hede 1978, s. 168-169.
4. Wilcke 1919, s. 170, Wilcke 1924, s. 207.
5. Wilcke 1919, s. 171.
6. Afskedigelsen skyldtes, at Timpfe havde afagt ed på, at udmøntningen vil følge rigs- og kredsbestemmelserne, særligt i kejser Ferdinands møntordning, Wilcke 1924, s. 226, hvilket var i uoverensstemmelse med hans mere realistiske bestalling. Da det blev opdaget af Hamburg, at han udmøntede i henhold til sidstnævnte, lod Christian IV Timpfe alene bære ansvaret.
7. Er af Harck 2005 og Aagaard 2007 (fejlagtigt?) benævnt Schweiger. Både Hede 1978 og Wilcke 1924 anvender navnet Schwieger, som er videreført i nærværende artikel. Stavemåder for navne var i 1600-tallet flydende, hvilket bl.a. kendes for medaljøren Anton Meybusch. Stavemåden Schweiger kan således ikke ganske udelukkes som legitim.
8. Hans forpagtning blev fornyet 15. juli 1657 og ophørte i 1660, Hede 1978, s. 173.
9. 8 skilling lybsk = 1 mark dansk (= 16 skilling).
10. Kuglen er egentlig en globus og symboliserer iflg. note til ABR 758, lot 4072 angiveligt den usikre menneskelige skæbne.
11. Wilcke 1924, s. 221, tabel.
12. Aagaard 1986 og 1994.
13. Metoden er nyligt omdøbt til MDTM (= Microscope Drawing Tube Method), Aagaard & Märcher 2015.
14. Michael Märcher, Den kgl. Mønt- og Medallesamling, Nationalmuseet, takkes for levering af fotos af de tre eksemplarer i Balleskatten.
15. Den kgl. Mønt- og Medallesamling, Nationalmuseet, takkes for adgang til at fotokopiere/scanne eksemplarerne i hovedsamlingen samt stanniolastrykkene i Schous kartotek. Mønterne er i øvrigt normalt så velcentrerede, at eventuelle senere auktionssalg kun sjældent har kunnet fastlægges ud fra stanniolastryk.
16. Mette Christensen takkes for rentegning af koblingskemaet.
17. Aagaard 1995.
18. Omskrifterne på mønterne er meget sammentrængte, og skilletegn kan derfor være svært afæselige ud fra møntgengivelser. Referencer til Schous tekstvarianter er af den grund udeladt i nedenstående variantbeskrivelse. Ved stempelbestemmelse anbefales det således primært at støtte sig til stempeltegningernes overordnede udseende.
19. Da mønterne blev udsendt i 1641, nedsatte Hamburg værdien fra 8 til 7 skilling lybsk, Wilcke 1624, s. 222. Wilcke omtaler eksempler på, at værdibetegnelsen på mønterne i Hamburg (?) blev ændret til VII ved at fjerne det sidste ciffer, *ibid.*, s. 223. For at forhindre dette, anførtes værdibetegnelsen efterfølgende med et 8-tal. Schwiegers senere mønter fra 1645 bærer dog atter den oprindelige værdibetegnelse VIII.
20. For proveniensforkortelser m.v. se Aagaard 2017, s. 24-25.
21. Harck 2005, s. 8-10.
22. Aagaard 2007.
23. Aagaard 2003. Metoden er eksemplificeret ved Kongsberg kroner 1687.
24. LEB's hovedsamling er p.t. deponeret i Nationalbanken, hvor den ikke kan bese.