

The missing Link

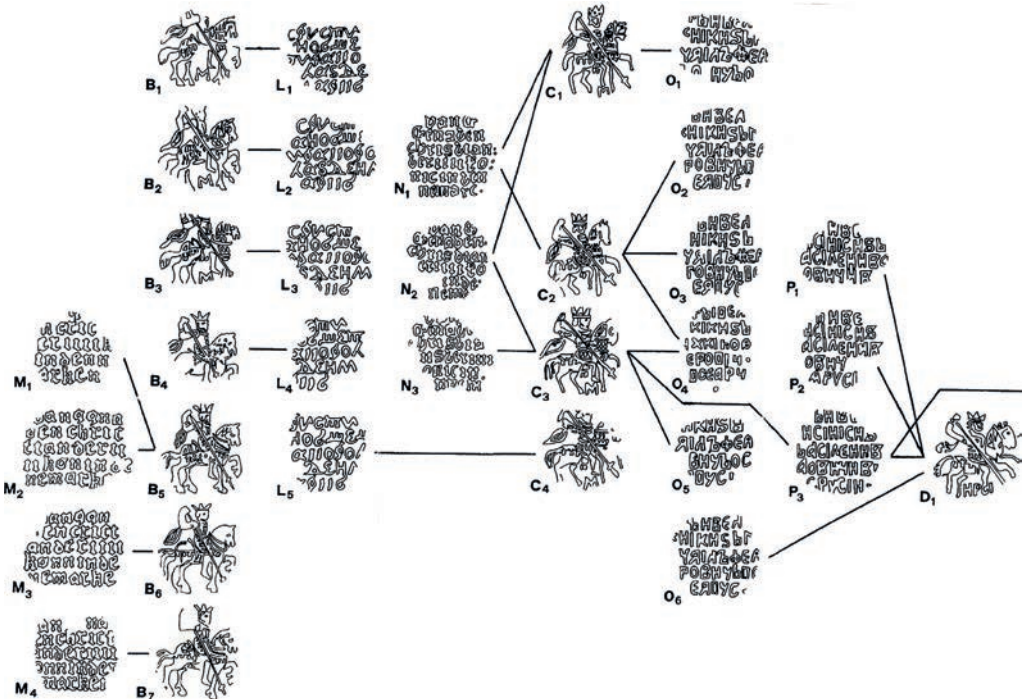
Nyopdaget kobling for Christian IV's denninge

Af Anders Harck

I litteraturen om de danske Denninge (Hede 104 og 169, Sieg 166, 'P'-Denningen Sieg 31 er ikke behandlet i nærværende artikel), har der været meget diskusion om disse mønters rette udmøntningssted (Wilcke, Melnikova, Sømød, Brekke & Berglund, Aagaard og Harck). I denne diskusion er det efterhånden blevet den almindelige opfattelse, at 'P'-Denningen er slået af Johan Post i København (jfr. Sieg), medens samtlige andre danske Denninge er slået i Glückstadt.

Denne opfattelse bygger i første omgang på stempelkæder, hvor et stempel (f.eks. forsidestemplet) findes med to forskellige stempler (i eksemplet er det selvfølgelig bagsidestempler), hvorefter disse så igen findes med nye stempler (i eksemplet er det så forsidestempler).

Figur 1: Udsnit af koblingsdiagram kopieret fra Berglunds 1983-artikel.



Sådanne stempelkæder er det væsentligste argument for at placere forskellige mønter ved det samme møntværksted, idet det antages, at et givet stempel kun bruges ved et værksted. I det store koblingsdiagram præsenteret af Berglund (Figur 1 viser et udsnit af dette koblingsdiagram) og som gentages af Aagaard er der dog behov for at inddrage udprægede ligheder mellem stemplerne indenfor en bestemt stempeltype, i argumentationen for at de omhandlede stempler er fra samme møntværksted.

Mønttyperne

Berglund har opdelt stemplerne i forskellige typer, der er som følger (jfr. Figur 1):

Af ryttersider findes der i Figur 1 de tre typer vist med figurerne B, C og D.

Af tekstsider findes der i Figur 1 de fem typer vist med figurerne L, M, N, O og P.

Mønterne kobler rytterside-stempler til tekstsider, som det er illustreret med linier i Figur 1. I denne figur noteres det, at hele den højre side er sammenhængende ved koblinger fra et stempel til et andet. Den venstre side af figuren bygger i væsentlig grad på de udprægede stempelligheder for at holde sammen på denne sværm af stempler.

*Figur B: B-type rytterside.
Bemærk hesten med tydelige hove.*

*Figur C: C-type rytterside.
Bemærk hesten uden hove.*

Figur D: D-type rytterside med HPCI under hesten og begge hestens ben over lansens.

Figur L: L-type tekstsider med Christian IV's navn skrevet på russisk.

Figur M: M-type tekstsider med 'cricctian' i den tyske tekst.

Figur N: N-type tekstsider med 'cridian' i den tyske tekst.

Figur O: O-type tekstsider med Michael Fedorovichs navn.

Figur P: P-type tekstsider med Vasilii Ivanovichs navn.



Figur B



Figur C



Figur D



Figur L



Figur M



Figur N



Figur O



Figur P



Figur 2



Figur 3



Figur 4

Figur 2: C4 - L5 Denningen.
Hesten har ikke hove.

Figur 3: C4 - L5 Denningen.
Kopieret fra Melnikovas artikel,
hvor den markeres 6 - 6.

Figur 4: C4 - N2 Denningen.
Kopieret fra Melnikovas artikel,
hvor den markeres 8 - 9.

Desuden ser vi, at der ikke er nogen fast stempelkæde mellem de to ryttersider benævnt B og C. Dette faktum har fået Melnikova til at foreslå, at de to forskellige typer ryttersider er det afgørende, og at de stammer fra forskellige værksteder. I Figur 1 er der heller ikke en fast kæde mellem nogen af de tre udpræget danske tekstsider L, M og N, hvilket så giver ret frit spil til at henføre forskellige skrifttyper til forskellige værksteder. Det bemærkes, at de to tekstsider med tysk indskrift (stempeltype N og M) er meget forskellige.

Mønten C4 - L5

Mønten vist i Figur 2 med stemplerne C4 og L5 indtager en meget central men også fuldstændig isoleret position i diagrammet. Begge sider af mønten kan kun knyttes til andre mønter ved udpræget stempellighed og ikke med kobling.

Aagaard nævner en kobling mellem stemplerne C4 og N2, hviket så danner en stempelkæde mellem tekstsiderne L og N. Mønten med C4-N2 koblingen er desværre ikke vist i hans artikel, hvorfor denne kobling på dette grundlag må anses for lidt usikker.

Til efterprøvning af Aagaards observation har jeg fået fremsendt kopier af Melnikovas billeder af de to mønter (6-6 og 8-9). Disse er vist i henholdsvis Figur 3 og 4. De to ryttersider er så overlejret i Figur 3-4, og her finder jeg



ikke belæg for at forkaste Aagaars påstand om, at der er brugt samme stempel til de to mønter.

Den overordnede stempeltype L har i Figur 1 kobling til begge ryttertyperne. Ifølge Aagaard (og Figur 3-4) har stempeltypen L ved koblingen mellem C4 og N2 også en stempelkæde fra L-typen til den tyske indskrifttype i stempeltype N. Stemplet L5 har imidlertid kun forbindelse til de øvrige mønter i venstre side af Figur 1 ved stempelLIGHED med de øvrige L-type stempler.

Der er således ikke med Aagaards C4-N2 kobling fundet forbindelse fra ryttertypen C til ryttertypen B. Stemplet C4 er – som nævnt – ifølge Aagaard koblet fast til nettet i højre side af Figur 1, hvorfor den isolerede C4-L5 mønt fra diagrammet er stærkest knyttet til højre side af figuren.

For at få tidligere faste forestillinger om, at nogle mønter er slået af et bestemt møntværksted til at passe, har det været foreslået, at stempler er bragt fra et møntværksted til et andet for at blive genbrugt her (Aagaard og også foreslået af Berglund). Det er specielt Denningene med Christian IV's navn med russiske bogstaver (stempeltype L), der har været smertensbarnet i denne diskusion. Dette skyldes, at de fleste stempler af type L kobler til ryttersider af B-type, medens L5-stemplet kobler til en rytterside af C-type.

Der har som nævnt ovenfor været en opfattelse af, at de to ryttertyper er blevet slået forskellige steder (Melnikova), eller alternativt at mønter med tysk tekst er slået et sted, medens mønterne med tekstsiden af L-type er slået et andet sted (Wilcke - Hede). Desuden er der som nævnt to typer Denninge, hvor Christian IV's navn er skrevet med hver sin type tysk indskrift (stempeltyper M og N). Disse to typer indordner sig fint i en opfattelse af forskellige

Overlejring af ryttersider fra Melnikovas mønter 6-6 og 8-9.



Figur 5

Figur 5: Denningen der kobler en B-type rytter til L5 stemplet.

Figur 6: Samme B-type stempel som i Figur 5 koblet til L3 stemplet. Fotokopi af Nr. 3413 hos V.N. Kleshchinov & I.V. Grishin.



Figur 6



udmøntningssteder med grundlag i ryttersiden, hvorfor det også er foreslået, at disse to skrifttyper er slået forskellige steder.

Det er kun mønten vist i Figur 2 (C4 - L5) – hvor tekstsiden har udpræget lighed med de andre L-stempler, og ryttersiden har en klar placering blandt C-stemplerne – som giver problemer for en fordeling på møntsteder ud fra ryttersiden eller tekstsiden. Dette har så ført til de nævnte forslag om stempeludveksling mellem møntstederne.

Den nyopdagede kobling

I Figur 5 kan der nu fremvises en mønt, der kobler en rytterside af B-type til L5-stemplet (B-stemplet var ikke kendt af Berglund i 1983). Der er hermed dokumenteret en fast stempelkæde (Figur 2 og 5) fra rytterside af B-type via L5-stemplet til rytterside af C-type. Hvis Agaards kobling mellem C4 og N2 accepteres, er der også tale om fast kobling fra rytterside af B-type til hele netværket i højre side af Figur 1.

Tilbage står så, at der i den venstre side af Figur 1 stadig mangler en del koblinger for at knytte det hele sammen til et netværk. Her er der så i Figur 6 vist en Denning med ryttersiden fra mønten i Figur 5 koblet til Berglunds stempel L3, hvilket altså skaber en stempelkæde fra det isolerede L5-stempel til L3-stemplet.

I øvrigt er der i venstre side af Figur 1 tale om mønter, som har de store stempelligheder på både rytterside og tekstsiden, og da der nu er dokumenteret en fast forbindelse mellem de to ryttertyper B og C, er der ikke nogen speciel grund til at påstå involvering af flere møntsteder til udmøntning af disse Denninge.

Da resultaterne fra metalundersøgelserne i Harck – med den tilføjelse at mønten i Figur 2 med hensyn til metalindhold tilslutter sig billedet for mønter fra Glückstadt – ikke er i strid med hypotesen om et fælles udmøntningssted,



vil jeg endnu engang konkludere, at samtlige mønter, som er slået med stemplerne i Figur 1, stammer fra Glückstadt. Dette er den simple forklaring, hvor det ikke er nødvendigt at antage en transport af stempler fra et møntsted til et andet. 'P'-Denningen, som er udeladt i Figur 1, er så den eneste Denning fra Johan Post i København.

Overlejring af tekstsiderne fra figur 2 og 5.

En stavfejl

Vedrørende stemplet L5 kan der afslutningsvis gøres opmærksom på, at dette stempel indeholder en stavfejl. Det sidste bogstav i anden linie (ses ikke på mønten i Figur 2) er identisk med tredje sidste bogstav i linien. Sammenlignes med Berglunds L4-stempel i Figur 1 (og den håndskrevne version i Berglunds artikel nederst side 12-13) og Figur L, hvor bogstavet står længst til venstre i tredje linie, ses det, at bogstavet fra L5-stemplet skal 'vendes på hovedet'.

Litteratur

Brekke, B.F. og Berglund, A.: Danish Dennings (imitations of Russian kopecks, ca. 1619), *Journal of the Russian Numismatic Society*, nr. 11, 1983.

Harck, A. (2021): Oprindelsessted for Christian IV's denninge. *Numismatisk Rapport 150*.

Hatz, G.: Denninge. *Zeitschrift für Ostforschung*, XI. Häfte 1, 1962, s. 1-38.

Hede, H. (1964): *Danmarks og Norges mønter*. Dansk Numismatisk Forening.

Melnikova, A.S. (2): Dennings in the History of Russian Danish Relations. *Nordisk Numismatisk Årsskrift 1989-90*, s. 166-181;

Sømod, J. (1): *Christian IV's russiske mønter*. www.danskmoent.dk;

Sømod, J. (2): *Fru Melnikovas russiske mønter*. www.danskmoent.dk.5 ;

Sømod, J. (3): Falske russiske mønter i Siegs møntkatalog. 2001. www.danskmoent.dk

Sømod, J. (4): *Russiske denninge*. 2005. www.danskmoent.dk.

Aagaard, S.: Vedrørende dansk efterligning og forfalskning af russiske kopeker 1619-30(?). *Nordisk Numismatisk Årsskrift 1992-93*, s. 104-115.

Sieg: Sieg's møntkatalog 2018.

Wilcke, J. (1919): *Christian IV's Møntpolitik*. Numismatisk Forenings Forlag.