

Mønterne fra Rethwisch Slot

Møntstedets historie¹

I slutningen af 1700-tallet indskrev et lille slot i Holsten sig i den numismatiske historie. Det var resultatet af, at den monetære situation i Europa havde udviklet sig således, at de danske myndigheder havde fundet det lønsomt at oprette et møntsted nær det store handelscenter Hamburg.

I første omgang var det den nærliggende by Altona, man havde i tankerne, og staten havde derfor i 1762 foræret en del møntredskaber til denne by med ønsket om, at der skulle oprettes et møntsted. Redskaberne stammede fra en Mønt, der havde været etableret på privat basis i 1761 på slottet Rethwisch i Holsten, men som allerede året efter var overtaget af staten.

Men tiden gik, og da Altona i 1768 endnu ikke havde udnyttet sit møntprivilegium, besluttede myndighederne ved resolution af 1. oktober 1768, at Mønten på Rethwisch Slot skulle reetableres, og det kunne øjensynligt ikke gå stærkt nok; **15. oktober** udsendte Rentekammeret således ordre til amtmændene i Travendahl i Pløn, om at "lade de stedlige embedsmænd have alt i beredskab".

Mønten skulle ledes af møntmester Hans Schierven Knoph, og være en afdeling under Mønten i København. **30. oktober** rejste Knoph til Rethwisch for at besigtige Mønten, som imidlertid viste sig at være forfalden og utjenlig til speciemøntning, og Knoph rapporterede derfor, at der ville gå lang tid med at få det allernødvendigste istandsat. Knoph fik ikke desto mindre besked på hurtigst muligt at få den forfaldne Mønt i gang. **12. november** havde stempelskærer Johan Ephraim Bauert i København færdiggjort tre par stempler, som Knoph bad om at få sendt til Rethwisch.

8. december var Mønten klar, og der var således kun forløbet godt to måneder, siden beslutningen om dens oprettelse var truffet. Men så opstod der praktiske problemer med transporten og opbevaringen af sølvet, og dertil kom problemer med møntpressen samt arbejdere, der var uduelige og dovne. Problemerne var mangfoldige, og det lykkedes derfor først at få gang i prægningen i begyndelsen af året 1769.

Af Frank Pedersen



1) Indholdet i dette afsnit er hovedsageligt baseret på Wilcke, s. 167-178.



1/2 specie 1769, april 1769, Hede 9B



1/4 specie 1769, april 1769, Hede 10

af specier". Som eftertiden har kunnet konstatere, fik Knoph sit ønske opfyldt (Hede 9B og 10), men da de anvendte "specie-plader" var alt for tykke til de mindre nominaler, måtte mønterne for at kunne holde den forekrevne vægt gøres mindre end ønskeligt var.

11. marts fik Knoph den omtalte meddelelse om, at speciernes bagside skulle ændres fra den norske løve til "det danske Vaaben" (Hede 8) og det må antages, at det var på samme tidspunkt, at det besluttedes, at de tre nominaler, 1-, 1/2- og 1/4-specier, skulle have samme motivmæssige udseende.

Ganske kort tid efter at de første 1/2- og 1/4-specier var præget, bad Rentekammeret om, at mønternes nominelle værdi blev påført møntmotivet, så de ikke kunne forveksles med andre mønter. Bauert skar derfor nye stempler, hvor han gjorde motiverne større, så de passede til de normale blanketter for disse nominaler, Hede 9A. 1/4 specie med værdibetegnelse blev imidlertid ikke til noget, da "der var mest ulejlighed med udmøntningen af dem", som Knoph udtrykte.

Allerede knapt et halvt år efter starten på Rethwisch Slot fødtes de første tanker om at lukke Mønten igen. Finansmanden H.C. Schimmelmann meddelte 16. juni 1769, at "videre udmøntning ville volde tab ... og at han



*Specie med nyt bagsidemotiv,
Hede 8*



*1/2 specie med værdibetegnelse,
Hede 9A*



Portrætspecien, august 1769,
Hede 7

havde givet Knoph ferie". Nogle måneder senere forlod Knoph så Rethwisch og rejste hjem til København, og resten af året skulle vise sig at blive præget af stor usikkerhed om Møntens videre skæbne.

4. august 1769 fik Knoph ordre på at mønte 50 stk. specier med kongens portræt på forsiden (Hede 7). Regnskabstallene viser, at der blev præget i alt 51 stk., men det må formodes, at den ekstra mønt skyldes Møntens afleveringspligt til Møntkabinetet (nu Den kgl. Mønt- og Medaillesamling)². Formålet med udmøntningen kendes ikke; det fremgår af ordren til Knoph, at specierne skulle afleveres "aparte" (særskilt) til Schimmelmann, hvorefter stemplerne skulle indpakkes, forsegles og henlægges, men der siges ikke noget om, hvad mønterne skulle bruges til. Ændringen af møntmotivet til et fornemt portræt af kongen samt de relativt store ressourcer, der måtte medgå til et sådant stempels tilblivelse, kunne tyde på anvendelse på royalt niveau, og ikke blot et personligt Schimmelmann projekt, uagtet hans nok så betydelige statsmandsstatus. Et eller andet prestigemæssigt som fx kongens store Europa-rejse kunne have været en anledning, men den rejse fandt sted i 1768 og var således afsluttet, da portræt-mønterne så dagens lys. Spørgsmålet må stå ubesvaret.

6. november 1769 fik Knoph med kort varsel ordre til at returnere til Rethwisch for at genoptage den ordinære udmøntning, som på det tidspunkt havde været indstillet i nogle måneder. Allerede få dage senere aflystes rejsen imidlertid med den begrundelse, at det alligevel ikke haste-de. 11. december fik Knoph på ny ordre til at rejse, men blev så forhindret af familiære grunde, hvorfor Caspar Henrich Lyng 16. december drog af sted som konstitueret møntmester. Tre måneder senere, 10. marts 1770, fik Lyng den endelige ordre om at indstille al videre møntning.

Det blev således kun til ca. 14 måneders virke på Rethwisch Slot med et relativt lille antal $\frac{1}{4}$ -, $\frac{1}{2}$ - og 1 specie som det synlige resultat af de mange anstrengelser. Et kort, hektisk og givetvis bekosteligt indslag i den danske mønt-historie var slut, næsten før det var begyndt.³

Mønt- og stempelbeskrivelser

Rethwisch-mønternes smukke og karakteristiske præg, det relativt beskedne antal, møntstedets særprægede domicil og dets eksotiske navn har givet baggrund for en i eftertiden ganske betydelig samlerinteresse for disse mønter.

2) Det eksemplar, der beror ved Den kgl. Mønt- og Medaillesamling, er ikke i uirkuleret stand og kan derfor næppe være det omtalte eksemplar.

3) Rethwisch Slottet blev nedrevet i 1785, jf. www.burgeninventar.de

Regnskabstallene for den samlede udmøntning fremgår af skemaet ⁴

Udmøntningsår	1 speciedaler			1/2 specie	1/4 specie
	Fs: Monogram Bs: Norsk løve Hede 6 ^{a)}	Fs: Monogram Bs: Rigsvåben Hede 8	Fs: Portræt Bs: Rigsvåben Hede 7	Hede 9A og 9B	Hede 10
1769	413.363 ^{b)}		51	7.401	3.002
1770 ^{c)}		137.780		3.566	
I alt	551.194			10.967	3.002

a) En del af disse mønter, Hede 6, har årstallet 1768, men er først møntet i 1769.

b) Det samlede antal, Hede 6 og 8.

c) Mønterne er præget i 1770 med årstallet 1769.

I det følgende beskrives mønterne og de stempler, der medgik til produktionen. Beskrivelsen, der er baseret på en undersøgelse af i alt 178 mønter beroende ved danske museer og private samlinger⁵, se side 26, er opdelt i fem afsnit: **Møntblanketter · Forside- og bagsidetyper · Mønttyper · Stempler · Stempelkoblinger og -holdbarhed.**

4) Wilcke side 178.

5) Der rettes en stor tak til personalet ved museerne samt private samlere for imødekommelse og velvillig deltagelse ved indsamlingen af mønt- og data-materialet.

6) Wilcke s. 175.

Møntblanketter

Samtlige Rethwisch-mønter er præget i sølv af lødighed 0,875. De undersøgte mønter har følgende vægt og mål (antal undersøgte mønter er anført i parentes):

1 speciedaler (Hede 6, 7 og 8)

Vægt (15 mønter): Gennemsnit 28,730 g (foreskrevet vægt, 28,893 g).

Letteste mønt 27,82 g. Tungeste mønt 28,99 g

Diameter (21 mønter): Gennemsnit 40,91 mm. Mindste mønt 40,12 mm. Største mønt 41,67 mm.

Tykkelse (21 mønter): Gennemsnit 2,50 mm. Mindste mønt 2,37 mm. Største mønt 2,69 mm.

Som det ses, holder specierne den foreskrevne vægt. Gennemsnitsvægten er ganske vist ca. 0,6 % lavere end foreskrevet, men det tilskrives udelukkende møntslitage.

1/2 specie (Hede 9B)

Vægt (1 mønt): 14,46 g (foreskrevet vægt, 14,447 g)

Diameter (2 mønter): 30,99 mm og 31,03 mm

Tykkelse (2 mønter): 2,25 mm og 2,27 mm

1/2 specie (Hede 9A)

Vægt (1 mønt): 14,45 g

Diameter (2 mønter): 36,15 mm og 36,47 mm

Tykkelse (2 mønter): 1,72 mm og 1,70 mm

$\frac{1}{4}$ specie: (Hede 10)

Vægt (1 mønt): 7,26 g (foreskrevet vægt, 7,224 g)

Diameter (2 mønter): 23,91 mm og 24,10 mm

Tykkelse (2 mønter): 1,96 mm og 1,92 mm

I forbindelse med godkendelsen til prægning af $\frac{1}{2}$ - og $\frac{1}{4}$ -specier fik møntmester Knoph besked på, at to styk $\frac{1}{2}$ specier henholdsvis fire styk $\frac{1}{4}$ specier skulle veje nøjagtigt som 1 specie, dvs. 28,893 g, en målsætning, som Knoph anså for meget vanskeligt at efterleve⁶. De konstaterede vægtstørrelser viser imidlertid, at det lykkedes til fuldkommenhed.

Forsidetyper - 5 typer

Fs1 - 1 Speciedaler. Se mønttype 1A, 1B, 2A, 2B, 2C og 2D
Christian VII's kronede dobbeltmonogram.

Kronen bryder omskriften. **Monogrammets bredde:** 27 mm

Omskrift: D • G • DAN • NOR • VAN • GOT • REX •

Fs2 - 1 Speciedaler. Se mønttype 3

Højrevendt brystbillede af Christian VII. **Forneden:** B

Omskrift: CHRIST • VII • D • G • REX • DAN • NOR • VAN • GOT •

Fs3 - $\frac{1}{2}$ Speciedaler. Se mønttype 4

Christian VII's kronede dobbeltmonogram.

Kronen bryder omskriften. **Kronens bredde:** 13,5 mm.

Monogrammets bredde: 21,5 mm.

Omskrift: Som Fs1

Fs4 - $\frac{1}{2}$ Speciedaler. Se mønttype 5

Christian VII's kronede dobbeltmonogram mellem $\frac{1}{2}$ og S_p •

Kronen bryder omskriften. **Kronens bredde:** 14,5 mm.

Monogrammets bredde: 24,5 mm.

Omskrift: Som Fs1

Fs5 - $\frac{1}{4}$ Speciedaler. Se mønttype 6

Christian VII's kronede dobbeltmonogram.

Kronen bryder omskriften. **Kronens bredde:** 10 mm.

Monogrammets bredde: 16 mm.

Omskrift: Som Fs1

Bagsidetyper - 5 typer

HSK er initialerne for møntmester Hans Schiervén Knoph.

Bs1 - 1 Speciedaler. Se mønttyperne 1A og 1B

Norsk løve i kronet ovalt skjold på kors. Skjoldets bund lodret sribet (heraldisk rødt). Kronen inden for omskriften.

Omskrift: GLORIA • EX • AMORE • PATRIÆ •

Forneden: v 17 • H • S • K • 68 v (eller • 69 v)

Bs2 - 1 Speciedaler. Se mønttyperne 2A, 2B, 2C, 2D og 3

Tredelt rigsvåben i kronet ovalt skjold omslynget af bånd med elefantordenen. Kronen inden for eller bryder omskriften.

Rigsvåbenets bestanddele:

1. felt: 3 løver og 9 hjerter på prikket bund (heraldisk guld)

2. felt: Norske løve på lodret sribet bund (heraldisk rødt)

3. felt: 3 kroner på vandret sribet bund (heraldisk blå)

Omskrift: GLORIA • EX • AMORE • PATRIÆ •

Forneden: v 17 • H • S • K • 69 v (eller uden stjerner)

Bs3 - 1/2 Speciedaler (diameter 31 mm). Se mønttype 4

Tredelt rigsvåben i kronet ovalt skjold omslynget af bånd med elefantordenen. Kronen bryder delvist omskriften.

Kronens bredde: 11,5 mm. **Skjoldets bredde:** 15,5 mm.

Rigsvåbenets bestanddele: Som Bs2

Omskrift: Som Bs1

Forneden: 17 • H • S • K • 69

Bs4 - 1/2 speciedaler (diameter 36 mm). Se mønttype 5

Tredelt rigsvåben i kronet ovalt skjold omslynget af bånd med elefantordenen. Kronen bryder omskriften.

Kronens bredde: 13,5 mm. **Skjoldets bredde:** 17 mm.

Rigsvåbenets bestanddele: Som Bs2

Omskrift: Som Bs1

Forneden: v 17 • H • S • K • 69 v

Bs5 - 1/4 speciedaler. Se mønttype 6

Tredelt rigsvåben i kronet ovalt skjold omslynget af bånd med elefantordenen. Kronen inden for omskriften.

Kronens bredde: 10 mm. **Skjoldets bredde:** 12,5 mm.

Rigsvåbenets bestanddele: Som Bs2

Omskrift: Som Bs1

Forneden: 17 • H • S • K • 69

Mønttyper · 10 typer (mønternes for- og bagside relation)



Type 1A

TYPE 1A, Fs1/Bs1, Schou 1768-2, Hede 6 – 1 **Speciedaler**.

Forside: Monogram. Krone: ca. 22 mm. Kronering: ca. 14 mm

Bagside: Norsk løve. Årstal 1768. Stjerne før 17 og efter 68. Krone: ca. 20 mm.

Kronering: ca. 14 mm. Punktet mellem EX og AMORE er placeret lige over korset på rigsæblet

Randpræg: //////////////

Præget: Primo 1769

Stempelkoblinger: f 68-1/b 68-1 • f 68-2/b 68-1 • f 68-2/b 68-2 • f 68-3/b 68-2

Studiematerialets andel: 16 af 125 specier



Type 1B

TYPE 1B, Fs1/Bs1, Schou 1769-7 og 1769-8, Hede 6 – 1 **Speciedaler**

Forside: Monogram. Krone: ca. 17,5 - 19,5 mm. Kronering: ca. 11 mm

Bagside: Norsk løve. Årstal 1769. Stjerne før 17 og efter 69.

Kronen bryder delvist omskriften. Krone: ca. 19 - 20 mm. Kronering: ca. 14 mm.

Punktet mellem EX og AMORE er placeret lige over korset på rigsæblet

Randpræg: ///////////////. Koblingen f 69-2/b 69-2 har tættere rifling end de øvrige prægninger.

Præget: Primo 1769 i forlængelse af type 1A

Stempelkoblinger: f 69-1/b 69-1 • f 69-2/b 69-2

Studiematerialets andel: 3 af 125 specier



Type 2A

TYPE 2A, Fs1/Bs2, Schou 1769-2, Hede 8 – 1 Speciedaler**Forside:** Monogram. Krone: ca. 21 mm. Kronering: ca. 14 mm**Bagside:** Rigsvåben. Årstal 1769. Stjerne før 17 og efter 69.

Kronen inden for omskriften. Krone: 15,5 - 17 mm.

Kronering: 10 mm. Punktet mellem EX og AMORE er placeret lige over korset på rigsæblet. Stempel b 69-4 har relativt små løver i rigsvåbnets 1. felt og relativt lille løve i 3. felt

Randpræg: //////////////**Præget:** Inden for perioden april-august 1769**Stempelkoblinger:** f 69-3/b 69-3 • f 69-4/b 69-4**Studiematerialets andel:** 4 af 125 specier

Type 2B

TYPE 2B, Fs1/Bs2, Schou 1769-3, Hede 8 – 1 Speciedaler**Forside:** Monogram. Krone: ca. 19 mm. Kronering: 11 mm**Bagside:** Rigsvåben. Årstal 1769. Stjerne før 17 og efter 69. Kronen inden for omskriften.

Krone: 16 mm. Kronering: 10 mm. Punktet mellem EX og AMORE er placeret lige over korset på rigsæblet

Randpræg: //////////////**Præget:** August 1769**Stempelkoblinger:** f 69-6/b 69-5**Studiematerialets andel:** 24 af 125 specier



Type 2C

TYPE 2C, Fs1/Bs2, Schou 1769-4, -5 og -6, Hede 8 – **1 Speciedaler****Forside:** Monogram. Krone: ca. 16,5 - 19 mm. Kronering: 11 mm**Bagside:** Rigsvåben. Årstal 1769. Uden stjerner ved årstal. Kronen bryder omskriften.

Krone: 16 - 16,5 mm. Kronering: 10 mm. Stempel b 69-6:

Punktet mellem EX og AMORE er placeret lige over korset på rigsæblet

Stempel b 69-7: Punkt umiddelbart efter EX samt punkt lige over korset på rigsæblet

Randpræg: //////////////**Præget:** December 1769 til marts 1770**Stempelkoblinger:** f 69-2/b 69-6 • f 69-7/b 69-6 • f 69-8/b 69-7**Studiematerialets andel:** 68 af 125 specier

Type 2D

(kun prøvemønt)

TYPE 2D, Fs1/Bs2, (Afslag i messing), Schou 1770-1, Hede ej – **1 Speciedaler****Forside:** Monogram. Krone: 16,5 mm. Kronering: 11 mm**Bagside:** Rigsvåben. Årstal 1770. Uden stjerner ved årstal. Kronen bryder omskriften.

Krone: 15,5 mm. Kronering: 10 mm.

Punkt umiddelbart efter EX. Intet punkt over korset på rigsæblet

Randpræg: ////////////// (tæt rifling, som kobling f 69-2/b 69-2).

Påført metalknop i centrum af både for- og bagside. HSK udskraveret (mønt annullering?)

Stempelkoblinger: f 69-8/b 70-1 (kun prøvemønt, messingafslag)**Studiematerialets andel:** 1 af 125 specier



Type 3

TYPE 3, Fs2/Bs2, Schou 1769-1, Hede 7 – 1 Speciedaler**Forside:** Portræt**Bagside:** Som type 2B. Relativt små løver i rigsvåbnets 1. felt og relativt lille løve i 3. felt**Randpræg:** //////////////**Præget:** August 1769**Stempelkoblinger:** f 69-5/b 69-5**Studiematerialets andel:** 9 af 125 specier

Type 4

TYPE 4, Fs3/Bs3, Schou 1769-10, Hede 9B – 1/2 Speciedaler (diameter 31 mm)**Forside:** Monogram (uden værdiangivelse)**Bagside:** Rigsvåben. Årstal 1769. Uden stjerner ved årstal.

Punktet mellem EX og AMORE er placeret lige over korset på rigsåblet

Randpræg: //////////////**Præget:** Ca. april 1769**Stempelkoblinger:** f 69-9/b 69-8**Studiematerialets andel:** 9 af 9 1/2 specier



Type 5

TYPE 5, Fs4/Bs4, Schou 1769-9, Hede 9A – $\frac{1}{2}$ **Speciedaler** (diameter 36 mm)

Forside: Monogram (med værdiangivelse)

Bagside: Rigsvåben. Årstal 1769. Stjerne før 17 og efter 69.

Punkt umiddelbart efter EX. Intet punkt over korset på rigsæblet

Randpræg: //////////////

Præget: Efter type 4, april 1769 til marts 1770

Stempelkoblinger: f 69-10/b 69-9

Studiematerialets andel: 30 af 30 $\frac{1}{2}$ specier



Type 6

TYPE 6, Fs5/Bs5, Schou 1769-11, Hede 10 – $\frac{1}{4}$ **Speciedaler**

Forside: Monogram

Bagside: Rigsvåben. Årstal 1769. Uden stjerner ved årstal.

Punktet mellem EX og AMORE er placeret lige over korset på rigsæblet

Randpræg: //////////////

Præget: Ca. april 1769

Stempelkoblinger: f 69-11/b 69-10

Studiematerialets andel: 14 af 14 $\frac{1}{4}$ specier

Stempler

Samtlige stempler er skåret af Johan Ephraim Bauert, stempelskærer ved mønten i København.

Forside- og bagsidestempler generelt

Der er identificeret i alt 14 forsidestempler og 12 bagsidestempler, som har været anvendt til prægningen af 1-, 1/2- og 1/4-specierne (se side 18-21). Dertil kommer forekomsten af et enkelt bagsidestempel med årstal 1770, som kun har været anvendt til prøvemønt, se nedenfor.

Forsidemotivet, det kronede dobbeltmonogram, på 13 af de 14 stempler, er en videreførelse af møntmotivet fra Bauerts tidligere specie-stempler, Hede 1, Norge 1767-1768. Stemplet med kongens portræt er unikt.

Bagsidemotivet på de først anvendte stempler, skjoldet med den norske løve, havde Bauert tidligere skåret til såvel specie 1765, Hede 1 Norge, som specie 1767-68, Hede 1 Norge. Motivet på de øvrige bagsidestempler, det kronede ovale rigsvåben, har i lignende udformning været anvendt ved flere lejligheder tilbage fra Frederik 3.

1 speciedaler 1770 – prøvemønt, afslag i messing

Den kgl. Mønt- og Medaillesamling har i samlingen et specieafslag i messing med

årstallet 1770. Mønten stammer fra Ole Devegges samling, og er i kataloget over denne samling anført som nr. 4535 med beskrivelsen "Afslag i Messing af en specie, som n^o 4524" (Rethwisch specie 1769), MK". MK betød, at mønten var blandt de mønter i kataloget, som Devegge havde bestemt skulle tilfalde møntkabinetet efter hans død.⁸

Som det fremgår af koblingsskemaet side 22, har det kunnet fastslås, at møntens bagside, b 70-1, kobler til forside f 69-8 fra den ordinære udmøntning. Derved bekræftes, at mønten er et prøveafslag forud for et planlagt skift til 1770-daterede mønter i produktionen.

Mønten har tæt skråtriflet rand, magen til riflingen hos mønterne med kobling f 69-2/ b 69-2, men forskellig fra den noget grovere rifling hos de øvrige mønter. Den er som de officielle mønter præget med møntmesterens initialer HSK mellem årstallet, men HSK er efterfølgende udskraveret, og mønten har fået påloddet en metalknop på både for- og bagside. Begge dele kan opfattes som et udtryk for en ugyldiggørelse af mønten. Afslaget vejer 27,82 g, inkl. metalknopper.

Mønten er omtalt hos Jørgensen under Christian VII nr. 20 som en prøvemønt (afslag i messing) og hos Schou som nr. 1770-1, afslag i messing, men er ikke nævnt i "Beskrivelsen af 1791" eller øvrige kataloger.



8) Flensburg, s. 79.

Forsidestempler

De anvendte stempelnumre består af f (forside), tallet 68 eller 69, som angiver stemplets fremstillingsår (1768 eller 1769) samt et løbenummer. Møntprægningen fandt sted i 1769 og 1770.

Stempelbeskrivelse, se afsnittene om forside- og mønttyper, side 10 og 11-16.



f 68-1
Type 1A



f 68-2
Type 1A



f 68-3
Type 1A



f 69-1
Type 1B



f 69-2
Type 1B og 2C



f 69-3
Type 2A



f 69-4
Type 2A



f 69-5
Type 3



f 69-6
Type 2B



f 69-7
Type 2C



f 69-8
Type 2C og 2D



f 69-9
Type 4



f 69-10
Type 5



f 69-11
Type 6

Bagsidestempler

De anvendte stempelnumre består af b (bagside), tallet 68, 69 eller 70, som angiver stemplets fremstillingsår (1768, 1769 eller 1770) samt et løbenummer. Møntprægningen fandt sted i 1769 og 1770.

Stempelbeskrivelse, se afsnittene om bagside- og mønttyper, side 11-16.



b 68-1
Type 1A



b 68-2
Type 1A



b 69-1
Type 1B



b 69-2
Type 1B



b 69-3
Type 2A



b 69-4
Type 2A



b 69-5
Type 2B og 3



b 69-6
Type 2C



b 69-7
Type 2C



b 69-8
Type 4



b 69-9
type 5



b 69-10
Type 6



b 70-1
Kun anvendt til prøvemønt
Type 2D

Stempelkoblinger og stempelholdbarhed

Alle Rethwisch-mønter er præget med retvendt stempelstilling.

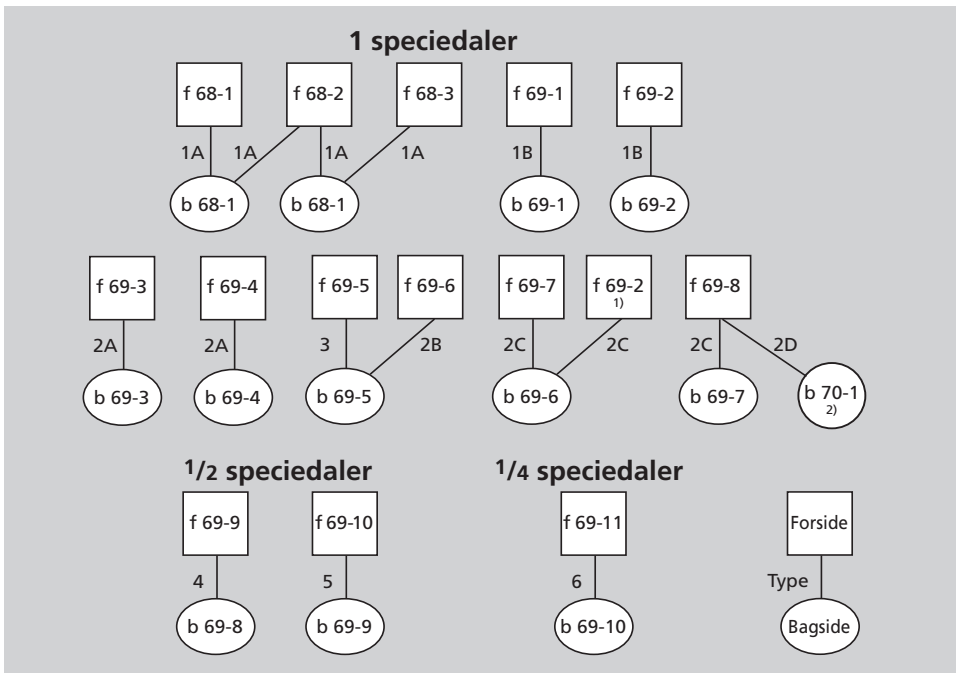
1 speciedaler

Der er identificeret i alt 11 forside- og 9 bagsidestempler til 1-specie udmøntningen. Som det ses af koblingskemaet har stemplerne været anvendt i 13 forskellige koblinger, enten i separate stempelpar eller i korte stempelkæder. Da det vides, at der prægedes i alt 551.194 specier, kan det således beregnes, at hver stempelkobling i gennemsnit prægede mere end 42.000 mønter. Dette tal dækker imidlertid over store forskelle fra kobling til kobling, bl.a. er det jo en kendsgerning, at koblingen f 69-5/b 69-5 (portrættypen) kun prægede 51 mønter.

Baseret på studiematerialets fordeling på stempelkoblingerne (se side 26) kan det anslås, at de dårligste af de øvrige koblinger (bl.a. f 69-3/b 69-3) kun prægede omkring 5.000 mønter, medens de bedste (bl.a. f 69-6/b 69-5) nåede omkring 100.000 mønter, før de måtte udskiftes.

1) Stempet f 69-2 er anvendt både i type 1B (sammen med b 69-2) og type 2C (sammen med b 69-6).

2) Koblingen f 69-8/b 70-1 eksisterer kun i prøvemønt.



De første specier, type 1A (Hede 6) – forside med monogram og bred krone samt bagside med norsk løve og årstallet 1768, prægedes i begyndelsen af 1769 med stemplerne i den første stempelkædes fire koblinger, f 68-1/b68-1, f68-2/b 68-1, f 68-2/b68-2 og f 68-3/b 68-2. Der er tale om de stempler, som stempelskærer Bauert havde fremstillet allerede i november 1768. Stempelkæden viser den absolutte kronologi i stemplernes anvendelse, hvilket har kunnet påvises via en stempelskade på bagsidestemplet b 68-1, der er opstået på et tidspunkt i koblingen med forside f 68-2. Som tidligere omtalt fremsendte Bauert tre stempelpar (seks stempler), hvoraf ét bagsidestempel imidlertid ikke har kunnet påvises i studiematerialet, – og spørgsmålet er, om dette 1768-stempel overhovedet har været anvendt; det blev måske kasseret efter at nye 1769-stempler var modtaget på Mønten.

Udmøntningen fortsatte derefter med type 1B (Hede 6), forside med monogram og smal krone samt bagside med norsk løve og årstallet 1769, hvorved der kom overensstemmelse mellem mønternes årstal og prægningstidspunkt. Denne prægning fandt sted med koblingerne f 69-1/b 69-1 og f 69-2/b 69-2 og fortsatte indtil omkring marts 1769, hvor det besluttedes, at bagsidemotivet skulle ændres. På det tidspunkt blev forsidestemplet f 69-2 henlagt.

De efterfølgende mønter havde fortsat forside med monogram og bred krone, men nu med bagsiden ændret til rigsvåben, to stjerner og krone inden for omskriften. Denne type, 2A (Hede 8), blev præget med to separate stempelpar, henholdsvis f 69-3/b 69-3 og f 69-4/b 69-4, og fandt sted i perioder fra april til august 1769. F 69-4/b 69-4 vurderes at være den sidste af de to koblinger, da løvemotiverne på b 69-4 er magen til motiverne på det efterfølgende b 69-5 (se side 20-21, type 2A og 3).

I august 1769 fik Mønten som nævnt besked på at levere 50 styk af type 3 (Hede 7) – forside brystbillede og bagside som type 2A. Det var koblingen f 69-5/b 69-5, der stod for denne prægning, som nok har kunnet overstås på en og samme dag, og det var så alt, hvad forsidestemplet f 69-5 fik lov at præstere. Bagsidestemplet b 69-5 bibeholdtes derimod til prægningen af type 2B (Hede 8) sammen med forsidestemplet f 69-6, monogram-type, krone inden for omskrift, men med smal krone. Den absolutte kronologi af type 3 og type 2B prægningerne har ikke kunnet bestemmes.

Efter en pause i udmøntningen, p.g.a. svare overvejelser

om Møntens fortsatte drift, blev udmøntningen genoptaget i december 1769, nu med C.H. Lyng som konstitueret møntmester. Mønterne var type 2C – forside med monogram og smal krone, og bagside med rigsvåben samt krone, der bryder omskriften, samt manglende stjerner ved årstallet (som prøvemønten, b 70-1). Stemplerne var f 69-7/b 69-6.

På et tidspunkt blev forsidestemplet udskiftet med stempel f 69-2, som havde været henlagt siden dets anvendelse til type 1B. Stempelkæden viser den absolutte kronologi, hvilket har kunnet påvises på baggrund af en skade i bagsidestemplet b 69-6, der er opstået på et tidspunkt, da stemplet kobledes til forside f 69-7.

Udmøntningen fortsatte derefter med koblingen f 69-8/b 69-7, men med ordren d. 10. marts 1770 om at lukke Mønten, skulle disse mønter vise sig at blive de sidste specie-mønter i Rethwisch. Som det ses af prøvemønten f-68-8/b 70-1, var man ellers på det tidspunkt forberedt sig på at skulle fortsætte prægningen med nyt årstal 1770, men sådan skulle det ikke gå.

1/2- og 1/4 speciedaler

Studiematerialets 1/2- og 1/4 specier er fordelt på 9 styk 1/2-specier type 4 (Hede 9B), 30 styk 1/2-specier type 5 (Hede 9A) og 14 styk 1/4-specier type 6 (Hede 10). Der er kun fundet ét forside- og ét bagsidestempel til hver af de tre typer.

Det kan på baggrund af studiematerialet anslås, at koblingen f 69-9/b 69-8, type 4, har præget ca. 2.500 af de knap 11.000 1/2 specier, og at koblingen f 69-10/b 69-9, type 5, har klaret de resterende ca. 8.500 mønter. Koblingen f 69-11/b 69-10 var ene om at producere de 3002 styk 1/4 specier.

De første 1/2- og 1/4-specier (Hede 9B og Hede 10) uden værdibetegnelse, prægedes med koblingerne f 69-9/b 69-8 henholdsvis f 69-11/b 69-10 omkring april måned 1769 samtidig med de første specier med det danske våben. Herefter ophørte prægningen af 1/4-specier, mens 1/2-specierne fortsatte, nu med værdibetegnelse og i større format (Hede 9A). Prægningen med koblingen f 69-10/b 69-9 må formodes at have fundet sted i få korte perioder mellem april 1769 og marts 1770, hvor de sidste 3.566 1/2-specier passede rede prægemaskinerne.

Hvor komplet er koblingskemaet?

På baggrund af den i skemaet viste tilvækst i studiematerialet samt tilsvarende undersøgelser af andre møntpræg-



ninger fra slutningen af 1700-tallet⁹ vurderes det som overvejende sandsynligt, at det viste koblingsskema indeholder alle de stempler og stempelkoblinger, der blev anvendt til prægningerne på Rethwisch Slot. Eventuelle mangler kan være det omtalte ”tredje” bagsidestempel med årstal 1768 (Hede 6), samt stempler, der producerede så få mønter, at disse enten er ekstremt sjældne eller måske slet ikke eksisterer mere.

9) Forfatteren, upublicerede undersøgelser.

Herudover er det sandsynligt, at der er fremstillet stempler, som aldrig er blevet anvendt; det er højst tænkeligt, at Bauert nåede at lave for- og bagsidestempler til $\frac{1}{4}$ -specier med værdibetegnelse, før det blev besluttet, at disse mønter alligevel ikke skulle præges – ligesom det er sandsynligt, at han havde skåret mere end ét 1770-stempel på tidspunktet for Møntens nedlæggelse.

Mønt- og stempeltilvækst af specier i studiematerialet

Studiematerialet (se side 26) er indsamlet og undersøgt gennem en periode på ca. fem år. Tilvæksten i materialets speciedalere er vist i skemaet nedenfor. Som det ses var ca. 75 % af det endelige stempel- og koblingsantal (8 forsider, 7 bagsider og 9 koblinger) identificeret allerede efter at 12 af de 124 mønter var undersøgt. Det ses også, at de sidste 42 mønter, dvs. $\frac{1}{3}$ af materialet, ikke tilførte nye stempler eller koblinger, hvilket tolkes som et udtryk for, at alle stempler med stor sandsynlighed er fundet.

Tilvæksten af specier i studiematerialet

Nye mønter ¹⁾	I alt mønter	Nye stempler identificeret		Stempler i alt identificeret		Stempelkoblinger identificeret	
		Forsider	Bagsider	Forsider	Bagsider	Nye	I alt
3	3	2	2	2	2	2	2
9	12	6	5	8	7	7	9
5	17	0	0	8	7	0	9
27	44	2	1	10	8	2	11
32	76	1	0	11	8	1	12
6	82	0	1	11	9	1	13
42	124	0	0	11	9	0	13

1) Eksklusiv prøvemønt.

Studiematerialet

Antal undersøgte mønter:

1 speciedaler: 125 stk.

1/2 speciedaler: 39 stk.

1/4 speciedaler: 14 stk.

KMM Den kgl. Mønt- og Medaillesamling
 BRS Bruuns samling, Frederiksborg slot
 LMU Lokalhistoriske museer, Danmark
 AUK Offentlige auktioner
 MØH Mønthandlere
 PRIV Private samlinger

Studiematerialet fordelt på forside/bagsidekoblinger 1 specier – 125 stk.

Kobling Fs/Bs	Type	Mønttype	Schou (S) Hede (H)	KMM	BRS	LMU	AUK	MØH	PRIV	I alt
f 68-1/b 68-1	1A	Fs1/Bs1	S 1768-2 H 6				10	1		11
f 68-2/b 68-1	1A	do	do				2			2
f 68-2/b 68-2	1A	do	do	1						1
f 68-3/b 68-2	1A	do	do				2			2
f 69-1/b 69-1	1B	do	S 1769-7, -8 H 6	1			1			2
f 69-2/b 69-2	1B	do	do	1						1
f 69-3/b 69-3	2A	Fs1/Bs2	S 1769-2 H 8						1	1
f 69-4/b 69-4	2A	do		1			2			3
f 69-5/b 69-5	3	Fs2/Bs2	S 1769-1 H 7	1	1		6		1	9
f 69-6/b 69-5	2B	Fs1/Bs2	S 1769-3 H 8	1	2	2	15		4	24
f 69-7/b 69-6	2C	do	S 1769-4, -5, -6 H 8	1	1		11	4	2	19
f 69-2/b 69-6	2C	do	do	1			16	1	7	25
f 69-8/b 69-7	2C	do	do	1		1	19		3	24
f 69-8/b 70-1	2D	do	S 1770-1 H ej	1						1

Studiematerialet fordelt på forside/bagsidekoblinger 1/2 specier – 39 stk.

										I alt
f 69-9/b 69-8	4	Fs3/Bs3	S 1769-10 H 9B	1	1		6		1	9
f 69-10/b 69-9	5	Fs4/Bs4	S 1769-9 H 9A	1	1		22		6	30

Studiematerialet fordelt på forside/bagsidekoblinger 1/4 specier – 14 stk.

										I alt
f 69-11/ b 69-10	6	Fs5/Bs5	S 1769-11 H 10	1	1		11		1	14
Alle mønter				13	7	3	123	6	26	178

Studiematerialet fordelt på forsidestempler 1 specier – 125 stk.

Forsider	KMM	BRS	LMU	AUK	MØH	PRIV	I alt
f 68-1				10	1		11
f 68-2	1			2			3
f 68-3				2			2
f 69-1	1			1			2
f 69-2	2			16	1	7	26
f 69-3						1	1
f 69-4	1			2			3
f 69-5	1	1		6		1	9
f 69-6	1	2	2	15		4	24
f 69-7	1	1		11	4	2	19
f 69-8	2		1	19		3	25

Studiematerialet fordelt på forsidestempler 1/2 specier – 39 stk.

f 69-9	1	1		6		1	9
f 69-10	1	1		22		6	30

Studiematerialet fordelt på forsidestempler 1/4 specier – 14 stk.

f 69-11	1	1		11		1	14
Alle mønter	13	7	3	123	6	26	178

Studiematerialet fordelt på bagsidestempler 1 specier – 125 stk.

Bagsider	KMM	BRS	LMU	AUK	MØH	PRIV	I alt
b 68-1				12	1		13
b 68-2	1			2			3
b 69-1	1			1			2
b 69-2	1						1
b 69-3						1	1
b 69-4	1			2			3
b 69-5	2	3	2	21		5	33
b 69-6	2	1		27	5	9	44
b 69-7	1		1	19		3	24
b 70-1	1						1

Studiematerialet fordelt på bagsidestempler 1/2 specier – 39 stk.

b 69-8	1	1		6		1	9
b 69-9	1	1		22		6	30

Studiematerialet fordelt på bagsidestempler 1/4 specier – 14 stk.

b 69-10	1	1		11		1	14
Alle mønter	13	7	3	123	6	26	178

Litteraturfortegnelse – Mønterne fra Rethwisch Slot

Wilcke: J. Wilcke. Kurantmønten 1726-1788. København 1927.

Prange: Knud Prange. Heraldik og Historie. Dansk historisk fællesforening håndbøger, Viborg 1962.

Flensborg: Peter Flensborg. Numismatisk Leksikon. Dansk Numismatisk Forening, 1996.

Hede: Holger Hede. Danmarks og Norges mønter 1541.1814.1970. 2. udg. København 1971.

Schou: H.H. Schou. Beskrivelse af danske og norske Mønter 1448-1814 og danske Mønter 1815-1923. København 1926.

Jørgensen: C.T. Jørgensen. Beskrivelse over Danske Mønter 1448-1888. København 1888.

Beskrivelsen: Beskrivelsen over danske Mynter og Medailler i Den kgl. Samling. København 1791.

Personlig rådgivning - hos os eller hos dig

Sparekassen sparTrelleborg
Tlf. 58 56 01 71
www.spartrelleborg.dk



KØB · SALG · VURDERING

*Italienske og udenlandske mønter og
pengesedler samt italienske medaljer*

Numismatik Farina · Nørbyerparken 7 · Vindinge · 4000 Roskilde · Tlf./Fnx. 46 36 80 95

Johns Mønter · JBJ Coins

World Coins & Banknotes · Speciale: Kina & Islamiske mønter

Altid gode tilbud på min hjemmeside: www.jbjcoins.dk

Mobil: 2230 2448 · e-mail: jbjcoins@mail.tele.dk

Vi ses i "Det Blå Pakhus" · Stade 17

Holmbladsgade 113, 2300 S. · lør./søn. 10-17

